



# คู่มือการปฏิบัติงาน

เรื่อง การบริหารงานพัสดุภายใต้พระราชบัญญัติ  
จัดซื้อจัดจ้างและการบริหารพัสดุภาครัฐ พ.ศ. 2560

**งานพัฒนารายได้ กองคลัง**  
**องค์การบริหารส่วนตำบลควนทอง**

อำเภอขนอม จังหวัดนครศรีธรรมราช





องค์การบริหารส่วนตำบลควนทอง

### คู่มือการปฏิบัติงาน

ชื่อกระบวนการ : การบริหารงานพัสดุภายใต้พระราชบัญญัติการจัดซื้อจัดจ้างและการบริหารพัสดุภาครัฐ พ.ศ. ๒๕๖๐

สำนัก/กอง/กลุ่ม : กองคลัง

๑. ชื่อกระบวนการ: การบริหารงานพัสดุภายใต้ พระราชบัญญัติการจัดซื้อจัดจ้างและการบริหารพัสดุภาครัฐ พ.ศ. ๒๕๖๐

๒. หน่วยงานที่รับผิดชอบ: กองคลัง องค์การบริหารส่วนตำบลควนทอง

๓. การวิเคราะห์กระบวนการ การบริหารงานพัสดุภายใต้ พระราชบัญญัติการจัดซื้อจัดจ้างและการบริหารพัสดุ ภาครัฐ พ.ศ. ๒๕๖๐

๓.๑ วัตถุประสงค์ของการจัดทำแผนการบริหารงานพัสดุภายใต้ พระราชบัญญัติการจัดซื้อจัดจ้างและการบริหารพัสดุภาครัฐ พ.ศ. ๒๕๖๐

๑.๑ เพื่อให้คณะผู้บริหารท้องถิ่น สมาชิกสภาองค์การบริหารส่วนตำบล พนักงานส่วนท้องถิ่น พนักงานจ้าง ครูผู้ดูแลเด็ก เจ้าหน้าที่และตัวแทนภาคประชาชนที่ได้รับมอบหมายงานด้านพัสดุ ในการร่วมเป็น คณะกรรมการจัดซื้อจัดจ้าง ได้รับทราบพระราชบัญญัติการจัดซื้อจัดจ้างและการบริหารพัสดุภาครัฐ พ.ศ.๒๕๖๐ และกฎหมายต่างๆ ที่เกี่ยวข้อง

๑.๒ เพื่อให้คณะผู้บริหารท้องถิ่น สมาชิกสภาองค์การบริหารส่วนตำบล พนักงานส่วนท้องถิ่น พนักงานจ้าง ครูผู้ดูแลเด็ก เจ้าหน้าที่และตัวแทนภาคประชาชนที่ได้รับมอบหมายงานด้านพัสดุ ในการร่วมเป็น คณะกรรมการจัดซื้อจัดจ้าง ได้รับทราบขั้นตอนการบันทึกข้อมูลการจัดซื้อจัดจ้างวิธีทางอิเล็กทรอนิกส์ (e-Gp) โดยแยกออกเป็นวิธีการจัดซื้อจัดจ้างต่างๆ ได้อย่างถูกต้องและสอดคล้องกับระเบียบกฎหมาย

๑.๓ เพื่อให้คณะผู้บริหารท้องถิ่น สมาชิกสภาองค์การบริหารส่วนตำบล พนักงานส่วนท้องถิ่น พนักงานจ้าง ครูผู้ดูแลเด็ก เจ้าหน้าที่และตัวแทนภาคประชาชนที่ได้รับมอบหมายงานด้านพัสดุ ในการร่วมเป็น คณะกรรมการจัดซื้อจัดจ้าง ได้ทราบถึงบทบาทหน้าที่และเทคนิคในการปฏิบัติงานตลอดจนการแลกเปลี่ยน สอบถามประเด็นปัญหาต่างๆ ที่เกิดขึ้น เพื่อให้สามารถปฏิบัติหน้าที่ได้อย่างมีประสิทธิภาพและประสิทธิผล

๑.๔ เพื่อให้คณะผู้บริหารท้องถิ่น สมาชิกสภาองค์การบริหารส่วนตำบล พนักงานส่วนท้องถิ่น พนักงาน จ้าง ครูผู้ดูแลเด็ก เจ้าหน้าที่และตัวแทนภาคประชาชนที่ได้รับมอบหมายงานด้านพัสดุ ในการร่วมเป็น คณะกรรมการจัดซื้อจัดจ้างมีความเข้าใจในแนวทางการตรวจสอบของสำนักงานคณะกรรมการป้องกันและปราบปราม การทุจริตแห่งชาติและสำนักงานตรวจเงินแผ่นดินภายใต้กฎหมาย ระเบียบและหนังสือสั่งการที่เกี่ยวข้อง

๓.๒ ผลลัพธ์ของการจัดทำการบริหารงานพัสดุภายใต้ พระราชบัญญัติการจัดซื้อจัดจ้างและการบริหารพัสดุ ภาครัฐ พ.ศ. ๒๕๖๐

๑.๑ ทำให้ได้รับทราบหลักการ และวิธีปฏิบัติงานตามพระราชบัญญัติการจัดซื้อจัดจ้างและการ บริหารพัสดุภาครัฐ

๑.๒ ทำให้มีความรู้ความเข้าใจแนวทางปฏิบัติตามระเบียบกระทรวงการคลังว่าด้วยการจัดซื้อจัด จ้างและการบริหารพัสดุภาครัฐ พ.ศ. ๒๕๖๐

๑.๓ ทำให้มีความรู้ความเข้าใจขั้นตอนวิธีการปฏิบัติในการจัดหาพัสดุด้วยระบบการจัดซื้อจัดจ้าง ภาครัฐ (e-Gp) กระบวนการจัดซื้อจัดจ้างด้วยวิธีตลาดอิเล็กทรอนิกส์ (e-market) กระบวนการจัดซื้อจัดจ้างด้วยวิธี ประกวดราคาอิเล็กทรอนิกส์ (e-bidding)

๑.๔ ทำให้การดำเนินการเกี่ยวกับการจัดซื้อจัดจ้างและการบริหารพัสดุขององค์กรปกครองส่วน ท้องถิ่นเป็นไปอย่างถูกต้อง มีประสิทธิภาพและถือปฏิบัติเป็นไปในแนวทางเดียวกัน



องค์การบริหารส่วนตำบลควนทอง

**คู่มือการปฏิบัติงาน**

**ชื่อกระบวนการ :** การบริหารงานพัสดุภายใต้พระราชบัญญัติการจัดซื้อจัดจ้างและการบริหารพัสดุภาครัฐ พ.ศ. ๒๕๖๐

**สำนัก/กอง/กลุ่ม :** กองคลัง

๑.๕ ทำให้เข้าใจแนวทางการตรวจสอบของสำนักงานคณะกรรมการป้องกันและปราบปรามการทุจริตแห่งชาติและสำนักงานการตรวจเงินแผ่นดินภายใต้กฎหมาย ระเบียบ และหนังสือสั่งการที่เกี่ยวข้อง

**๓.๓ องค์ความรู้การบริหารงานพัสดุภายใต้ พระราชบัญญัติการจัดซื้อจัดจ้างและการบริหารพัสดุภาครัฐ พ.ศ. ๒๕๖๐**

**การจัดซื้อจัดจ้าง** หมายความว่า การดำเนินการเพื่อให้ได้มาซึ่งพัสดุโดยการซื้อ จ้าง เช่า แลกเปลี่ยน หรือโดยนิติกรรมอื่นตามที่กำหนดในกฎกระทรวง

**พัสดุ** หมายความว่า สินค้า งานบริการ งานก่อสร้าง งานจ้างที่ปรึกษาและงานจ้างออกแบบหรือควบคุมงานก่อสร้าง รวมทั้งการดำเนินการอื่นตามที่กำหนดในกฎกระทรวง

**สินค้า** หมายความว่า วัสดุ ครุภัณฑ์ ที่ดิน สิ่งปลูกสร้าง และทรัพย์สินอื่นใด รวมทั้งงานบริการที่รวมอยู่ในสินค้านั้นด้วย แต่มูลค่าของงานบริการต้องไม่สูงกว่ามูลค่าของสินค้านั้น

**งานบริการ** หมายความว่า งานจ้างบริการ งานจ้างเหมาบริการ งานจ้างทำของและการรับขนตามประมวลกฎหมายแพ่งและพาณิชย์จากบุคคลธรรมดาหรือนิติบุคคล แต่ไม่หมายความรวมถึงการจ้างลูกจ้างของหน่วยงานของรัฐ การรับขนในการเดินทางไปราชการหรือไปปฏิบัติงานของหน่วยงานของรัฐ งานจ้างที่ปรึกษา งานจ้างออกแบบหรือควบคุมงานก่อสร้าง และการจ้างแรงงานตามประมวลกฎหมายแพ่งและพาณิชย์

**งานก่อสร้าง** หมายความว่า งานก่อสร้างอาคาร งานก่อสร้างสาธารณูปโภค หรือสิ่งปลูกสร้างอื่นใดและการซ่อมแซม ต่อเติม ปรับปรุง รื้อถอน หรือการกระทำอื่นที่มีลักษณะทำนองเดียวกันต่ออาคารสาธารณูปโภคหรือสิ่งปลูกสร้างดังกล่าว รวมทั้งงานบริการที่รวมอยู่ในงานก่อสร้างนั้นด้วย แต่มูลค่าของงานบริการต้องไม่สูงกว่ามูลค่าของงานก่อสร้างนั้น

**อาคาร** หมายความว่า สิ่งปลูกสร้างถาวรที่บุคคลอาจเข้าอยู่หรือใช้สอยได้ เช่น อาคารที่ทำการโรงพยาบาล โรงเรียน สนามกีฬา หรือสิ่งปลูกสร้างอย่างอื่นที่มีลักษณะทำนองเดียวกัน รวมทั้งสิ่งก่อสร้างอื่นๆซึ่งสร้างขึ้นเพื่อประโยชน์ใช้สอยสำหรับอาคารนั้นๆ เช่น เสาธง รั้ว ท่อระบายน้ำ หอถังน้ำ ถนน ประปา ไฟฟ้า หรือสิ่งอื่นๆซึ่งเป็นส่วนประกอบของตัวอาคาร เช่น เครื่องปรับอากาศ ลิฟท์ หรือเครื่องเรือน

**สาธารณูปโภค** หมายความว่า งานอันเกี่ยวกับการประปา การไฟฟ้า การสื่อสาร การโทรคมนาคม การระบายน้ำ การขนส่งทางท่อ ทางน้ำ ทางบก ทางอากาศ หรือทางราง หรือการอื่นที่เกี่ยวข้องซึ่งดำเนินการในระดับ พื้นดิน ใต้พื้นดิน หรือเหนือพื้นดิน

**งานจ้างที่ปรึกษา** หมายความว่า งานจ้างบริการจากบุคคลธรรมดาหรือนิติบุคคลเพื่อเป็นผู้ให้คำปรึกษาหรือแนะนำ แก่หน่วยงานของรัฐในด้านวิศวกรรม สถาปัตยกรรม ผังเมือง กฎหมาย เศรษฐศาสตร์ การเงิน การคลัง สิ่งแวดล้อม วิทยาศาสตร์ เทคโนโลยี สาธารณสุข ศิลปวัฒนธรรม การศึกษาวิจัย หรือด้านอื่นที่อยู่ในภารกิจของรัฐหรือของหน่วยงานของรัฐ

**การจ้างออกแบบหรือควบคุมงานก่อสร้าง** หมายความว่า งานจ้างบริการจากบุคคลธรรมดาหรือนิติบุคคล เพื่อออกแบบหรือควบคุมงานก่อสร้าง

**การบริหารพัสดุ** หมายความว่า การเก็บ การบันทึก การเบิกจ่าย การยืม การตรวจสอบ การ บำรุงรักษา และการจำหน่ายพัสดุ





องค์การบริหารส่วนตำบลควนทอง

### คู่มือการปฏิบัติงาน

ชื่อกระบวนงาน : การบริหารงานพัสดุภายใต้ พระราชบัญญัติการจัดซื้อจัดจ้างและการบริหารพัสดุภาครัฐ พ.ศ. ๒๕๖๐

สำนัก/กอง/กลุ่ม : กองคลัง

**ราคากลาง** หมายความว่า ราคาเพื่อเป็นฐานสำหรับเปรียบเทียบราคาที่ยื่นข้อเสนอได้ยื่นเสนอไว้ซึ่งสามารถจัดซื้อ จัดจ้างได้จริงตามลำดับ ดังต่อไปนี้

๑. ราคาที่ได้มาจากการคำนวณตามหลักเกณฑ์ที่คณะกรรมการราคากลางกำหนด
๒. ราคาที่ได้มาจากฐานข้อมูลราคาอ้างอิงของพัสดุที่กรมบัญชีกลางจัดทำ
๓. ราคามาตรฐานที่สำนักงบประมาณหรือหน่วยงานกลางอื่นกำหนด
๔. ราคาที่ได้มาจากการสืบราคาจากท้องตลาด
๕. ราคาที่เคยซื้อหรือจ้างครั้งหลังสุดภายในระยะเวลาสองปีงบประมาณ
๖. ราคาอื่นใดตามหลักเกณฑ์ วิธีการ หรือแนวทางปฏิบัติของหน่วยงานของรัฐนั้นๆ

**เงินงบประมาณ** หมายความว่า เงินงบประมาณตามกฎหมายว่าด้วยงบประมาณรายจ่ายกฎหมายว่าด้วยวิธีการงบประมาณหรือกฎหมายเกี่ยวกับการโอนงบประมาณ เงินซึ่งหน่วยงานของรัฐได้รับโดยได้รับอนุญาตจากรัฐมนตรีให้ไม่ต้องนำส่งคลังตามกฎหมายว่าด้วยวิธีการงบประมาณหรือกฎหมายว่าด้วยเงินคงคลัง เงินซึ่งหน่วยงานของรัฐได้รับไว้โดยไม่ต้องนำส่งคลังเป็นรายได้แผ่นดินตามกฎหมาย และเงิน ภาษีอากร ค่าธรรมเนียม หรือผลประโยชน์อื่นใดที่ตกเป็นรายได้ของราชการส่วนท้องถิ่นตามกฎหมายหรือที่ราชการส่วนท้องถิ่นมีอำนาจเรียกเก็บตามกฎหมาย และให้หมายความรวมถึงเงินกู้ เงินช่วยเหลือ และเงินอื่นตามที่กำหนดในกฎกระทรวง

**หน่วยงานของรัฐ** หมายความว่า ราชการส่วนกลาง ราชการส่วนภูมิภาค ราชการส่วนท้องถิ่น รัฐวิสาหกิจตามกฎหมายว่าด้วยวิธีการงบประมาณ องค์การมหาชน องค์การอิสระ องค์การตามรัฐธรรมนูญ หน่วยงานตุลาการของศาล มหาวิทยาลัยในกำกับของรัฐ หน่วยงานสังกัดรัฐสภาหรือในกำกับของรับสภา หน่วยงานอิสระของรัฐ และหน่วยงานอื่นตามที่กำหนดในกฎกระทรวง

**เจ้าหน้าที่** หมายความว่า ผู้มีหน้าที่เกี่ยวกับการจัดซื้อจัดจ้างหรือการบริหารพัสดุ หรือผู้ที่ได้รับมอบหมายจากผู้มีอำนาจให้ปฏิบัติหน้าที่เกี่ยวกับการจัดซื้อจัดจ้างหรือการบริหารพัสดุของหน่วยงานของรัฐ การจัดซื้อจัดจ้างและการบริหารพัสดุของหน่วยงานของรัฐต้องก่อให้เกิดประโยชน์สูงสุดแก่หน่วยงานของ รัฐ และต้องสอดคล้องกับหลักการ ดังต่อไปนี้

(๑) คุ่มค่า โดยพัสดุที่จัดซื้อจัดจ้างต้องมีคุณภาพหรือคุณลักษณะที่ตอบสนองวัตถุประสงค์ในการใช้งานของหน่วยงานของรัฐ มีราคาที่เหมาะสม และมีแผนการบริหารพัสดุที่เหมาะสมและชัดเจน

(๒) โปร่งใส โดยการจัดซื้อจัดจ้างและการบริหารพัสดุต้องกระทำโดยเปิดเผย เปิดโอกาสให้มีการแข่งขันอย่างเป็นธรรม มีการปฏิบัติต่อผู้ประกอบการทุกรายโดยเท่าเทียมกัน มีระยะเวลาที่เหมาะสมและเพียงพอต่อการยื่นข้อเสนอ มีหลักฐานการดำเนินงานชัดเจน และมีการเปิดเผยข้อมูลการจัดซื้อจัดจ้างและการบริหารพัสดุในทุก ขั้นตอน

(๓) มีประสิทธิภาพและประสิทธิผล โดยต้องมีการวางแผนการจัดซื้อจัดจ้างและการบริหารพัสดุล่วงหน้า เพื่อให้การจัดซื้อจัดจ้างและการบริหารพัสดุเป็นไปอย่างต่อเนื่องและมีกำหนดเวลาที่เหมาะสมโดยมีการประเมินและเปิดเผยผลสัมฤทธิ์ของการจัดซื้อจัดจ้างและการบริหารพัสดุ

(๔) ตรวจสอบได้ โดยมีการเก็บข้อมูลการจัดซื้อจัดจ้างและการบริหารพัสดุอย่างเป็นระบบเพื่อประโยชน์ในการตรวจสอบให้หน่วยงานของรัฐใช้หลักการตามวรรคหนึ่งเพื่อเป็นแนวทางในการปฏิบัติเกี่ยวกับการจัดซื้อจัดจ้าง และการบริหารพัสดุ หากการจัดซื้อจัดจ้างไม่เป็นไปตามหลักการดังกล่าว แต่ไม่มีผลต่อการจัดซื้อจัดจ้างอย่างมี



องค์การบริหารส่วนตำบลควนทอง

**คู่มือการปฏิบัติงาน**

**ชื่อกระบวนการ :** การบริหารงานพัสดุภายใต้ พระราชบัญญัติการจัดซื้อจัดจ้างและการบริหารพัสดุภาครัฐ พ.ศ. ๒๕๖๐

**สำนัก/กอง/กลุ่ม :** กองคลัง

นัยสำคัญ หรือเกิดจากกรณีเร่งด่วน หรือมีเหตุผลหรือความจำเป็นอื่น การจัดซื้อจัดจ้างนั้นย่อมไม่เสียไปหน้า ๑๘ เล่ม ๑๓๔ ตอนที่ ๒๔ ก ราชกิจจานุเบกษา ๒๔ กุมภาพันธ์ ๒๕๖๐ ให้ใช้หลักการตามวรรคหนึ่งเป็นแนวทางในการปฏิบัติตามอำนาจหน้าที่ของคณะกรรมการนโยบายคณะกรรมการวินิจฉัย คณะกรรมการราคากลาง คณะกรรมการ ค.ป.ท. และคณะกรรมการพิจารณาอุทธรณ์โดยอนุโลม

**หัวหน้าหน่วยงานของรัฐ**

**ราชการส่วนท้องถิ่น** หมายถึง นายกองค้การบริหารส่วนจังหวัด นายเทศมนตรี นายกองค้การบริหารส่วนตำบล ผู้ว่าราชการกรุงเทพมหานคร นายกเมืองพัทยา หรือดำรงตำแหน่งที่เรียนชื่ออย่างอื่นที่มีฐานะเทียบเท่า

**การมอบอำนาจ**

หัวหน้าหน่วยงานของรัฐหรือผู้มีอำนาจสั่งซื้อสั่งจ้างจะมอบอำนาจเป็นหนังสือให้แก่ผู้ดำรงตำแหน่งใดก็ได้ซึ่งสังกัดหน่วยงานของรัฐเดียวกัน โดยให้คำนึงถึงระดับตำแหน่ง หน้าที่และความรับผิดชอบของผู้ที่ได้รับมอบอำนาจเป็นสำคัญ (ผู้รับมอบอำนาจจะมอบอำนาจให้แก่ผู้ดำรงตำแหน่งอื่นต่อไปไม่ได้) เพื่อความคล่องตัวในการจัดซื้อจัดจ้างให้หัวหน้าหน่วยงานของรัฐมอบอำนาจในการสั่งการและดำเนินการจัดซื้อจัดจ้างให้แก่ ผู้ดำรงตำแหน่งรองลงไป เป็นลำดับ

**การดำเนินการด้วยวิธีการทางอิเล็กทรอนิกส์**

๑. การดำเนินการจัดซื้อจัดจ้างและการบริหารพัสดุตามระเบียบนี้ ด้วยวิธีการทางอิเล็กทรอนิกส์ ให้หน่วยงานของรัฐดำเนินการในระบบเครือข่ายสารสนเทศของกรมบัญชีกลางผ่านระบบจัดซื้อจัดจ้างภาครัฐด้วย อิเล็กทรอนิกส์ (Electronic Government Procurement : e-GP) ตามวิธีการที่กรมบัญชีกลางกำหนด

๒. ให้หน่วยงานของรัฐใช้เอกสารที่จัดพิมพ์จากระบบจัดซื้อจัดจ้างภาครัฐด้วยอิเล็กทรอนิกส์เป็นเอกสารประกอบการดำเนินการจัดซื้อจัดจ้าง

หลักเกณฑ์การปฏิบัติในการเปิดเผยราคากลางและการคำนวณราคากลางการเปิดเผยราคากลางและการคำนวณราคากลางของการจัดซื้อจัดจ้าง ๗ ประเภท

- ๑. การจ้างงานก่อสร้าง
- ๒. การจ้างควบคุมงาน
- ๓. การจ้างออกแบบ
- ๔. การจ้างที่ปรึกษา
- ๕. การจ้างงานวิจัยหรือเงินสนับสนุนให้ทุนการวิจัย
- ๖. การจ้างพัฒนาระบบคอมพิวเตอร์
- ๗. การจัดซื้อจัดจ้างที่มีชิ้นงานก่อสร้าง



องค์การบริหารส่วนตำบลควนทอง

### คู่มือการปฏิบัติงาน

ชื่อกระบวนการ : การบริหารงานพัสดุภายใต้พระราชบัญญัติการจัดซื้อจัดจ้างและการบริหารพัสดุภาครัฐ พ.ศ. ๒๕๖๐

สำนัก/กอง/กลุ่ม : กองคลัง

#### ขั้นตอนการซื้อหรือจ้าง

๑. แผนการจัดซื้อจัดจ้าง เมื่อหัวหน้าหน่วยงานของรัฐ เห็นชอบประกาศเผยแพร่แผนฯ
๒. ทำรายงานขอซื้อ/จ้าง
๓. ดำเนินการจัด วิธีการจัดจ้างทั่วไป ๓ วิธี คือ วิธีประกาศเชิญชวน วิธีคัดเลือก วิธีเฉพาะเจาะจง
๔. ขออนุมัติสิ่งซื้อ/จ้าง ผู้มีอำนาจอนุมัติสิ่งซื้อหรือสิ่งจ้าง หัวหน้าหน่วยงานของรัฐผู้มีอำนาจเหนือขึ้นไป ๑ ชั้น
๕. การทำสัญญา หัวหน้าหน่วยงานของรัฐ
๖. การตรวจรับพัสดุ คณะกรรมการตรวจรับพัสดุ
๗. จัดทำบันทึกรายงานผลการพิจารณา จัดเก็บเอกสารเพื่อรอการตรวจสอบของหน่วยตรวจสอบ
๘. การเก็บ การบันทึก การเบิกจ่ายพัสดุ การบริหารพัสดุ
๙. การตรวจสอบพัสดุประจำปี ก่อนสิ้นเดือนกันยายนของทุกปี หัวหน้าหน่วยงานของรัฐแต่งตั้งผู้รับผิดชอบในการตรวจสอบพัสดุ ที่มีชื่อเป็นเจ้าหน้าที่พัสดุ ให้เริ่มตรวจเปิดวันทำการแรกของเดือนตุลาคม ตรวจสอบให้ แล้วเสร็จแล้วเสนอรายงานผลภายใน ๓๐ วันทำการนับจากตรวจ
๑๐. การจำหน่ายพัสดุ ขาย ขายทอดตลาด แลกเปลี่ยน โอน แปรสภาพหรือทำลาย

#### วิธีการซื้อหรือจ้าง มี ๓ วิธี

๑. วิธีประกาศเชิญชวนทั่วไป เชิญชวนให้ผู้ประกอบการทั่วไป ที่มีคุณสมบัติตรงตามเงื่อนไขที่กำหนดเข้ายื่น ข้อเสนอ
๒. วิธีคัดเลือก เชิญชวนเฉพาะผู้ประกอบการที่มีคุณสมบัติตรงตามที่กำหนดซึ่งต้องไม่น้อยกว่า ๓ ราย ให้เข้า ยื่นข้อ เสนอ เว้นแต่ผู้ประกอบการที่มีคุณสมบัติตรงตามกำหนดน้อยกว่า ๓ ราย
๓. วิธีเฉพาะเจาะจง หน่วยงานภาครัฐเชิญชวนผู้ประกอบการที่มีคุณสมบัติตรงตามที่กำหนดรายใดรายหนึ่ง ให้เข้ายื่นข้อเสนอหรือให้เข้ามาเจรจาต่อรองราคากับหน่วยงานของรัฐโดยตรง

**วิธีสอบราคา** ได้แก่ การจัดซื้อจัดจ้างพัสดุครั้งหนึ่งซึ่งมีราคาเกิน ๕๐๐,๐๐๐ บาท แต่ไม่เกิน ๕,๐๐๐,๐๐๐ บาท ให้กระทำได้เฉพาะกรณีที่หน่วยงานของรัฐตั้งอยู่ในพื้นที่ที่มีข้อจำกัดในการใช้สัญญาณอินเทอร์เน็ต ทั้งนี้เจ้าหน้าที่ต้องระบุเหตุผลความจำเป็นที่ไม่อาจดำเนินการด้วยวิธี e-market หรือวิธี e-bidding ไว้ในรายงานขอซื้อหรือจ้างด้วย

#### การดำเนินการโดยวิธีสอบราคา

- วิธีสอบราคา คือ การซื้อหรือจ้างครั้งหนึ่งเกิน ๕๐๐,๐๐๐ บาท แต่ไม่เกิน ๕,๐๐๐,๐๐๐ บาท
- ให้กระทำได้ในกรณีที่หน่วยงานของรัฐนั้นตั้งอยู่ในพื้นที่ที่มีข้อจำกัดในการใช้สัญญาณอินเทอร์เน็ต ทำให้ไม่สามารถดำเนินการผ่านระบบตลาดอิเล็กทรอนิกส์หรือระบบประกวดราคาอิเล็กทรอนิกส์ได้
- ทั้งนี้ให้เจ้าหน้าที่ระบุเหตุผลความจำเป็นที่ไม่อาจดำเนินการซื้อหรือจ้างด้วยวิธีตลาดอิเล็กทรอนิกส์หรือวิธีประกวดราคาอิเล็กทรอนิกส์ไว้ในรายงานขอซื้อหรือจ้างด้วย

**วิธีคัดเลือก** ให้คณะกรรมการซื้อหรือจ้างโดยวิธีคัดเลือกเชิญชวนผู้ประกอบการที่มีคุณสมบัติตรงตามเงื่อนไขที่กำหนด ไม่น้อยกว่า ๓ ราย เว้นแต่ในงาานนั้นมีผู้ประกอบการที่มีคุณสมบัติตรงตามที่กำหนดน้อยกว่า ๓ ราย



องค์การบริหารส่วนตำบลควนทอง

### คู่มือการปฏิบัติงาน

ชื่อกระบวนการ : การบริหารงานพัสดุภายใต้ พระราชบัญญัติการจัดซื้อจัดจ้างและการบริหารพัสดุภาครัฐ พ.ศ. ๒๕๖๐

สำนัก/กอง/กลุ่ม : กองคลัง

#### การดำเนินการโดยวิธีคัดเลือก

เจ้าหน้าที่พัสดุจัดทำรายงานขอซื้อขอจ้าง



เสนอหัวหน้าหน่วยงานของรัฐ (ผ่านหัวหน้าเจ้าหน้าที่พัสดุ)



เมื่อหัวหน้าหน่วยงานให้ความเห็นชอบรายงานขอซื้อขอจ้าง

- คกก.จัดซื้อหรือจัดจ้างโดยวิธีคัดเลือกทำหนังสือเชิญชวนส่งไปยังผู้ประกอบการ
- ผู้ประกอบการที่ได้รับหนังสือเชิญชวนยื่นเสนอราคาตามวัน เวลา ที่หน่วยงานของรัฐกำหนด

ให้คณะกรรมการจัดซื้อหรือจัดจ้างโดย วิธีคัดเลือก ดำเนินการ



- การยื่นซอง - ผู้ยื่นข้อเสนอจะต้องผลึกซองเจ้าหน้าที่ถึงประธานคณะกรรมการ
- ส่งถึงหน่วยงานของรัฐโดยยื่นตรงต่อหน่วยงานของรัฐ พร้อมรับซองเอกสารหลักฐานที่ยื่นมาพร้อมกับซองใบเสนอราคาว่าเอกสารดังกล่าวถูกต้องและเป็นความจริงทุกประการ

การรับซอง - ลงรับโดยไม่เปิดซอง

- ระบุวันและเวลาที่รับซอง
- ออกใบรับให้แก่ผู้ยื่นซอง
- ส่งมอบซองเสนอราคาและเอกสารหลักฐานต่างๆ ต่อคณะกรรมการฯเพื่อดำเนินการต่อไป

#### หน้าที่คณะกรรมการจัดซื้อหรือจ้างโดยวิธีคัดเลือก

- จัดทำหนังสือเชิญชวนไปยังผู้ประกอบการที่มีคุณสมบัติตรงตามที่กำหนด
- รับซองข้อเสนอของผู้ประกอบการ เฉพาะรายที่มีหนังสือเชิญชวนเท่านั้น พร้อมจัดทำบัญชีรายชื่อผู้ ยื่นข้อเสนอ (เมื่อพ้นกำหนดเวลายื่นซองข้อเสนอ ห้ามรับเอกสารหลักฐานต่างๆและพัสดุ)
- เมื่อถึงกำหนดวัน เวลาการเปิดซองข้อเสนอ ให้กรรมการเปิดซองผู้ยื่นเสนอราคาทุกราย และตรวจสอบเอกสารหลักฐาน พร้อมจัดทำบัญชีรายการเอกสารหลักฐานต่างๆ ของผู้รับข้อเสนอ+กรรมการทุกคนลงลายมือชื่อกำกับ เอกสารทุกแผ่น
- ตรวจสอบคุณสมบัติของผู้ยื่นเสนอราคาให้ถูกต้องตามเงื่อนไขที่กำหนด
- พิจารณาคัดเลือกพัสดุที่จะซื้อหรือจ้างผู้ยื่นข้อเสนอ ที่ถูกต้องตามกำหนด แล้วให้เสนอซื้อหรือจ้างจากผู้ยื่นข้อเสนอรายที่ได้รับคัดเลือกไว้ ซึ่งเสนอราคาต่ำสุด หรือได้คะแนนรวมสูงสุดตามเกณฑ์การพิจารณาผลที่หน่วยงานของรัฐกำหนดไว้ในเอกสารเชิญชวน
- จัดทำรายงานผลการพิจารณาเสนอหัวหน้าหน่วยงานของรัฐผ่านหัวหน้าเจ้าหน้าที่ประกอบด้วย-รายการพัสดุ-รายชื่อ ผู้ยื่นข้อเสนอ ราคาที่เสนอทุกราย-ผู้ผ่านการคัดเลือก-หลักเกณฑ์การพิจารณา-ผลการพิจารณา





องค์การบริหารส่วนตำบลควนทอง

**คู่มือการปฏิบัติงาน**

**ชื่อกระบวนการ :** การบริหารงานพัสดุภายใต้ พระราชบัญญัติการจัดซื้อจัดจ้างและการบริหารพัสดุภาครัฐ พ.ศ. ๒๕๖๐

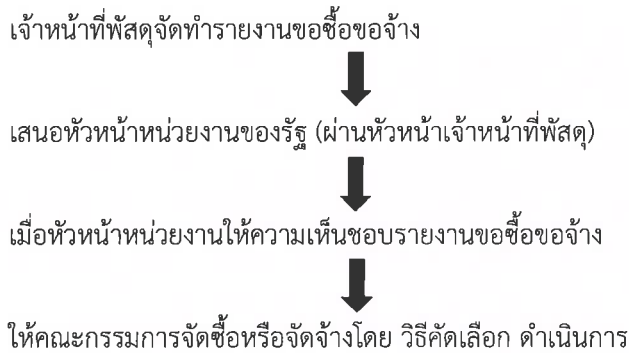
**สำนัก/กอง/กลุ่ม :** กองคลัง

**การพิจารณาผลการเสนอราคา**

หากปรากฏว่า มีผู้ยื่นข้อเสนอเพียงรายเดียว หรือมีผู้ยื่นข้อเสนอหลายราย แต่ถูกต้องตรงตามเงื่อนไขที่กำหนดในหนังสือเชิญชวนเพียงรายเดียว ให้กรรมการฯ ให้เสนอหัวหน้าหน่วยงานของรัฐ ผ่านหัวหน้าเจ้าหน้าที่เพื่อยกเลิกการคัดเลือกครั้งนั้น แต่ถ้าคณะกรรมการเห็นว่ามิใช่เหตุผลสมควรที่จะดำเนินการต่อไปโดยไม่ต้องยกเลิกให้คณะกรรมการฯ ต่อรองราคากับผู้ยื่นข้อเสนอรายนั้น แล้วเสนอความเห็นต่อหัวหน้าหน่วยงานของรัฐต่อไป  
กรณีไม่มีผู้เสนอราคาหรือมีแต่ไม่ถูกต้องตรงตามเงื่อนไขที่กำหนดในหนังสือเชิญชวนให้เสนอหัวหน้าหน่วยงานของรัฐ ผ่านหัวหน้าเจ้าหน้าที่เพื่อยกเลิกการคัดเลือกในครั้งนั้น และดำเนินการใหม่ โดยวิธีเฉพาะเจาะจงตามมาตรา ๕๖ (๒) (ก) ก็ได้

**วิธีเฉพาะเจาะจง**


ให้คณะกรรมการซื้อหรือจ้างโดยวิธีเฉพาะเจาะจงเชิญชวนผู้ประกอบการที่มีคุณสมบัติตรงตามเงื่อนไขที่กำหนดรายใดรายหนึ่ง เข้ายื่นข้อเสนอหรือเข้ามาเจรจาต่อรองราคา  
การดำเนินการโดยวิธีเฉพาะเจาะจง




**การดำเนินการโดยวิธีเฉพาะเจาะจง ตามระเบียบฯ ข้อ ๗๘ (๑)**

กรณีใช้วิธีตามมาตรา ๕๖ วรรค๑(๒) (ก) ใช้ทั้งวิธีประกาศเชิญชวนทั่วไปและวิธีคัดเลือก หรือวิธีคัดเลือกแล้วแต่ไม่มีผู้ยื่นข้อเสนอ หรือไม่ได้รับการคัดเลือก

↓  
ให้เชิญผู้ประกอบการที่มีอาชีพขายหรือรับจ้างนั้นโดยตรง หรือจากผู้ยื่นข้อเสนอในการใช้วิธีประกาศเชิญชวนทั่วไป หรือวิธีคัดเลือกซึ่งถูกยกเลิกไป (ถ้ามี) มายื่นเสนอราคา ทั้งนี้หากเห็นว่า ผู้ยื่นข้อเสนอรายที่เห็นสมควรซื้อหรือจ้าง เสนอราคาสูงกว่าราคาในท้องตลาด หรือราคาที่ประมาณได้ หรือราคาที่คณะกรรมการเห็นสมควรให้ต่อรองราคาสูงเท่าที่จะทำได้

 <p>องค์การบริหารส่วนตำบลควนทอง</p>	<p style="text-align: center;"><b>คู่มือการปฏิบัติงาน</b></p> <p><b>ชื่อกระบวนงาน :</b> การบริหารงานพัสดุภายใต้ พระราชบัญญัติการจัดซื้อจัดจ้างและการบริหารพัสดุภาครัฐ พ.ศ. ๒๕๖๐</p> <p><b>สำนัก/กอง/กลุ่ม :</b> กองคลัง</p>
<p>กรณีใช้วิธีตามมาตรา ๕๖ วรรค ๑ (๒) (ค) พัสดุนั้นมีผู้ประกอบการที่คุณสมบัติโดยตรงเพียงรายเดียว (ง) กรณีที่เป็นพัสดุที่มีความจำเป็นต้องใช้โดยฉุกเฉินเนื่องจากอุบัติเหตุหรือภัยธรรมชาติหรือเกิดโรคติดต่ออันตราย และการดำเนินการโดยวิธีประกาศเชิญชวนทั่วไปหรือวิธีคัดเลือกอาจก่อให้เกิดความล่าช้าหรือเสียหาย</p> <p style="text-align: center;">↓</p> <p>ให้เชิญผู้ประกอบการที่มีอาชีพขายหรือรับจ้างนั้นโดยตรง หรือจากผู้นยื่นข้อเสนอในการใช้วิธีประกาศเชิญชวนทั่วไปหรือวิธีคัดเลือกซึ่งถูกยกเลิกไป (ถ้ามี) มายื่นเสนอราคา ทั้งนี้หากเห็นว่า ผู้นยื่นข้อเสนอรายที่เห็นสมควรซื้อหรือจ้างเสนอราคาสูงกว่าราคาในท้องตลาด หรือราคาที่ประมาณได้ หรือราคาที่คณะกรรมการเห็นสมควรให้ต่อรองราคาลงเท่าที่จะทำได้</p> <p>กรณีใช้วิธีตามมาตรา ๕๖ วรรค ๑ (๒) (จ) จำเป็นต้องทำการจัดซื้อจัดจ้างเพิ่มเติมหรือต่อเนื่องจากพัสดุที่ได้จัดซื้อจัดจ้างไว้ก่อนแล้ว</p> <p style="text-align: center;">↓</p> <p>ให้เจรจากับผู้ประกอบการรายเดิมตามสัญญาหรือข้อตกลงซึ่งยังไม่สิ้นสุดระยะเวลาส่งมอบ เพื่อขอให้มีการซื้อหรือจ้างตามรายละเอียด และราคาที่ต่ำกว่าหรือราคาเดิมโดยคำนึงถึงราคาต่อหน่วยตามสัญญาเดิม (ถ้ามี) เพื่อให้เกิดประโยชน์สูงสุดต่อหน่วยงานของรัฐ</p> <p style="text-align: center;">↓</p> <p>กรณีใช้วิธีตามมาตรา ๕๖ วรรค ๑ (๒) (ฉ) เป็นพัสดุที่ขายทอดตลาดโดยหน่วยงานของรัฐ องค์การระหว่างประเทศหรือหน่วยงานของต่างประเทศ</p> <p style="text-align: center;">↓</p> <p>ให้ดำเนินการโดยเจรจาตกลงราคา</p> <p>กรณีใช้วิธีตามมาตรา ๕๖ วรรค ๑ (๒) (ข) เป็นพัสดุที่เป็นที่ดินหรือสิ่งปลูกสร้างซึ่งจำเป็นต้องซื้อเฉพาะแห่ง</p> <p style="text-align: center;">↓</p> <p>ให้เชิญเจ้าของที่ดินหรือสิ่งปลูกสร้างโดยตรงมาเสนอราคา หากเห็นว่า ราคาที่เสนอนั้นยังสูงกว่าราคาในท้องถิ่นหรือราคากลาง หรือวงเงินงบประมาณ หรือราคาที่คณะกรรมการเห็นสมควร ให้ต่อรองราคาลงเท่าที่จะทำได้ราคา</p>	

 <p>องค์การบริหารส่วนตำบลควนทอง</p>	<p><b>คู่มือการปฏิบัติงาน</b> <b>ชื่อกระบวนการ :</b> การบริหารงานพืชภายใต้ พระราชบัญญัติการจัดซื้อจัดจ้างและการบริหารพัสดุภาครัฐ พ.ศ. ๒๕๖๐ <b>สำนัก/กอง/กลุ่ม :</b> กองคลัง</p>
<p>การดำเนินการโดยวิธีเฉพาะเจาะจง ตามระเบียบฯ ข้อ ๗๙ กรณีใช้วิธีตามมาตรา ๕๖ วรรค ๑ (๒) (ข) การจัดซื้อจัดจ้างที่มีการผลิต จำหน่าย ก่อสร้าง หรือให้บริการเป็นการทั่วไป และมีวงเงินตามที่กำหนดในกฎกระทรวง (ไม่เกิน ๕๐๐,๐๐๐ บาท)</p> <p style="text-align: center;">↓</p> <p>ให้เจ้าหน้าที่เจรจาตกลงราคากับผู้ประกอบการที่มีอาชีพขายหรือรับจ้างนั้นโดยตรง แล้วให้ซื้อหรือจ้างภายในวงเงินที่ได้รับความเห็นชอบจากหัวหน้าหน่วยงานของรัฐ</p> <p style="text-align: center;">↓</p> <p>กรณีใช้วิธีตามมาตรา ๕๖ วรรค ๒ กรณีที่มีความจำเป็นเร่งด่วนที่เกิดขึ้นโดยไม่ได้คาดหมาย และไม่อาจดำเนินการตามปกติได้ทัน</p> <p style="text-align: center;">↓</p> <p>ให้เจ้าหน้าที่หรือผู้รับผิดชอบ ดำเนินการไปก่อน แล้วรีบรายงานขอความเห็นชอบต่อหัวหน้าหน่วยงานของรัฐ เมื่อหัวหน้าหน่วยงานของรัฐให้ความเห็นชอบแล้วให้ถือรายงานดังกล่าวเป็นหลักฐานการตรวจรับ</p> <p><b>การบริหารสัญญาและการตรวจรับพัสดุ</b> คณะกรรมการตรวจรับพัสดุ งานซื้อหรืองานจ้าง ระเบียบฯ ข้อ ๑๗๕ งานจ้างก่อสร้าง ระเบียบฯ ข้อ ๑๗๖ งานจ้างที่ปรึกษา ระเบียบฯ ข้อ ๑๗๙ งานจ้างออกแบบควบคุมงานก่อสร้าง ระเบียบฯ ข้อ ๑๘๐</p> <p><b>หน้าที่ของคณะกรรมการตรวจรับพัสดุ งานซื้อหรืองานจ้าง ตามระเบียบฯ ข้อ ๑๗๕</b></p> <p>(๑) ตรวจรับพัสดุ ณ ที่ทำการของผู้ใช้พัสดุนั้น หรือสถานที่ซึ่งกำหนดไว้ในสัญญาหรือข้อตกลงการตรวจรับ พัสดุ ณ สถานที่อื่น ในกรณีที่ไม่มีสัญญาหรือข้อตกลง จะต้องได้รับอนุมัติจากหัวหน้าหน่วยงานของรัฐก่อน๒.</p> <p>(๒) ตรวจรับพัสดุให้ถูกต้องครบถ้วนตามหลักฐานที่ตกลงกันได้ สำหรับกรณีที่มีการทดลองหรือตรวจสอบ ในทางเทคนิคหรือทางวิทยาศาสตร์ จะเชิญผู้ชำนาญการหรือผู้ทรงคุณวุฒิเกี่ยวกับพัสดุนั้นมาให้คำปรึกษา หรือส่งพัสดุนั้นไปทดลองหรือตรวจสอบ ณ สถานที่ของผู้ชำนาญการหรือผู้ทรงคุณวุฒินั้น ก็ได้ในกรณีจำเป็นที่ไม่สามารถตรวจ นับเป็นจำนวนหน่วยทั้งหมดได้ ให้ตรวจรับตามหลักวิชาการสถิติ</p> <p>(๓) ให้ตรวจรับพัสดุในวันที่ผู้ขายหรือผู้รับจ้างนำพัสดุมาส่งและให้ดำเนินการให้เสร็จสิ้นโดยเร็วที่สุด</p> <p>(๔) เมื่อตรวจถูกต้องครบถ้วนแล้ว ให้รับพัสดุไว้และถือว่าผู้ขายหรือผู้รับจ้างได้ส่งมอบพัสดุถูกต้องครบถ้วน ตั้งแต่วันที่ผู้ขายหรือผู้รับจ้างนำพัสดุนั้นมาส่ง แล้วมอบแก่เจ้าหน้าที่พร้อมกับทำใบตรวจรับโดยลงชื่อไว้เป็นหลักฐาน อย่างน้อย ๒ ฉบับ มอบแก่ผู้ขายหรือผู้รับจ้าง ๑ ฉบับ และเจ้าหน้าที่ ๑ ฉบับเพื่อดำเนินการเบิกจ่ายเงินตามระเบียบของหน่วยงานของรัฐและรายงานให้หัวหน้าหน่วยงานของรัฐทราบ</p>	



องค์การบริหารส่วนตำบลควนทอง

### คู่มือการปฏิบัติงาน

ชื่อกระบวนการงาน : การบริหารงานพัสดุภายใต้ พระราชบัญญัติการจัดซื้อจัดจ้างและการบริหารพัสดุภาครัฐ พ.ศ. ๒๕๖๐

สำนัก/กอง/กลุ่ม : กองคลัง

ในกรณีที่เห็นว่าพัสดุที่ส่งมอบ มีรายละเอียดไม่เป็นไปตามข้อกำหนดในสัญญาหรือข้อตกลงให้รายงานหัวหน้าหน่วยงานของรัฐผ่านหัวหน้าเจ้าหน้าที่ เพื่อทราบและสั่งการ

(๕) ในกรณีที่ผู้ขายหรือผู้รับจ้างส่งมอบพัสดุถูกต้องแต่ไม่ครบจำนวน หรือส่งมอบครบจำนวนแต่ไม่ถูกต้องทั้งหมด ถ้าสัญญาหรือข้อตกลงมิได้กำหนดไว้เป็นอย่างอื่น ให้ตรวจรับไว้เฉพาะจำนวนที่ถูกต้อง โดยถือปฏิบัติตาม (๔) และให้รับรายงานหัวหน้าหน่วยงานของรัฐผ่านหัวหน้าเจ้าหน้าที่ เพื่อแจ้งให้ผู้ขายหรือผู้รับจ้างทราบภายใน ๓ วันทำการ นับถัดจากวันตรวจพบ แต่ทั้งนี้ ไม่ตัดสิทธิ์หน่วยงานของรัฐที่จะปรับผู้ขายหรือผู้รับจ้างในจำนวนที่ส่งมอบไม่ครบถ้วนหรือไม่ถูกต้องนั้น

(๖) การตรวจรับพัสดุที่ประกอบกันเป็นชุดหรือหน่วย ถ้าขาดส่วนประกอบอย่างใดอย่างหนึ่งไปแล้วจะไม่สามารถใช้การได้โดยสมบูรณ์ ให้ถือว่าผู้ขายหรือผู้รับจ้างยังมิได้ส่งมอบพัสดุนั้น และโดยปกติให้รับรายงานหัวหน้าหน่วยงานของรัฐเพื่อแจ้งให้ผู้ขายหรือผู้รับจ้างทราบภายใน ๓ วันทำการนับถัดจากวันที่ตรวจพบ

(๗) ถ้ากรรมการตรวจรับพัสดุบางคนไม่ยอมรับพัสดุโดยทำความเห็นแย้งไว้ให้เสนอหัวหน้าหน่วยงานของรัฐเพื่อพิจารณาสั่งการ ถ้าหัวหน้าหน่วยงาน ของรัฐสั่งการให้รับพัสดุนั้นไว้ จึงดำเนินการตาม (๔) หรือ (๕) แล้วแต่กรณี

#### หน้าที่ของคณะกรรมการตรวจรับพัสดุนานจ้างก่อสร้าง ตามระเบียบฯ ข้อ ๑๗๖

(๑) ตรวจสอบคุณสมบัติของผู้ควบคุมงานก่อสร้างของผู้รับจ้างให้เป็นไปตามกฎหมายว่าด้วยการควบคุมอาคาร

(๒) ตรวจสอบรายงานการปฏิบัติงานของผู้รับจ้าง และเหตุการณ์แวดล้อมที่ผู้ควบคุมงานของหน่วยงานของรัฐรายงาน โดยตรวจสอบกับแบบรูปรายการละเอียดและข้อกำหนดในสัญญาหรือข้อตกลงทุกสัปดาห์ รวมทั้งรับทราบหรือพิจารณาการสั่งหยุดงาน หรือพักงานของผู้ควบคุมงานแล้วรายงานหัวหน้าหน่วยงานของรัฐเพื่อพิจารณาสั่งการต่อไป

(๓) ให้คณะกรรมการตรวจรับพัสดุหรือกรรมการที่ได้รับมอบหมายจากคณะกรรมการตรวจรับพัสดุดูออกตรวจงานจ้าง ณ สถานที่ที่กำหนดไว้ในสัญญาหรือที่ตกลงให้ทำงานจ้างนั้น ๆ ตามเวลาที่เหมาะสมและเห็นสมควร และจัดทำบันทึกผลการออกตรวจงานจ้างนั้นไว้เพื่อเป็นหลักฐานด้วย

(๔) นอกจากการดำเนินการตาม (๑) และ (๒) ในกรณีมีข้อสงสัยหรือมีกรณีที่เห็นว่าแบบรูปรายการละเอียดและข้อกำหนดในสัญญาหรือมีข้อตกลงมีข้อความคลาดเคลื่อนเล็กน้อยหรือไม่เป็นไปตามหลักวิชาการช่างให้มีอำนาจสั่งเปลี่ยนแปลงแก้ไขเพิ่มเติม หรือตัดทอนงานจ้างได้ตามที่เห็นสมควร และตามหลักวิชาการช่าง เพื่อให้เป็นไปตามแบบรูปรายการละเอียด

(๕) โดยปกติให้ตรวจผลงานที่ผู้รับจ้างส่งมอบภายใน ๓ วันทำการ นับแต่วันที่ประธานกรรมการได้รับทราบการส่งมอบงาน และให้ทำการตรวจรับให้เสร็จสิ้นไปโดยเร็วที่สุด

#### การบริหารพัสดุ : การเก็บ การบันทึก การเบิกจ่าย

ข้อ ๒๐๒ การบริหารพัสดุของหน่วยงานของรัฐให้ดำเนินการตามหมวดนี้ เว้นแต่มีระเบียบของทางราชการหรือกฎหมายกำหนดไว้เป็นอย่างอื่นการบริหารพัสดุในหมวดนี้ ไม่ใช่บังคับกับงานบริการ งานก่อสร้าง งานจ้างที่ปรึกษา และงานจ้างออกแบบหรือควบคุมงานก่อสร้าง





องค์การบริหารส่วนตำบลควนทอง

### คู่มือการปฏิบัติงาน

ชื่อกระบวนการ : การบริหารงานพัสดุภายใต้ พระราชบัญญัติการจัดซื้อจัดจ้างและการบริหารพัสดุภาครัฐ พ.ศ. ๒๕๖๐

สำนัก/กอง/กลุ่ม : กองคลัง

#### การเก็บและการบันทึก

ข้อ ๒๐๓ เมื่อเจ้าหน้าที่ได้รับมอบพัสดุแล้ว ให้ดำเนินการ ดังต่อไปนี้

(๑) ลงบัญชีหรือทะเบียนเพื่อควบคุมพัสดุ แล้วแต่กรณี แยกเป็นชนิด และแสดงรายการตามตัวอย่างที่คณะกรรมการนโยบายกำหนด โดยให้มีหลักฐานการรับเข้าบัญชีหรือทะเบียนไว้ประกอบรายการด้วยสำหรับพัสดุประเภทอาหารสด จะลงรายการอาหารสดทุกชนิดในบัญชีเดียวกันก็ได้

(๒) เก็บรักษาพัสดุให้เป็นระเบียบเรียบร้อย ปลอดภัย และให้ครบถ้วนถูกต้องตรงตามบัญชีหรือทะเบียนการเบิกจ่ายพัสดุ

ข้อ ๒๐๔ การเบิกพัสดุจากหน่วยพัสดุของหน่วยงานของรัฐ ให้หัวหน้างานที่ต้องใช้พัสดุนั้นเป็นผู้เบิก ข้อ ๒๐๕ การจ่ายพัสดุให้หัวหน้าหน่วยพัสดุที่มีหน้าที่เกี่ยวกับการควบคุมพัสดุหรือผู้ที่ได้รับมอบหมายจากหัวหน้า

หน่วยงานของรัฐเป็นหัวหน้าหน่วยพัสดุ เป็นผู้ส่งจ่ายพัสดุผู้จ่ายพัสดุต้องตรวจสอบความถูกต้องของใบเบิกและเอกสารประกอบ (ถ้ามี) แล้วลงบัญชีหรือทะเบียนทุกครั้งที่มีการจ่าย และเก็บใบเบิกจ่ายไว้เป็นหลักฐานด้วย

ข้อ ๒๐๖ หน่วยงานของรัฐใดมีความจำเป็นจะกำหนดวิธีการเบิกจ่ายพัสดุเป็นอย่างอื่นให้อยู่ในดุลพินิจของหัวหน้าหน่วยงานของรัฐนั้น โดยให้รายงานคณะกรรมการวินิจฉัยและสำนักงานการตรวจเงินแผ่นดินทราบด้วย

#### การยืม

ข้อ ๒๐๗ การให้ยืม หรือนำพัสดุไปใช้ในกิจการ ซึ่งมีใช้เพื่อประโยชน์ของทางราชการจะกระทำมิได้

ข้อ ๒๐๘ การยืมพัสดุประเภทใช้คงรูป ให้ผู้ยืมทำหลักฐานการยืมเป็นลายลักษณ์อักษรแสดงเหตุผลและกำหนดวันส่งคืน โดยมีหลักเกณฑ์ ดังต่อไปนี้

(๑) การยืมระหว่างหน่วยงานของรัฐ จะต้องได้รับอนุมัติจากหัวหน้าหน่วยงานของรัฐผู้ให้ยืม

(๒) การให้บุคคลยืมใช้ภายในสถานที่ของหน่วยงานของรัฐเดียวกัน จะต้องได้รับอนุมัติจากหัวหน้าหน่วยงานซึ่งรับผิดชอบพัสดุนั้น แต่ถ้ายืมไปใช้นอกสถานที่ของหน่วยงานของรัฐจะต้องได้รับอนุมัติจากหัวหน้าหน่วยงานของรัฐ

ข้อ ๒๐๙ ผู้ยืมพัสดุประเภทใช้คงรูปจะต้องนำพัสดุนั้นมาส่งคืนให้ในสภาพที่ใช้การได้เรียบร้อยหากเกิดชำรุดเสียหายหรือใช้การไม่ได้ หรือสูญหายไป ให้ผู้ยืมจัดการแก้ไขซ่อมแซมให้คงสภาพเดิมโดยเสียค่าใช้จ่ายของตนเอง หรือชดใช้เป็นพัสดุประเภท ชนิด ขนาด ลักษณะและคุณภาพอย่างเดียวกัน หรือชดใช้เป็นเงินตามราคาที่เป็นอยู่ในขณะยืม โดยมีหลักเกณฑ์ ดังนี้

(๑) ราชการส่วนกลาง และราชการส่วนภูมิภาค ให้เป็นไปตามหลักเกณฑ์ที่กระทรวงการคลังกำหนด

(๒) ราชการส่วนท้องถิ่น ให้เป็นไปตามหลักเกณฑ์ที่กระทรวงมหาดไทย กรุงเทพมหานครหรือเมืองพัทยา แล้วแต่กรณีกำหนด



องค์การบริหารส่วนตำบลควนทอง

### คู่มือการปฏิบัติงาน

ชื่อกระบวนการ : การบริหารงานพัสดุภายใต้ พระราชบัญญัติการจัดซื้อจัดจ้างและการบริหารพัสดุภาครัฐ พ.ศ. ๒๕๖๐

สำนัก/กอง/กลุ่ม : กองคลัง

(๓) หน่วยงานของรัฐอื่น ให้เป็นไปตามหลักเกณฑ์ที่หน่วยงานของรัฐนั้นกำหนดข้อ ๒๑๐ การยืมพัสดุประเภทใช้สลับเปลี่ยนระหว่างหน่วยงานของรัฐ ให้กระทำได้เฉพาะเมื่อหน่วยงานของรัฐผู้ยืมมีความจำเป็นต้องใช้พัสดุนั้นเป็นการรีบด่วน จะดำเนินการจัดหาได้ไม่ทันการและหน่วยงานของรัฐผู้ให้ยืมมีพัสดุนั้น ๆ พอที่จะให้ยืมได้ โดยไม่เป็นการเสียหายแก่หน่วยงานของรัฐของตน และให้มีหลักฐานการยืมเป็นลายลักษณ์อักษร ทั้งนี้ โดยปกติหน่วยงานของรัฐผู้ยืมจะต้องจัดหาพัสดุเป็นประเภท ชนิด และปริมาณเช่นเดียวกันส่งคืนให้หน่วยงานของรัฐผู้ให้ยืมข้อ ๒๑๑ เมื่อครบกำหนดยืม ให้ผู้ให้ยืมหรือผู้รับหน้าที่แทนมีหน้าที่ติดตามทวงพัสดุที่ที่ยืมไปคืนภายใน ๗ วัน นับแต่วันครบกำหนด

### การบำรุงรักษา และการตรวจสอบ

#### การบำรุงรักษา

ข้อ ๒๑๒ ให้หน่วยงานของรัฐจัดให้มีผู้ควบคุมดูแลพัสดุที่อยู่ในความครอบครองให้อยู่ในสภาพที่พร้อมใช้งานได้ ตลอดเวลา โดยให้มีการตระเตรียมการซ่อมบำรุงที่เหมาะสมและระยะเวลาในการซ่อมบำรุงด้วยในกรณีที่พัสดุเกิด การชำรุด ให้หน่วยงานของรัฐดำเนินการซ่อมแซมให้กลับมาอยู่ในสภาพพร้อมใช้งานโดยเร็วการตรวจสอบพัสดุ ประจำปี

ข้อ ๒๑๓ ภายในเดือนสุดท้ายก่อนสิ้นปีงบประมาณของทุกปี ให้หัวหน้าหน่วยงานของรัฐหรือหัวหน้าหน่วยพัสดุตามข้อ ๒๐๕ แต่งตั้งผู้รับผิดชอบในการตรวจสอบพัสดุซึ่งมิใช่เป็นเจ้าหน้าที่ตามความจำเป็น เพื่อตรวจสอบการรับจ่ายพัสดุในงวด ๑ ปีที่ผ่านมา และตรวจนับพัสดุประเภทที่คงเหลืออยู่เพียงวันสิ้นงวดนั้น

ในการตรวจสอบตามวรรคหนึ่ง ให้เริ่มดำเนินการตรวจสอบพัสดุในวันเปิดทำการวันแรกของปีงบประมาณเป็นต้นไป ว่าการรับจ่ายถูกต้องหรือไม่ พักดูคงเหลือมีตัวอยู่ตรงตามบัญชีหรือทะเบียนหรือไม่ มีพัสดุใดชำรุด เสื่อมคุณภาพ หรือสูญไปเพราะเหตุใด หรือพัสดุใดไม่จำเป็นต้องใช้ในหน่วยงานของรัฐต่อไป แล้วให้เสนอรายงานผลการตรวจสอบดังกล่าวต่อผู้แต่งตั้งภายใน ๓๐ วันทำการ นับแต่วันเริ่มดำเนินการตรวจสอบพัสดุนั้นเมื่อผู้แต่งตั้งได้รับรายงานจากผู้รับผิดชอบในการตรวจสอบพัสดุแล้ว ให้เสนอหัวหน้าหน่วยงานของรัฐ ๑ ชุด และส่งสำเนารายงานไปยังสำนักงานการตรวจเงินแผ่นดิน ๑ ชุด พร้อมทั้งส่งสำเนารายงานไปยังหน่วยงานต้นสังกัด (ถ้ามี) ๑ ชุด ด้วย

ข้อ ๒๑๔ เมื่อผู้แต่งตั้งได้รับรายงานจากผู้รับผิดชอบในการตรวจสอบพัสดุตามข้อ ๒๑๓ และปรากฏว่ามีพัสดุชำรุด เสื่อมสภาพ หรือสูญไป หรือไม่จำเป็นต้องใช้ในหน่วยงานของรัฐต่อไปก็ให้แต่งตั้งคณะกรรมการสอบหาข้อเท็จจริงขึ้น คณะหนึ่ง โดยให้นำความในข้อ ๒๖ และข้อ ๒๗ มาใช้บังคับโดยอนุโลม เว้นแต่กรณีให้เห็นได้อย่างชัดเจนว่า เป็นการเสื่อมสภาพเนื่องมาจากการใช้งานตามปกติหรือสูญไปตามธรรมชาติให้หัวหน้าหน่วยงานของรัฐพิจารณาสั่งการให้ดำเนินการจำหน่ายต่อไปได้ถ้าผลการพิจารณาปรากฏว่า จะต้องหาตัวผู้รับผิดชอบด้วย ให้หัวหน้าหน่วยงานของรัฐดำเนินการตามกฎหมายและระเบียบที่เกี่ยวข้องของทางราชการหรือของหน่วยงานของรัฐนั้นต่อไป

#### การจำหน่ายพัสดุ

ข้อ ๒๑๕ หลังจากการตรวจสอบแล้ว พักดูใดหมดความจำเป็นหรือหากใช้ในหน่วยงานของรัฐต่อไปจะสิ้นเปลืองค่าใช้จ่ายมาก ให้เจ้าหน้าที่เสนอรายงานต่อหัวหน้าหน่วยงานของรัฐ เพื่อพิจารณาสั่งให้ดำเนินการตามวิธีการอย่างหนึ่งอย่างใด ดังต่อไปนี้



องค์การบริหารส่วนตำบลควนทอง

### คู่มือการปฏิบัติงาน

ชื่อกระบวนการ : การบริหารงานพัสดุภายใต้ พระราชบัญญัติการจัดซื้อจัดจ้างและการบริหารพัสดุภาครัฐ พ.ศ. ๒๕๖๐

สำนัก/กอง/กลุ่ม : กองคลัง

(๑) ขายให้ดำเนินการขายโดยวิธีทอดตลาดก่อน แต่ถ้าขายโดยวิธีทอดตลาดแล้วไม่ได้ผลให้นำวิธีที่กำหนดเกี่ยวกับการซื้อมาใช้โดยอนุโลม เว้นแต่กรณี ดังต่อไปนี้

(ก) การขายพัสดุ รุ่งหนึ่งซึ่งมีราคาซื้อ หรือ ได้มารวมกันไม่เกิน ๕๐๐,๐๐๐ บาทจะขายโดยวิธีเฉพาะเจาะจงโดยการ เจริญตกลงราคากันโดยไม่ต้องทอดตลาดก่อนก็ได้

(ข) การขายให้แก่หน่วยงานของรัฐ หรือองค์การสถานสาธารณกุศลตามมาตรา ๔๗ (๗) แห่งประมวลรัษฎากร ให้ขาย โดยวิธีเฉพาะเจาะจงโดยการเจริญตกลงราคากัน

(ค) การขายอุปกรณ์อิเล็กทรอนิกส์ เช่น โทรศัพท์เคลื่อนที่ แท็บเล็ต ให้แก่เจ้าหน้าที่ของรัฐที่หน่วยงานของรัฐมอบให้ไว้ ใช้งานในหน้าที่ เมื่อบุคคลดังกล่าวพ้นจากหน้าที่หรืออุปกรณ์ดังกล่าวพ้นระยะเวลาการใช้งานแล้ว ให้ขายให้แก่บุคคลดังกล่าวโดยวิธีเฉพาะเจาะจงโดยการเจริญตกลงราคากัน

การขายโดยวิธีทอดตลาดให้ถือปฏิบัติตามประมวลกฎหมายแพ่งและพาณิชย์ โดยให้ผู้ที่ได้รับมอบหมายทำการประเมินราคาทรัพย์สินก่อนการประกาศขายทอดตลาด กรณีที่เป็นพัสดุที่มีการจำหน่ายเป็นการทั่วไปให้พิจารณาราคาที่ซื้อขายกันตามปกติในท้องตลาด หรือราคาท้องถื่นของสภาพปัจจุบันของพัสดุนั้น ณ เวลาที่จะทำการขาย และควรมีการเปรียบเทียบราคาตามความเหมาะสม กรณีที่เป็นพัสดุที่ไม่มีการจำหน่ายทั่วไป ให้พิจารณาราคาตามลักษณะ ประเภท ชนิดของพัสดุ และอายุการใช้งานรวมทั้งสภาพและสถานที่ตั้งของพัสดุด้วย ทั้งนี้ ให้เสนอหัวหน้าหน่วยงานของรัฐพิจารณาให้ความเห็นขอราคาประเมินดังกล่าวโดยคำนึงถึงประโยชน์ของหน่วยงานของรัฐด้วยหน่วยงานของรัฐจะจ้างผู้ประกอบการที่ให้บริการขายทอดตลาดเป็นผู้ดำเนินการก็ได้

(๒) แลกเปลี่ยน ให้ดำเนินการตามวิธีการแลกเปลี่ยนที่กำหนดไว้ในระเบียบนี้

(๓) โอน ให้โอนแก่หน่วยงานของรัฐ หรือองค์การสถานสาธารณกุศลตามมาตรา ๔๗ (๗) แห่งประมวลรัษฎากร ทั้งนี้ ให้มีหลักฐานการส่งมอบไว้ต่อกันด้วย

(๔) แปรสภาพหรือทำลาย ตามหลักเกณฑ์และวิธีการที่หน่วยงานของรัฐกำหนดการดำเนินการตามวรรคหนึ่ง โดยปกติ ให้แล้วเสร็จภายใน ๖๐ วัน นับถัดจากวันที่หัวหน้าหน่วยงานของรัฐสั่งการ

ข้อ ๒๑๖ เงินที่ได้จากการจำหน่ายพัสดุ ให้ถือปฏิบัติตามกฎหมายว่าด้วยวิธีการงบประมาณหรือกฎหมายที่เกี่ยวข้องทางการเงินของหน่วยงานของรัฐนั้น หรือข้อตกลงในส่วนที่ใช้เงินกู้หรือเงินช่วยเหลือ แล้วแต่กรณีการจำหน่ายเป็นสัญญา ข้อ ๒๑๗ ในกรณีที่พัสดุสูญไปโดยไม่ปรากฏตัวผู้รับผิดชอบหรือมีตัวผู้รับผิดชอบแต่ไม่สามารถชดใช้ได้หรือมีตัวพัสดุอยู่แต่ไม่สมควรดำเนินการตาม

ข้อ ๒๑๕ ให้จำหน่ายพัสดุนั้นเป็นสัญญา ตามหลักเกณฑ์ดังต่อไปนี้

(๑) ถ้าพัสดุนั้นมีราคาซื้อ หรือได้มารวมกันไม่เกิน ๑,๐๐๐,๐๐๐ บาทให้หัวหน้าหน่วยงานของรัฐเป็นผู้พิจารณาอนุมัติ

(๒) ถ้าพัสดุนั้นมีราคาซื้อ หรือได้มารวมกันเกิน ๑,๐๐๐,๐๐๐ บาท ให้ดำเนินการดังนี้

(ก) ราชการส่วนกลาง และราชการส่วนภูมิภาค ให้อยู่ในอำนาจของกระทรวงการคลังเป็นผู้อนุมัติ

(ข) ราชการส่วนท้องถิ่นให้อยู่ในอำนาจของผู้ว่าราชการจังหวัดผู้ว่าราชการกรุงเทพมหานครหรือนายกเมืองพัทยา แล้วแต่กรณี เป็นผู้อนุมัติ

(ค) หน่วยงานของรัฐอื่น ผู้ใดจะเป็นผู้มีอำนาจอนุมัติให้เป็นไปตามที่หน่วยงานของรัฐนั้นกำหนด รัฐวิสาหกิจใดมีความจำเป็นจะกำหนดวงเงินการจำหน่ายพัสดุเป็นสัญญาตามวรรคหนึ่งแตกต่างไปจากที่กำหนดไว้ใน



องค์การบริหารส่วนตำบลควนทอง

### คู่มือการปฏิบัติงาน

ชื่อกระบวนการ : การบริหารงานพัสดุภายใต้ พระราชบัญญัติการจัดซื้อจัดจ้างและการบริหารพัสดุภาครัฐ พ.ศ. ๒๕๖๐

สำนัก/กอง/กลุ่ม : กองคลัง

ระเบียบนี้ ให้เสนอต่อคณะกรรมการวินิจฉัยเพื่อขอความเห็นชอบ และเมื่อได้รับความเห็นชอบแล้วให้รายงานสำนักงานการตรวจเงินแผ่นดินทราบด้วยการลงจ่ายออกจากบัญชีหรือทะเบียน

ข้อ ๒๑๘ เมื่อได้ดำเนินการตามข้อ ๒๑๕ และข้อ ๒๑๗ แล้ว ให้เจ้าหน้าที่ลงจ่ายพัสดุนั้นออกจากบัญชีหรือทะเบียนทันที แล้วแจ้งให้สำนักงานการตรวจเงินแผ่นดิน ทราบภายใน ๓๐ วันนับแต่วันลงจ่ายพัสดุนั้นสำหรับพัสดุซึ่งต้องจดทะเบียนตามกฎหมายให้แจ้งแก่นายทะเบียนภายในระยะเวลาที่กฎหมายกำหนดด้วย

ข้อ ๒๑๙ ในกรณีที่พัสดุของหน่วยงานของรัฐเกิดการชำรุด เสื่อมคุณภาพ หรือสูญไปหรือไม่จำเป็นต้องใช้ในราชการ ต่อไปก่อนมีการตรวจสอบตามข้อ ๒๑๓ และได้ดำเนินการตามกฎหมายว่าด้วยความรับผิดชอบของเจ้าหน้าที่หรือระเบียบนี้โดยอนุโลม แล้วแต่กรณีเสร็จสิ้นแล้ว ถ้าไม่มีระเบียบอื่นใดกำหนดไว้เป็นการเฉพาะ ให้ดำเนินการตามข้อ ๒๑๕ ข้อ ๒๑๖ ข้อ ๒๑๗ และข้อ ๒๑๘ โดยอนุโลม

### จรรยาบรรณ คุณธรรมและจริยธรรมในการปฏิบัติงาน

จรรยาบรรณ คุณธรรมและจริยธรรมในการปฏิบัติงาน ได้ยึดและปฏิบัติตามประมวลจริยธรรมของข้าราชการส่วนท้องถิ่น พ.ศ. ๒๕๕๒ ซึ่งมีรายละเอียดดังนี้จรรยาบรรณต่อการปฏิบัติงานและหน่วยงาน

- ๑) การยึดมั่นในระบอบประชาธิปไตยอันมีพระมหากษัตริย์ทรงเป็นประมุข
- ๒) การยึดมั่นในคุณธรรมและจริยธรรม
- ๓) การมีจิตสำนึกที่ดี ซื่อสัตย์ และรับผิดชอบ
- ๔) การยึดถือประโยชน์ของประเทศชาติเหนือกว่าประโยชน์ส่วนตน และไม่มีผลประโยชน์ทับซ้อน
- ๕) การยืนหยัดทำในสิ่งที่ถูกต้อง เป็นธรรม และถูกกฎหมาย
- ๖) การให้บริการแก่ประชาชนด้วยความรวดเร็ว มีอัธยาศัย และไม่เลือกปฏิบัติ
- ๗) การให้ข้อมูลข่าวสารแก่ประชาชนอย่างครบถ้วน ถูกต้อง และไม่บิดเบือนข้อเท็จจริง
- ๘) การมุ่งผลสัมฤทธิ์ของงาน รักษามาตรฐาน มีคุณภาพ โปร่งใส และตรวจสอบได้
- ๙) การยึดมั่นในหลักจรรยาวิชาชีพขององค์กร
- ๑๐) การสร้างจิตสำนึกให้ประชาชนในท้องถิ่นประพฤติตนเป็นพลเมืองที่ดีร่วมกันพัฒนาชุมชนให้น่าอยู่

คุณธรรมและคุณลักษณะที่สอดคล้องกับรัฐธรรมนูญฉบับปัจจุบัน

### ระบบการติดตามประเมินผล

ดำเนินการติดตามประเมินผลการบริหารงานพัสดุภายใต้ พระราชบัญญัติการจัดซื้อจัดจ้างใหม่ พ.ศ. ๒๕๖๐ ดังนี้

๑. การบริหารงานพัสดุ ต้องเป็นไปตาม พระราชบัญญัติฯ ระเบียบฯ ข้อบังคับ หนังสือสั่งการที่เกี่ยวข้องอย่างเคร่งครัด

๒. การเปิดเผยข้อมูลข่าวสารในการการบริหารงานพัสดุ

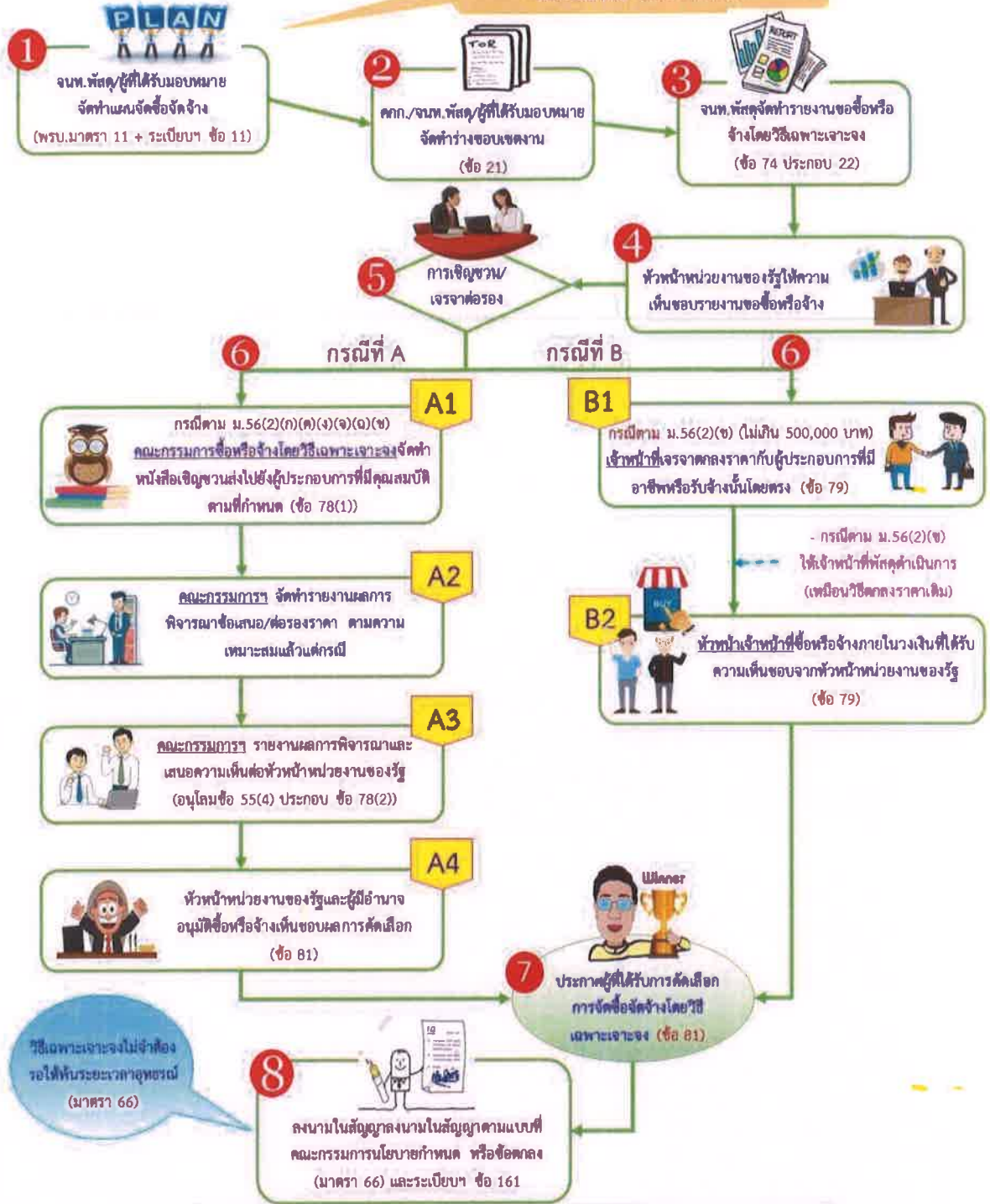
๓. มีการตรวจสอบโดยหน่วยงานตรวจสอบภายใน และหน่วยงานของรัฐ ไม่ว่าจะเป็นส่วนงานป้องกัน

และปราบปรามการทุจริตแห่งชาติ สำนักงานตรวจเงินแผ่นดิน



# Workflow วิธีเฉพาะเจาะจง

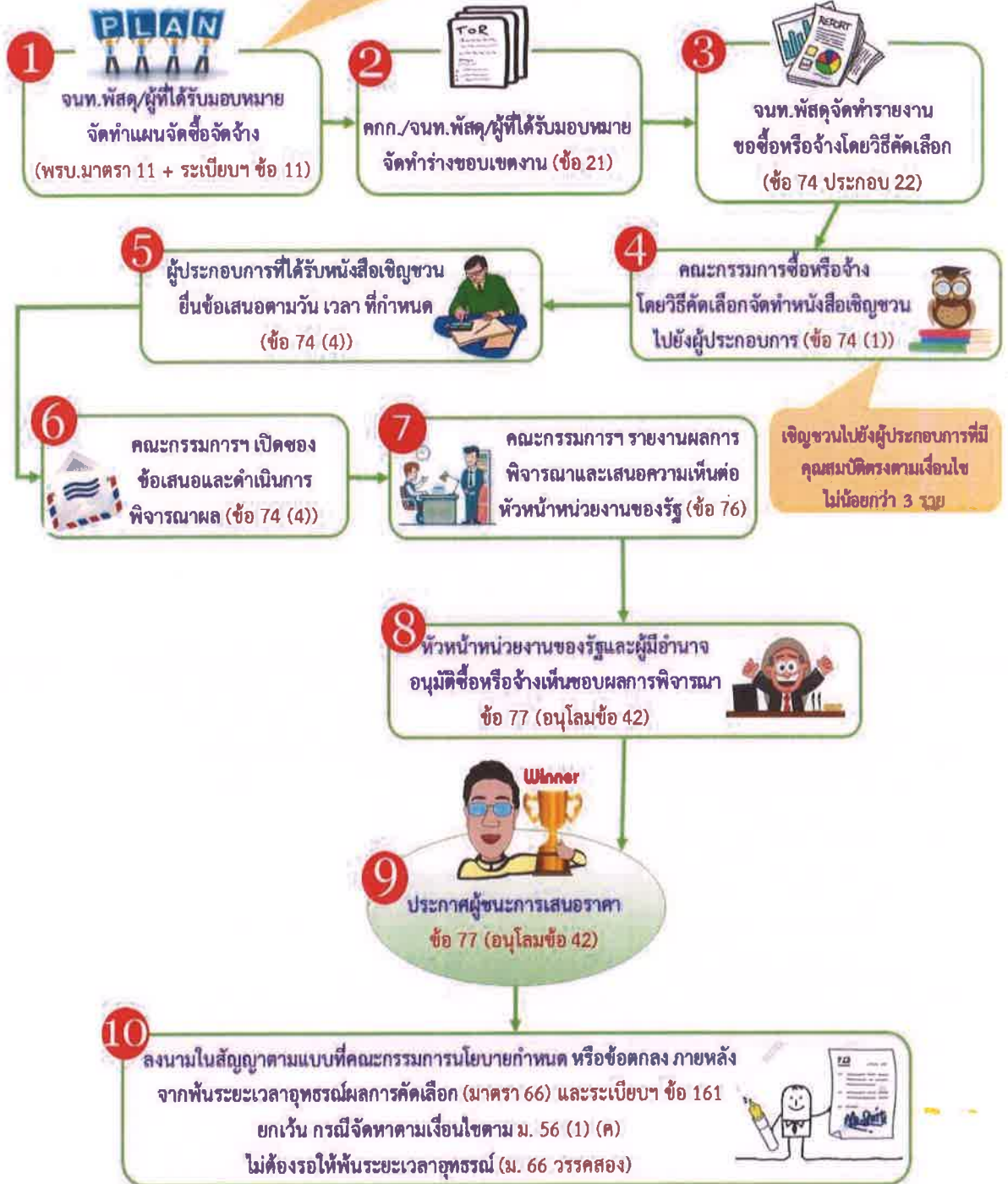
ยกเว้น กรณีซื้อ/จ้างตาม ม. 56 (2) (ข) (จ) หรือ (ฉ)  
ไม่ต้องจัดทำแผน (พรบ. มาตรา 11)



คณะกรรมการในเครือข่ายพัสดุ "เพื่อนช่วยเพื่อน" ประจำศูนย์การจัดซื้อจัดจ้างภาครัฐจังหวัดภูเก็ต

# Workflow วิธีคัดเลือก

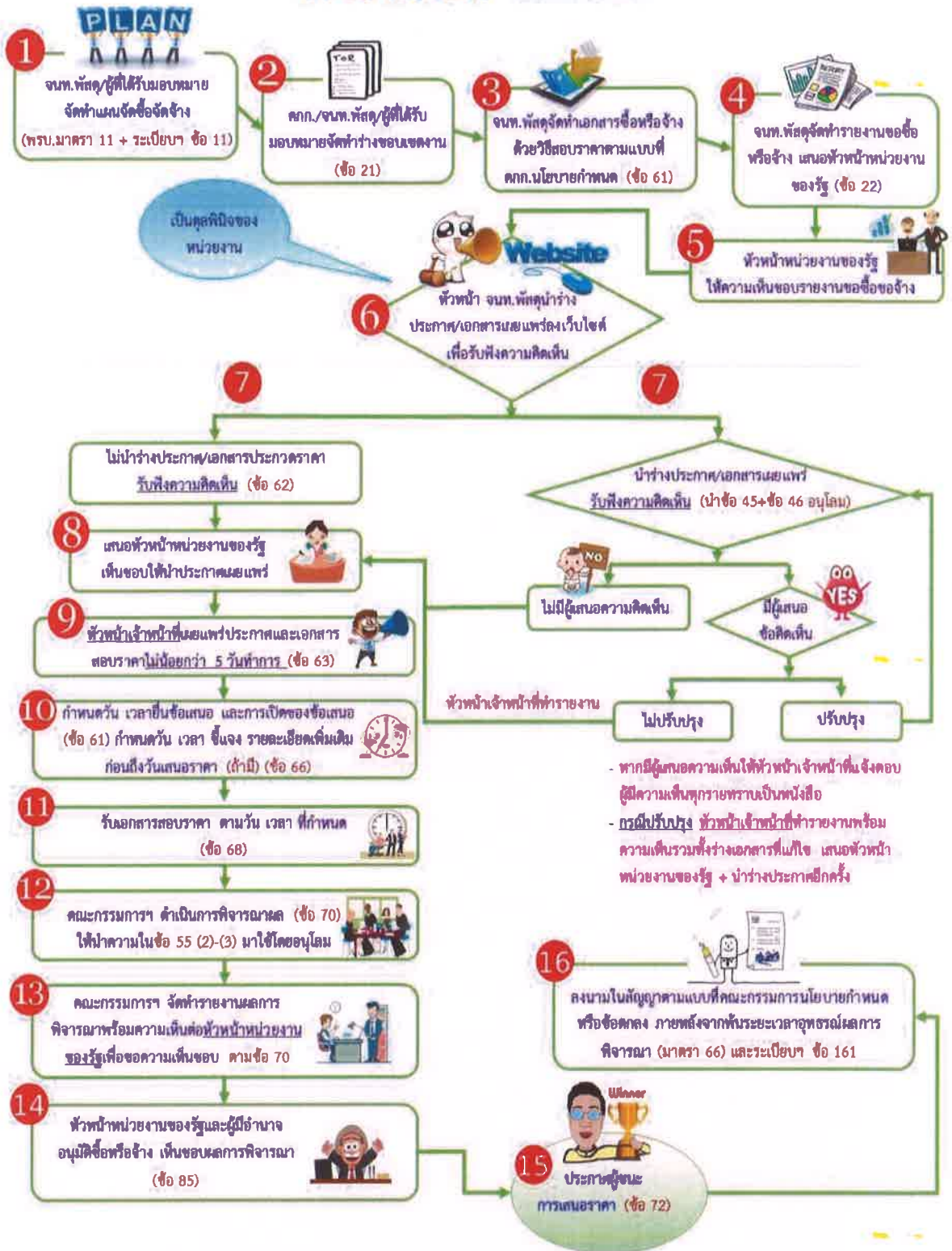
กรณีซื้อ/จ้างตามมาตรา 56 (1) (ค) (อ)  
ไม่ต้องจัดทำแผน (พรบ. มาตรา 11)



เชิญชวนไปยังผู้ประกอบการที่มี  
คุณสมบัติตรงตามเงื่อนไข  
ไม่น้อยกว่า 3 ราย

คณะทำงานทีมเครือข่ายพัสดุ “เพื่อนช่วยเพื่อน” ประຈำศูนย์การจัดซื้อจัดจ้างภาครัฐจังหวัดภูเก็ต

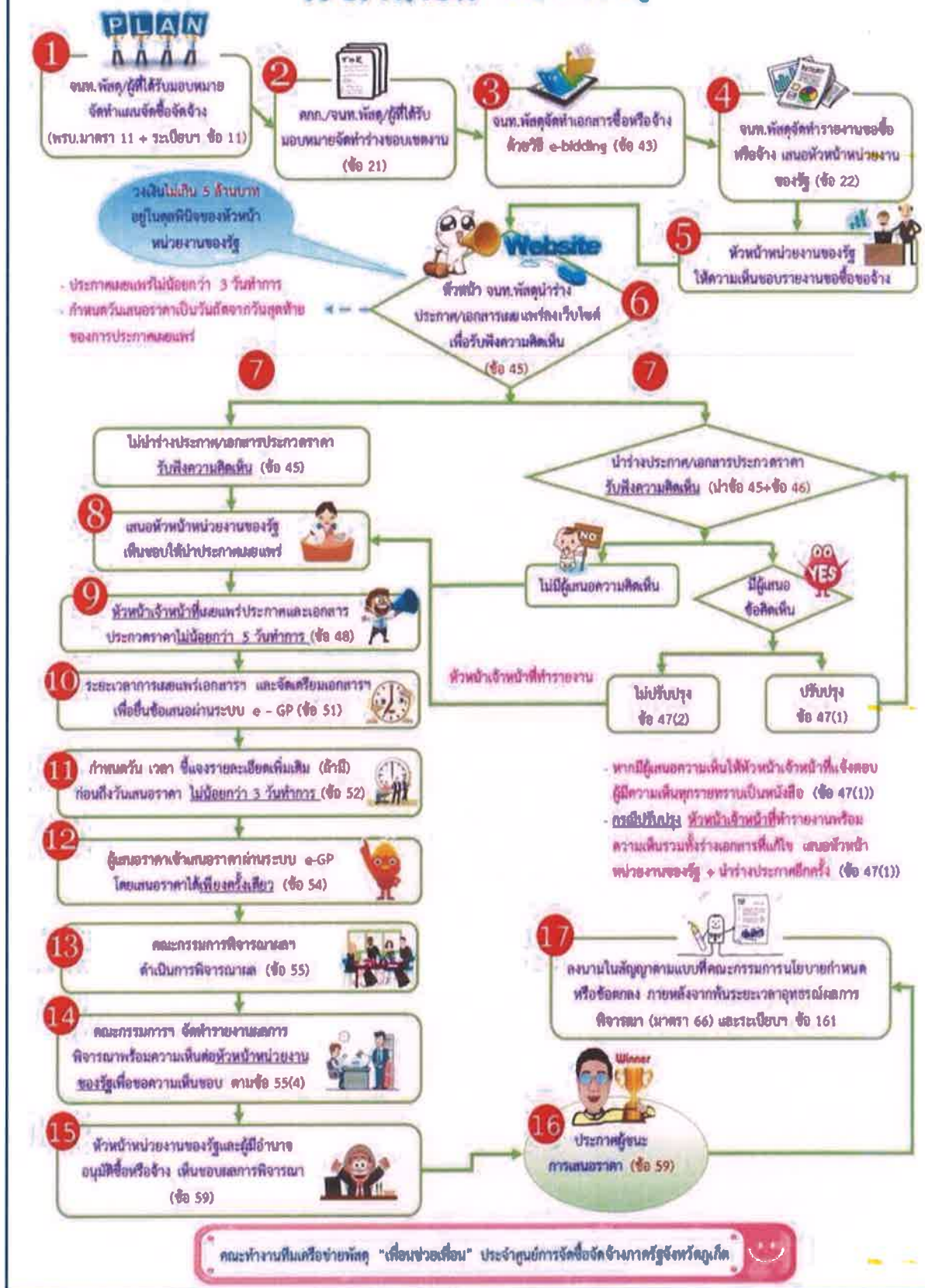
# Workflow วิธีสอบราคา



คณะทำงานทีมเครือข่ายพัสดุ “เพื่อนช่วยเพื่อน” ประจําศูนย์การจัดซื้อจัดจ้างภาครัฐจังหวัดภูเก็ต

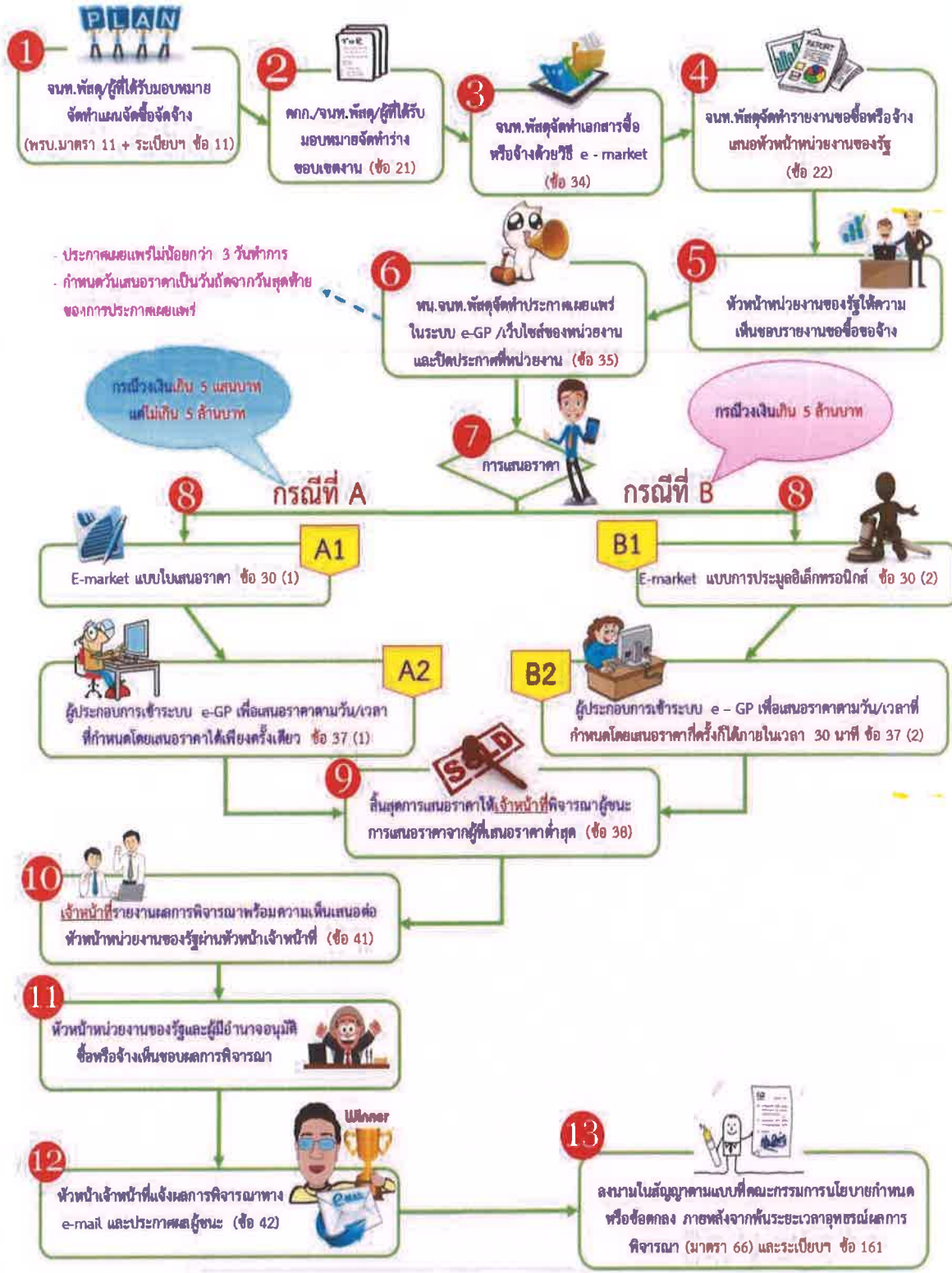


# Workflow วิธี e-bidding





# Workflow วิธี e-market



คณะทำงานทีมเครือข่ายพัสดุ “เพื่อนช่วยเพื่อน” ประจำปีการจัดซื้อจัดจ้างภาครัฐจังหวัดภูเก็ต



