



คู่มือการปฏิบัติงาน

เรื่อง การบริหารงานพิสดุภายใต้พระราชบัญญัติ
จัดซื้อจัดจ้างและการบริหารพัสดุภาครัฐ พ.ศ. 2560

องค์การบริหารส่วนตำบลควนทอง

อำเภอขนอม จังหวัดนครศรีธรรมราช

คำนำ

การจัดทำคู่มือการปฏิบัติงานเรื่องการบริหารงานพัสดุภายใต้พระราชบัญญัติการจัดซื้อจัดจ้างและการบริหารพัสดุภาครัฐ พ.ศ. ๒๕๖๐ คือการจัดซื้อจัดจ้างและการบริหารพัสดุ โดยใช้เงินงบประมาณไปอย่างมีประสิทธิภาพ เกิดความคุ้มค่าต่อภารกิจของรัฐ และป้องกันการทุจริตขององค์กรปกครองส่วนท้องถิ่นได้

องค์การบริหารส่วนตำบลควนทอง จึงจัดทำแผนจัดการความรู้ เรื่องการบริหารงานพัสดุ ภายใต้ พระราชบัญญัติการจัดซื้อจัดจ้างและการบริหารพัสดุภาครัฐ พ.ศ. ๒๕๖๐ ขึ้นเพื่อเป็นแนวทางในการจัดซื้อจัดจ้างและการบริหารพัสดุโดยใช้เงินงบประมาณไปอย่างมีประสิทธิภาพเกิดความคุ้มค่าต่อภารกิจของรัฐและป้องกันการทุจริตให้หน่วยงานของรัฐปฏิบัติตามแนวทางของพระราชบัญญัติการจัดซื้อจัดจ้างและการบริหารพัสดุภาครัฐและเพื่อให้การปฏิบัติงานเป็นไปอย่างมีระบบ

สารบัญ

เรื่อง	หน้า
๑. ชื่อกระบวนการงาน	๑
๒. หน่วยงานที่รับผิดชอบ	๑
๓. การวิเคราะห์กระบวนการงานการบริหารงานพัสดุภายใต้ พ.ร.บ.การจัดซื้อจัดจ้าง และการบริหารพัสดุภาครัฐ พ.ศ. ๒๕๖๐	๑
๓.๑ วัตถุประสงค์	๑
๓.๒ ผลลัพธ์	๑
๓.๓ องค์กรความรู้เรื่องการบริหารงานพัสดุ	๒
๔. จรรยาบรรณ คุณธรรมและจริยธรรมในการปฏิบัติงาน	๑๔
๕. ระบบการติดตามประเมินผล	๑๔
ภาคผนวก	
Flow chart จากศูนย์จัดซื้อจัดจ้างจังหวัดภูเก็ต	



องค์การบริหารส่วนตำบลควนทอง

คู่มือการปฏิบัติงาน

ชื่อกระบวนการ : การบริหารงานพัสดุภายใต้พระราชบัญญัติการจัดซื้อจัดจ้างและการบริหารพัสดุภาครัฐ พ.ศ. ๒๕๖๐

สำนัก/กอง/กลุ่ม : กองคลัง

๑. ชื่อกระบวนการ: การบริหารงานพัสดุภายใต้ พระราชบัญญัติการจัดซื้อจัดจ้างและการบริหารพัสดุภาครัฐ พ.ศ. ๒๕๖๐

๒. หน่วยงานที่รับผิดชอบ: กองคลัง องค์การบริหารส่วนตำบลควนทอง

๓. การวิเคราะห์กระบวนการ การบริหารงานพัสดุภายใต้ พระราชบัญญัติการจัดซื้อจัดจ้างและการบริหารพัสดุ ภาครัฐ พ.ศ. ๒๕๖๐

๓.๑ วัตถุประสงค์ของการจัดทำแผนการบริหารงานพัสดุภายใต้ พระราชบัญญัติการจัดซื้อจัดจ้างและการบริหารพัสดุภาครัฐ พ.ศ. ๒๕๖๐

๑.๑ เพื่อให้คณะผู้บริหารท้องถิ่น สมาชิกสภาองค์การบริหารส่วนตำบล พนักงานส่วนท้องถิ่น พนักงานจ้าง ครูผู้ดูแลเด็ก เจ้าหน้าที่และตัวแทนภาคประชาชนที่ได้รับมอบหมายงานด้านพัสดุ ในการร่วมเป็น คณะกรรมการจัดซื้อจัดจ้าง ได้รับทราบพระราชบัญญัติการจัดซื้อจัดจ้างและการบริหารพัสดุภาครัฐ พ.ศ.๒๕๖๐ และกฎหมายต่างๆ ที่เกี่ยวข้อง

๑.๒ เพื่อให้คณะผู้บริหารท้องถิ่น สมาชิกสภาองค์การบริหารส่วนตำบล พนักงานส่วนท้องถิ่น พนักงานจ้าง ครูผู้ดูแลเด็ก เจ้าหน้าที่และตัวแทนภาคประชาชนที่ได้รับมอบหมายงานด้านพัสดุ ในการร่วมเป็น คณะกรรมการจัดซื้อจัดจ้าง ได้รับทราบขั้นตอนการบันทึกข้อมูลการจัดซื้อจัดจ้างวิธีทางอิเล็กทรอนิกส์ (e-Gp) โดยแยกออกเป็นวิธีการจัดซื้อจัดจ้างต่างๆ ได้อย่างถูกต้องและสอดคล้องกับระเบียบกฎหมาย

๑.๓ เพื่อให้คณะผู้บริหารท้องถิ่น สมาชิกสภาองค์การบริหารส่วนตำบล พนักงานส่วนท้องถิ่น พนักงานจ้าง ครูผู้ดูแลเด็ก เจ้าหน้าที่และตัวแทนภาคประชาชนที่ได้รับมอบหมายงานด้านพัสดุ ในการร่วมเป็น คณะกรรมการจัดซื้อจัดจ้าง ได้ทราบถึงบทบาทหน้าที่และเทคนิคในการปฏิบัติงานตลอดจนการแลกเปลี่ยน สอบถามประเด็นปัญหาต่างๆ ที่เกิดขึ้น เพื่อให้สามารถปฏิบัติหน้าที่ได้อย่างมีประสิทธิภาพและประสิทธิผล

๑.๔ เพื่อให้คณะผู้บริหารท้องถิ่น สมาชิกสภาองค์การบริหารส่วนตำบล พนักงานส่วนท้องถิ่น พนักงาน จ้าง ครูผู้ดูแลเด็ก เจ้าหน้าที่และตัวแทนภาคประชาชนที่ได้รับมอบหมายงานด้านพัสดุ ในการร่วมเป็น คณะกรรมการจัดซื้อจัดจ้างมีความเข้าใจในแนวทางการตรวจสอบของสำนักงานคณะกรรมการป้องกันและปราบปราม การทุจริตแห่งชาติและสำนักงานตรวจเงินแผ่นดินภายใต้กฎหมาย ระเบียบและหนังสือสั่งการที่เกี่ยวข้อง

๓.๒ ผลลัพธ์ของการจัดทำการบริหารงานพัสดุภายใต้ พระราชบัญญัติการจัดซื้อจัดจ้างและการบริหารพัสดุ ภาครัฐ พ.ศ. ๒๕๖๐

๑.๑ ทำให้ได้รับทราบหลักการ และวิธีปฏิบัติงานตามพระราชบัญญัติการจัดซื้อจัดจ้างและการ บริหารพัสดุภาครัฐ

๑.๒ ทำให้มีความรู้ความเข้าใจแนวทางปฏิบัติตามระเบียบกระทรวงการคลังว่าด้วยการจัดซื้อจัด จ้างและการบริหารพัสดุภาครัฐ พ.ศ. ๒๕๖๐

๑.๓ ทำให้มีความรู้ความเข้าใจขั้นตอนวิธีการปฏิบัติในการจัดหาพัสดุด้วยระบบการจัดซื้อจัดจ้าง ภาครัฐ (e-Gp) กระบวนการจัดซื้อจัดจ้างด้วยวิธีตลาดอิเล็กทรอนิกส์ (e-market) กระบวนการจัดซื้อจัดจ้างด้วยวิธี ประกวดราคาอิเล็กทรอนิกส์ (e-bidding)

๑.๔ ทำให้การดำเนินการเกี่ยวกับการจัดซื้อจัดจ้างและการบริหารพัสดุขององค์กรปกครองส่วน ท้องถิ่นเป็นไปอย่างถูกต้อง มีประสิทธิภาพและถือปฏิบัติเป็นไปในแนวทางเดียวกัน



องค์การบริหารส่วนตำบลควนทอง

คู่มือการปฏิบัติงาน

ชื่อกระบวนการ : การบริหารงานพัสดุภายใต้พระราชบัญญัติการจัดซื้อจัดจ้างและการบริหารพัสดุภาครัฐ พ.ศ. ๒๕๖๐

สำนัก/กอง/กลุ่ม : กองคลัง

๑.๕ ทำให้เข้าใจแนวทางการตรวจสอบของสำนักงานคณะกรรมการป้องกันและปราบปรามการทุจริตแห่งชาติและสำนักงานการตรวจเงินแผ่นดินภายใต้กฎหมาย ระเบียบ และหนังสือสั่งการที่เกี่ยวข้อง

๓.๓ **องค์ความรู้การบริหารงานพัสดุภายใต้พระราชบัญญัติการจัดซื้อจัดจ้างและการบริหารพัสดุภาครัฐ พ.ศ. ๒๕๖๐**
การจัดซื้อจัดจ้าง หมายความว่า การดำเนินการเพื่อให้ได้มาซึ่งพัสดุโดยการซื้อ จ้าง เช่า แลกเปลี่ยน หรือโดยนิติกรรมอื่นตามที่กำหนดในกฎกระทรวง

พัสดุ หมายความว่า สินค้า งานบริการ งานก่อสร้าง งานจ้างที่ปรึกษาและงานจ้างออกแบบหรือควบคุมงานก่อสร้าง รวมทั้งการดำเนินการอื่นตามที่กำหนดในกฎกระทรวง

สินค้า หมายความว่า วัสดุ ครุภัณฑ์ ที่ดิน สิ่งปลูกสร้าง และทรัพย์สินอื่นใด รวมทั้งงานบริการที่รวมอยู่ในสินค้านั้นด้วย แต่มูลค่าของงานบริการต้องไม่สูงกว่ามูลค่าของสินค้านั้น

งานบริการ หมายความว่า งานจ้างบริการ งานจ้างเหมาบริการ งานจ้างทำของและการรับขนตามประมวลกฎหมายแพ่งและพาณิชย์จากบุคคลธรรมดาหรือนิติบุคคล แต่ไม่หมายความรวมถึงการจ้างลูกจ้างของหน่วยงานของรัฐ การรับขนในการเดินทางไปราชการหรือไปปฏิบัติงานของหน่วยงานของรัฐ งานจ้างที่ปรึกษา งานจ้างออกแบบหรือควบคุมงานก่อสร้าง และการจ้างแรงงานตามประมวลกฎหมายแพ่งและพาณิชย์

งานก่อสร้าง หมายความว่า งานก่อสร้างอาคาร งานก่อสร้างสาธารณูปโภค หรือสิ่งปลูกสร้างอื่นใดและการซ่อมแซม ต่อเติม ปรับปรุง รื้อถอน หรือการกระทำอื่นที่มีลักษณะทำนองเดียวกันต่ออาคารสาธารณูปโภคหรือสิ่งปลูกสร้างดังกล่าว รวมทั้งงานบริการที่รวมอยู่ในงานก่อสร้างนั้นด้วย แต่มูลค่าของงานบริการต้องไม่สูงกว่ามูลค่าของงานก่อสร้างนั้น

อาคาร หมายความว่า สิ่งปลูกสร้างถาวรที่บุคคลอาจเข้าอยู่หรือใช้สอยได้ เช่น อาคารที่ทำการโรงพยาบาล โรงเรียน สนามกีฬา หรือสิ่งปลูกสร้างอย่างอื่นที่มีลักษณะทำนองเดียวกัน รวมทั้งสิ่งก่อสร้างอื่นๆซึ่งสร้างขึ้นเพื่อประโยชน์ใช้สอยสำหรับอาคารนั้นๆ เช่น เสาธง รั้ว ท่อระบายน้ำ หอถังน้ำ ถนน ประปา ไฟฟ้า หรือสิ่งอื่นๆซึ่งเป็นส่วนประกอบของตัวอาคาร เช่น เครื่องปรับอากาศ ลิฟท์ หรือเครื่องเรือน

สาธารณูปโภค หมายความว่า งานอันเกี่ยวกับการประปา การไฟฟ้า การสื่อสาร การโทรคมนาคม การระบายน้ำ การขนส่งทางท่อ ทางน้ำ ทางบก ทางอากาศ หรือทางราง หรือการอื่นที่เกี่ยวข้องซึ่งดำเนินการในระดับ พื้นดิน ใต้พื้นดิน หรือเหนือพื้นดิน

งานจ้างที่ปรึกษา หมายความว่า งานจ้างบริการจากบุคคลธรรมดาหรือนิติบุคคลเพื่อเป็นผู้ให้คำปรึกษาหรือแนะนำ แก่หน่วยงานของรัฐในด้านวิศวกรรม สถาปัตยกรรม ผังเมือง กฎหมาย เศรษฐศาสตร์ การเงิน การคลัง สิ่งแวดล้อม วิทยาศาสตร์ เทคโนโลยี สาธารณสุข ศิลปวัฒนธรรม การศึกษาวิจัย หรือด้านอื่นที่อยู่ในภารกิจของรัฐหรือของหน่วยงานของรัฐ

การจ้างออกแบบหรือควบคุมงานก่อสร้าง หมายความว่า งานจ้างบริการจากบุคคลธรรมดาหรือนิติบุคคล เพื่อออกแบบหรือควบคุมงานก่อสร้าง

การบริหารพัสดุ หมายความว่า การเก็บ การบันทึก การเบิกจ่าย การยืม การตรวจสอบ การ บำรุงรักษา และการจำหน่ายพัสดุ



องค์การบริหารส่วนตำบลควนทอง

คู่มือการปฏิบัติงาน

ชื่อกระบวนการ : การบริหารงานพืชภายใต้ พระราชบัญญัติการจัดซื้อจัดจ้างและการบริหารพัสดุภาครัฐ พ.ศ. ๒๕๖๐

สำนัก/กอง/กลุ่ม : กองคลัง

ราคากลาง หมายความว่า ราคาเพื่อเป็นฐานสำหรับเปรียบเทียบราคาที่ผู้ยื่นข้อเสนอได้ยื่นเสนอไว้ซึ่งสามารถจัดซื้อ จัดจ้างได้จริงตามลำดับ ดังต่อไปนี้

๑. ราคามาตรฐานที่สำนักงบประมาณหรือหน่วยงานกลางอื่นกำหนด
๒. ราคามาตรฐานข้อมูลราคาอ้างอิงของพัสดุที่กรมบัญชีกลางจัดทำ
๓. ราคามาตรฐานที่สำนักงบประมาณหรือหน่วยงานกลางอื่นกำหนด
๔. ราคาที่ได้มาจากการสืบราคาจากท้องตลาด
๕. ราคาที่เคยซื้อหรือจ้างครั้งหลังสุดภายในระยะเวลาสองปีงบประมาณ
๖. ราคาอื่นใดตามหลักเกณฑ์ วิธีการ หรือแนวทางปฏิบัติของหน่วยงานของรัฐนั้นๆ

เงินงบประมาณ หมายความว่า เงินงบประมาณตามกฎหมายว่าด้วยงบประมาณรายจ่ายกฎหมายว่าด้วยวิธีการงบประมาณหรือกฎหมายเกี่ยวกับการโอนงบประมาณ เงินซึ่งหน่วยงานของรัฐได้รับโดยได้รับอนุญาตจากรัฐมนตรีให้ไม่ต้องนำส่งคลังตามกฎหมายว่าด้วยวิธีการงบประมาณหรือกฎหมายว่าด้วยเงินคงคลัง เงินซึ่งหน่วยงานของรัฐได้รับไว้โดยไม่ต้องนำส่งคลังเป็นรายได้แผ่นดินตามกฎหมาย และเงิน ภาษีอากร ค่าธรรมเนียม หรือผลประโยชน์อื่นใดที่ตกเป็นรายได้ของราชการส่วนท้องถิ่นตามกฎหมายหรือที่ราชการส่วนท้องถิ่นมีอำนาจเรียกเก็บตามกฎหมาย และให้หมายความรวมถึงเงินกู้ เงินช่วยเหลือ และเงินอื่นตามที่กำหนดในกฎกระทรวง

หน่วยงานของรัฐ หมายความว่า ราชการส่วนกลาง ราชการส่วนภูมิภาค ราชการส่วนท้องถิ่น รัฐวิสาหกิจตามกฎหมายว่าด้วยวิธีการงบประมาณ องค์การมหาชน องค์การอิสระ องค์การตามรัฐธรรมนูญ หน่วยธุรกิจของศาล มหาวิทยาลัยในกำกับของรัฐ หน่วยงานสังกัดรัฐสภาหรือในกำกับของรับสภา หน่วยงานอิสระของ รัฐ และหน่วยงานอื่นตามที่กำหนดในกฎกระทรวง

เจ้าหน้าที่ หมายความว่า ผู้มีหน้าที่เกี่ยวกับการจัดซื้อจัดจ้างหรือการบริหารพัสดุ หรือผู้ที่ได้รับมอบหมายจากผู้มีอำนาจให้ปฏิบัติหน้าที่เกี่ยวกับการจัดซื้อจัดจ้างหรือการบริหารพัสดุของหน่วยงานของรัฐ การจัดซื้อจัดจ้างและการบริหารพัสดุของหน่วยงานของรัฐต้องก่อให้เกิดประโยชน์สูงสุดแก่หน่วยงานของ รัฐ และต้องสอดคล้องกับหลักการ ดังต่อไปนี้

- (๑) คุ่มค่า โดยพัสดุที่จัดซื้อจัดจ้างต้องมีคุณภาพหรือคุณลักษณะที่ตอบสนองวัตถุประสงค์ในการใช้งานของหน่วยงานของรัฐ มีราคาที่เหมาะสม และมีแผนการบริหารพัสดุที่เหมาะสมและชัดเจน
- (๒) โปร่งใส โดยการจัดซื้อจัดจ้างและการบริหารพัสดุต้องกระทำโดยเปิดเผย เปิดโอกาสให้มีการแข่งขันอย่างเป็นธรรม มีการปฏิบัติต่อผู้ประกอบการทุกรายโดยเท่าเทียมกัน มีระยะเวลาที่เหมาะสมและเพียงพอต่อการยื่นข้อเสนอ มีหลักฐานการดำเนินงานชัดเจน และมีการเปิดเผยข้อมูลการจัดซื้อจัดจ้างและการบริหารพัสดุในทุก ขั้นตอน
- (๓) มีประสิทธิภาพและประสิทธิผล โดยต้องมีการวางแผนการจัดซื้อจัดจ้างและการบริหารพัสดุล่วงหน้า เพื่อให้การจัดซื้อจัดจ้างและการบริหารพัสดุเป็นไปอย่างต่อเนื่องและมีกำหนดเวลาที่เหมาะสมโดยมีการประเมินและเปิดเผยผลสัมฤทธิ์ของการจัดซื้อจัดจ้างและการบริหารพัสดุ
- (๔) ตรวจสอบได้ โดยมีการเก็บข้อมูลการจัดซื้อจัดจ้างและการบริหารพัสดุอย่างเป็นระบบเพื่อประโยชน์ในการตรวจสอบให้หน่วยงานของรัฐใช้หลักการตามวรรคหนึ่งเพื่อเป็นแนวทางในการปฏิบัติเกี่ยวกับการจัดซื้อจัดจ้าง และการบริหารพัสดุ หากการจัดซื้อจัดจ้างไม่เป็นไปตามหลักการดังกล่าว แต่ไม่มีผลต่อการจัดซื้อจัดจ้างอย่างมี



องค์การบริหารส่วนตำบลควนทอง

คู่มือการปฏิบัติงาน

ชื่อกระบวนการ : การบริหารงานพัสดุภายใต้ พระราชบัญญัติการจัดซื้อจัดจ้างและการบริหารพัสดุภาครัฐ พ.ศ. ๒๕๖๐

สำนัก/กอง/กลุ่ม : กองคลัง

นัยสำคัญ หรือเกิดจากกรณีเร่งด่วน หรือมีเหตุผลหรือความจำเป็นอื่น การจัดซื้อจัดจ้างนั้นย่อมไม่เสียไปหน้า ๑๘ เล่ม ๑๓๔ ตอนที่ ๒๔ ก ราชกิจจานุเบกษา ๒๔ กุมภาพันธ์ ๒๕๖๐ ให้ใช้หลักการตามวรรคหนึ่งเป็นแนวทางในการปฏิบัติ ตามอำนาจหน้าที่ของคณะกรรมการนโยบายคณะกรรมการวินิจฉัย คณะกรรมการราคากลาง คณะกรรมการ ค.ป.ท. และคณะกรรมการพิจารณาอุทธรณ์โดยอนุโลม

หัวหน้าหน่วยงานของรัฐ

ราชการส่วนท้องถิ่น หมายถึง นายกองค้การบริหารส่วนจังหวัด นายกเทศมนตรี นายกองค้การบริหารส่วนตำบล ผู้ว่าราชการกรุงเทพมหานคร นายกเมืองพัทยา หรือดำรงตำแหน่งที่เรียนชื่ออย่างอื่นที่มีฐานะเทียบเท่า

การมอบอำนาจ

หัวหน้าหน่วยงานของรัฐหรือผู้มีอำนาจสั่งซื้อสั่งจ้างจะมอบอำนาจเป็นหนังสือให้แก่ผู้ดำรงตำแหน่งใดก็ได้ซึ่งสังกัดหน่วยงานของรัฐเดียวกัน โดยให้คำนึงถึงระดับตำแหน่ง หน้าที่และความรับผิดชอบของผู้ที่ได้รับมอบอำนาจเป็นสำคัญ (ผู้รับมอบอำนาจจะมอบอำนาจให้แก่ผู้ดำรงตำแหน่งอื่นต่อไปไม่ได้) เพื่อความคล่องตัวในการจัดซื้อจัดจ้างให้หัวหน้าหน่วยงานของรัฐมอบอำนาจในการสั่งการและดำเนินการจัดซื้อจัดจ้างให้แก่ ผู้ดำรงตำแหน่งรองลงไป เป็นลำดับ

การดำเนินการด้วยวิธีการทางอิเล็กทรอนิกส์

๑. การดำเนินการจัดซื้อจัดจ้างและการบริหารพัสดุตามระเบียบนี้ ด้วยวิธีการทางอิเล็กทรอนิกส์ ให้หน่วยงานของรัฐดำเนินการในระบบเครือข่ายสารสนเทศของกรมบัญชีกลางผ่านระบบจัดซื้อจัดจ้างภาครัฐด้วย อิเล็กทรอนิกส์ (Electronic Government Procurement : e-GP) ตามวิธีการที่กรมบัญชีกลางกำหนด

๒. ให้หน่วยงานของรัฐใช้เอกสารที่จัดพิมพ์จากระบบจัดซื้อจัดจ้างภาครัฐด้วยอิเล็กทรอนิกส์เป็นเอกสารประกอบการดำเนินการจัดซื้อจัดจ้าง

หลักเกณฑ์การปฏิบัติในการเปิดเผยราคากลางและการคำนวณราคากลางการเปิดเผยราคากลางและการคำนวณราคากลางของการจัดซื้อจัดจ้าง ๗ ประเภท

๑. การจ้างงานก่อสร้าง
๒. การจ้างควบคุมงาน
๓. การจ้างออกแบบ
๔. การจ้างที่ปรึกษา
๕. การจ้างงานวิจัยหรือเงินสนับสนุนให้ทุนการวิจัย
๖. การจ้างพัฒนาระบบคอมพิวเตอร์
๗. การจัดซื้อจัดจ้างที่มีใ้ใช้งานก่อสร้าง



องค์การบริหารส่วนตำบลควนทอง

คู่มือการปฏิบัติงาน

ชื่อกระบวนการ : การบริหารงานพัสดุภายใต้พระราชบัญญัติการจัดซื้อจัดจ้างและการบริหารพัสดุภาครัฐ พ.ศ. ๒๕๖๐

สำนัก/กอง/กลุ่ม : กองคลัง

ขั้นตอนการซื้อหรือจ้าง

๑. แผนการจัดซื้อจัดจ้าง เมื่อหัวหน้าหน่วยงานของรัฐ เห็นชอบประกาศเผยแพร่แผนฯ
๒. ทำรายงานขอซื้อ/จ้าง
๓. ดำเนินการจัด วิธีการจัดจ้างทั่วไป ๓ วิธี คือ วิธีประกาศเชิญชวน วิธีคัดเลือก วิธีเฉพาะเจาะจง
๔. ขออนุมัติสิ่งซื้อ/จ้าง ผู้มีอำนาจอนุมัติสิ่งซื้อหรือสิ่งจ้าง หัวหน้าหน่วยงานของรัฐ,ผู้มีอำนาจเหนือขึ้นไป ๑ ชั้น
๕. การทำสัญญา หัวหน้าหน่วยงานของรัฐ
๖. การตรวจรับพัสดุ คณะกรรมการตรวจรับพัสดุ
๗. จัดทำบันทึกรายงานผลการพิจารณา จัดเก็บเอกสารเพื่อรอการตรวจสอบของหน่วยตรวจสอบ
๘. การเก็บ การบันทึก การเบิกจ่ายพัสดุ การบริหารพัสดุ
๙. การตรวจสอบพัสดุ ประจำปี ก่อนสิ้นเดือนกันยายน ของทุกปี หัวหน้าหน่วยงานของรัฐ แต่งตั้งผู้รับผิดชอบในการตรวจสอบพัสดุ ที่มีชื่อเป็นเจ้าหน้าที่พัสดุ ให้เริ่มตรวจเปิดวันทำการแรกของเดือนตุลาคม ตรวจสอบให้ แล้วเสร็จแล้วเสนอรายงานผลภายใน ๓๐ วันทำการนับจากตรวจ
๑๐. การจำหน่ายพัสดุ ขาย ขายทอดตลาด แลกเปลี่ยน โอน แปรสภาพหรือทำลาย

วิธีการซื้อหรือจ้าง มี ๓ วิธี

๑. วิธีประกาศเชิญชวนทั่วไป เชิญชวนให้ผู้ประกอบการทั่วไป ที่มีคุณสมบัติตรงตามเงื่อนไขที่กำหนดเข้ายื่น ข้อเสนอ
๒. วิธีคัดเลือก เชิญชวนเฉพาะผู้ประกอบการที่มีคุณสมบัติตรงตามที่กำหนดซึ่งต้องไม่น้อยกว่า ๓ ราย ให้เข้า ยื่นข้อ เสนอ เว้นแต่ผู้ประกอบการที่มีคุณสมบัติตรงตามกำหนดน้อยกว่า ๓ ราย
๓. วิธีเฉพาะเจาะจง หน่วยงานภาครัฐเชิญชวนผู้ประกอบการที่มีคุณสมบัติตรงตามที่กำหนดรายใดรายหนึ่ง ให้เข้ายื่นข้อเสนอหรือให้เข้ามาเจรจาต่อรองราคากับหน่วยงานของรัฐโดยตรง

วิธีสอบราคา ได้แก่ การจัดซื้อจัดจ้างพัสดุครั้งหนึ่งซึ่งมีราคาเกิน ๕๐๐,๐๐๐ บาท แต่ไม่เกิน ๕,๐๐๐,๐๐๐ บาท ให้กระทำได้เฉพาะกรณีที่หน่วยงานของรัฐตั้งอยู่ในพื้นที่ที่มีข้อจำกัดในการใช้สัญญาณอินเทอร์เน็ต ทั้งนี้เจ้าหน้าที่ต้องระบุเหตุผลความจำเป็นที่ไม่อาจดำเนินการด้วยวิธี e-market หรือวิธี e-bidding ไว้ในรายงานขอซื้อขอจ้างด้วย

การดำเนินการโดยวิธีสอบราคา

- วิธีสอบราคา คือ การซื้อหรือจ้างครั้งหนึ่งเกิน ๕๐๐,๐๐๐ บาท แต่ไม่เกิน ๕,๐๐๐,๐๐๐ บาท
- ให้กระทำได้ในกรณีที่หน่วยงานของรัฐนั้นตั้งอยู่ในพื้นที่ที่มีข้อจำกัดในการใช้สัญญาณอินเทอร์เน็ต ทำให้ไม่สามารถดำเนินการผ่านระบบตลาดอิเล็กทรอนิกส์หรือระบบประกวดราคาอิเล็กทรอนิกส์ได้
- ทั้งนี้ให้เจ้าหน้าที่ระบุเหตุผลความจำเป็นที่ไม่อาจดำเนินการซื้อหรือจ้างด้วยวิธีตลาดอิเล็กทรอนิกส์หรือวิธีประกวดราคาอิเล็กทรอนิกส์ไว้ในรายงานขอซื้อขอจ้างด้วย

วิธีคัดเลือก ให้คณะกรรมการซื้อหรือจ้างโดยวิธีคัดเลือกเชิญชวนผู้ประกอบการที่มีคุณสมบัติตรงตามเงื่อนไขที่กำหนด ไม่น้อยกว่า ๓ ราย เว้นแต่ในงานนั้นมีผู้ประกอบการที่มีคุณสมบัติตรงตามที่กำหนดน้อยกว่า ๓ ราย



องค์การบริหารส่วนตำบลควนทอง

คู่มือการปฏิบัติงาน

ชื่อกระบวนการ : การบริหารงานพัสดุภายใต้ พระราชบัญญัติการจัดซื้อจัดจ้างและการบริหารพัสดุภาครัฐ พ.ศ. ๒๕๖๐

สำนัก/กอง/กลุ่ม : กองคลัง

การดำเนินการโดยวิธีคัดเลือก

เจ้าหน้าที่พัสดุจัดทำรายงานขอซื้อขอจ้าง



เสนอหัวหน้าหน่วยงานของรัฐ (ผ่านหัวหน้าเจ้าหน้าที่พัสดุ)



เมื่อหัวหน้าหน่วยงานให้ความเห็นชอบรายงานขอซื้อขอจ้าง

- กก.จัดซื้อหรือจัดจ้างโดยวิธีคัดเลือกทำหนังสือเชิญชวนส่งไปยังผู้ประกอบการ
- ผู้ประกอบการที่ได้รับหนังสือเชิญชวนยื่นเสนอราคาตามวัน เวลา ที่หน่วยงานของรัฐกำหนด

ให้คณะกรรมการจัดซื้อหรือจัดจ้างโดย วิธีคัดเลือก ดำเนินการ



- การยื่นซอง - ผู้ยื่นข้อเสนอจะต้องพลิกซองจำหน่ายที่ถึงประธานคณะกรรมการ
- ส่งถึงหน่วยงานของรัฐโดยยื่นตรงต่อหน่วยงานของรัฐ พร้อมรับซองเอกสารหลักฐานที่ยื่นมาพร้อมกับซองใบเสนอราคาว่าเอกสารดังกล่าวถูกต้องและเป็นความจริงทุกประการ

- การรับซอง - ลงรับโดยไม่เปิดซอง
- ระบุวันและเวลาที่รับซอง
 - ออกใบรับให้แก่ผู้ยื่นซอง
 - ส่งมอบซองเสนอราคาและเอกสารหลักฐานต่างๆ ต่อคณะกรรมการฯ เพื่อดำเนินการต่อไป

หน้าที่คณะกรรมการจัดซื้อหรือจ้างโดยวิธีคัดเลือก

- จัดทำหนังสือเชิญชวนไปยังผู้ประกอบการที่มีคุณสมบัติตรงตามที่กำหนด
- รับซองข้อเสนอของผู้ประกอบการ เฉพาะรายที่มีหนังสือเชิญชวนเท่านั้น พร้อมจัดทำบัญชีรายชื่อผู้ มายื่นข้อเสนอ (เมื่อพ้นกำหนดเวลายื่นซองข้อเสนอ ห้ามรับเอกสารหลักฐานฯต่างๆและพัสดุ)
- เมื่อถึงกำหนดวัน เวลาการเปิดซองข้อเสนอ ให้กรรมการเปิดซองผู้ยื่นเสนอราคาทุกราย และตรวจสอบเอกสารหลักฐาน พร้อมจัดทำบัญชีรายการเอกสารหลักฐานต่างๆ ของผู้รับข้อเสนอ+กรรมการทุกคนลงลายมือชื่อกำกับ เอกสารทุกแผ่น
- ตรวจสอบคุณสมบัติของผู้ยื่นเสนอราคาให้ถูกต้องตามเงื่อนไขที่กำหนด
- พิจารณาคัดเลือกพัสดุที่จะซื้อหรือจ้างผู้ยื่นข้อเสนอ ที่ถูกต้องตามกำหนด แล้วให้เสนอซื้อหรือจ้างจากผู้ยื่นข้อเสนอรายที่ได้รับคัดเลือกไว้ ซึ่งเสนอราคาต่ำสุด หรือได้คะแนนรวมสูงสุดตามเกณฑ์การพิจารณาผลที่หน่วยงานของรัฐกำหนดไว้ในเอกสารเชิญชวน
- จัดทำรายงานผลการพิจารณาเสนอหัวหน้าหน่วยงานของรัฐผ่านหัวหน้าเจ้าหน้าที่ประกอบด้วย-รายการพัสดุ-รายชื่อ ผู้ยื่นข้อเสนอ ราคาที่เสนอทุกราย-ผู้ผ่านการคัดเลือก-หลักเกณฑ์การพิจารณา-ผลการพิจารณา



องค์การบริหารส่วนตำบลควนทอง

คู่มือการปฏิบัติงาน

ชื่อกระบวนงาน : การบริหารงานพัสดุภายใต้ พระราชบัญญัติการจัดซื้อจัดจ้างและการบริหารพัสดุภาครัฐ พ.ศ. ๒๕๖๐

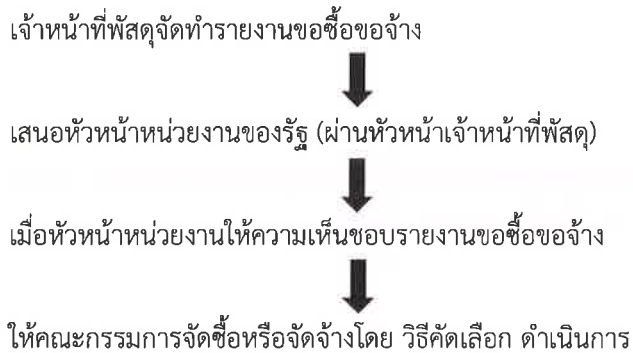
สำนัก/กอง/กลุ่ม : กองคลัง

การพิจารณาผลการเสนอราคา

หากปรากฏว่ามีผู้ยื่นข้อเสนอเพียงรายเดียว หรือมีผู้ยื่นข้อเสนอหลายราย แต่ถูกต้องตรงตามเงื่อนไขที่กำหนดในหนังสือเชิญชวนเพียงรายเดียว ให้กรรมการฯ ให้เสนอหัวหน้าหน่วยงานของรัฐ ผ่านหัวหน้าเจ้าหน้าที่เพื่อยกเลิกการคัดเลือกครั้งนั้น แต่ถ้าคณะกรรมการเห็นว่าไม่เหมาะสมที่จะดำเนินการต่อไปโดยไม่ต้องยกเลิกให้คณะกรรมการฯ ต่อรอราคาก็กับผู้ยื่นข้อเสนอรายนั้น แล้วเสนอความเห็นต่อหัวหน้าหน่วยงานของรัฐต่อไป
กรณีไม่มีผู้เสนอราคาหรือมีแต่ไม่ถูกต้องตรงตามเงื่อนไขที่กำหนดในหนังสือเชิญชวนให้เสนอหัวหน้าหน่วยงานของรัฐ ผ่านหัวหน้าเจ้าหน้าที่เพื่อยกเลิกการคัดเลือกในครั้งนั้น และดำเนินการใหม่ โดยวิธีเฉพาะเจาะจงตามมาตรา ๕๖ (๒) (ก) ก็ได้

วิธีเฉพาะเจาะจง


ให้คณะกรรมการซื้อหรือจ้างโดยวิธีเฉพาะเจาะจงเชิญชวนผู้ประกอบการที่มีคุณสมบัติตรงตามเงื่อนไขกำหนดรายใดรายหนึ่ง เข้ายื่นข้อเสนอหรือเข้ามาเจรจาต่อรอราคา
การดำเนินการโดยวิธีเฉพาะเจาะจง





การดำเนินการโดยวิธีเฉพาะเจาะจง ตามระเบียบฯ ข้อ ๗๘ (๑)

กรณีใช้วิธีตามมาตรา ๕๖ วรรค๑(๒) (ก) ใช้ทั้งวิธีประกาศเชิญชวนทั่วไปและวิธีคัดเลือก หรือวิธีคัดเลือกแล้วแต่ไม่มีผู้ยื่นข้อเสนอ หรือไม่ได้รับการคัดเลือก

↓
ให้เชิญผู้ประกอบการที่มีอาชีพขายหรือรับจ้างนั้นโดยตรง หรือจากผู้ยื่นข้อเสนอในการใช้วิธีประกาศเชิญชวนทั่วไป หรือวิธีคัดเลือกซึ่งถูกยกเลิกไป (ถ้ามี) มายื่นเสนอราคา ทั้งนี้หากเห็นว่า ผู้ยื่นข้อเสนอรายที่เห็นสมควรซื้อหรือจ้าง เสนอราคาสูงกว่าราคาในท้องตลาด หรือราคาที่ประมาณได้ หรือราคาที่คณะกรรมการเห็นสมควรให้ต่อรอราคาลงเท่าที่จะทำได้

 <p>องค์การบริหารส่วนตำบลควนทอง</p>	<p>คู่มือการปฏิบัติงาน</p> <p>ชื่อกระบวนงาน : การบริหารงานพัสดุภายใต้ พระราชบัญญัติการจัดซื้อจัดจ้างและการบริหารพัสดุภาครัฐ พ.ศ. ๒๕๖๐</p> <p>สำนัก/กอง/กลุ่ม : กองคลัง</p>
<p>กรณีใช้วิธีตามมาตรา ๕๖ วรรค ๑ (๒) (ค) พัสตุนั้นมีผู้ประกอบการที่คุณสมบัติโดยตรงเพียงรายเดียว (ง) กรณีที่เป็นพัสดุที่มีความจำเป็นต้องใช้โดยฉุกเฉินเนื่องจากอุบัติเหตุหรือภัยธรรมชาติหรือเกิดโรคติดต่ออันตราย และการดำเนินการโดยวิธีประกาศเชิญชวนทั่วไปหรือวิธีคัดเลือกอาจก่อให้เกิดความล่าช้าหรือเสียหาย</p> <p style="text-align: center;">↓</p> <p>ให้เชิญผู้ประกอบการที่มีอาชีพขายหรือรับจ้างนั้นโดยตรง หรือจากผู้ยื่นข้อเสนอในการใช้วิธีประกาศเชิญชวนทั่วไปหรือวิธีคัดเลือกซึ่งถูกยกเลิกไป (ถ้ามี) มายื่นเสนอราคา ทั้งนี้หากเห็นว่า ผู้ยื่นข้อเสนอรายที่เห็นสมควรซื้อหรือจ้างเสนอราคาสูงกว่าราคาในท้องตลาด หรือราคาที่ประมาณได้ หรือราคาที่คณะกรรมการเห็นสมควรให้ต่อรองราคาลงเท่าที่จะทำได้</p> <p>กรณีใช้วิธีตามมาตรา ๕๖ วรรค ๑ (๒) (จ) จำเป็นต้องทำการจัดซื้อจัดจ้างเพิ่มเติมหรือต่อเนื่องจากพัสดุที่ได้จัดซื้อจัดจ้างไว้ก่อนแล้ว</p> <p style="text-align: center;">↓</p> <p>ให้เจรจากับผู้ประกอบการรายเดิมตามสัญญาหรือข้อตกลงซึ่งยังไม่สิ้นสุดระยะเวลาส่งมอบ เพื่อขอให้มีการซื้อหรือจ้างตามรายละเอียด และราคาที่ต่ำกว่าหรือราคาเดิมโดยคำนึงถึงราคาต่อหน่วยตามสัญญาเดิม (ถ้ามี) เพื่อให้เกิดประโยชน์สูงสุดต่อหน่วยงานของรัฐ</p> <p style="text-align: center;">↓</p> <p>กรณีใช้วิธีตามมาตรา ๕๖ วรรค ๑ (๒) (ฉ) เป็นพัสดุที่ขายทอดตลาดโดยหน่วยงานของรัฐ องค์การระหว่างประเทศหรือหน่วยงานของต่างประเทศ</p> <p style="text-align: center;">↓</p> <p>ให้ดำเนินการโดยเจรจากดกลางราคา</p> <p>กรณีใช้วิธีตามมาตรา ๕๖ วรรค ๑ (๒) (ซ) เป็นพัสดุที่เป็นที่ดินหรือสิ่งปลูกสร้างซึ่งจำเป็นต้องซื้อเฉพาะแห่ง</p> <p style="text-align: center;">↓</p> <p>ให้เชิญเจ้าของที่ดินหรือสิ่งปลูกสร้างโดยตรงมาเสนอราคา หากเห็นว่า ราคาที่เสนอนั้นยังสูงกว่าราคาในท้องถิ่นหรือราคากลาง หรือวงเงินงบประมาณ หรือราคาที่คณะกรรมการเห็นสมควร ให้ต่อรองราคาลงเท่าที่จะทำได้ราคา</p>	

 <p>องค์การบริหารส่วนตำบลควนทอง</p>	<p style="text-align: center;">คู่มือการปฏิบัติงาน</p> <p>ชื่อกระบวนงาน : การบริหารงานพืชภายใต้ พระราชบัญญัติการจัดซื้อจัดจ้างและการบริหารพัสดุภาครัฐ พ.ศ. ๒๕๖๐</p> <p>สำนัก/กอง/กลุ่ม : กองคลัง</p>
<p>การดำเนินการโดยวิธีเฉพาะเจาะจง ตามระเบียบฯ ข้อ ๗๙ กรณีใช้วิธีตามมาตรา ๕๖ วรรค ๑ (๒) (ข) การจัดซื้อจัดจ้างที่มีการผลิต จำหน่าย ก่อสร้าง หรือให้บริการเป็นการทั่วไป และมีวงเงินตามที่กำหนดในกฎกระทรวง (ไม่เกิน ๕๐๐,๐๐๐ บาท)</p> <p style="text-align: center;">↓</p> <p>ให้เจ้าหน้าที่เจรจาตกลงราคากับผู้ประกอบการที่มีอาชีพขายหรือรับจ้างนั้นโดยตรง แล้วให้ซื้อหรือจ้างภายในวงเงินที่ได้รับความเห็นชอบจากหัวหน้าหน่วยงานของรัฐ</p> <p style="text-align: center;">↓</p> <p>กรณีใช้วิธีตามมาตรา ๕๖ วรรค ๒ กรณีที่มีความจำเป็นเร่งด่วนที่เกิดขึ้นโดยไม่ได้คาดหมาย และไม่อาจดำเนินการตามปกติได้ทันที</p> <p style="text-align: center;">↓</p> <p>ให้เจ้าหน้าที่หรือผู้ที่รับผิดชอบ ดำเนินการไปก่อน แล้วรีบรายงานขอความเห็นชอบต่อหัวหน้าหน่วยงานของรัฐ เมื่อหัวหน้าหน่วยงานของรัฐให้ความเห็นชอบแล้วให้ถือรายงานดังกล่าวเป็นหลักฐานการตรวจรับ</p> <p>การบริหารสัญญาและการตรวจรับพัสดุ</p> <p>คณะกรรมการตรวจรับพัสดุ งานซื้อหรืองานจ้าง ระเบียบฯ ข้อ ๑๗๕ งานจ้างก่อสร้าง ระเบียบฯ ข้อ ๑๗๖ งานจ้างที่ปรึกษา ระเบียบฯ ข้อ ๑๗๙ งานจ้างออกแบบควบคุมงานก่อสร้าง ระเบียบฯ ข้อ ๑๘๐</p> <p>หน้าที่ของคณะกรรมการตรวจรับพัสดุ งานซื้อหรืองานจ้าง ตามระเบียบฯ ข้อ ๑๗๕</p> <p>(๑) ตรวจรับพัสดุ ณ ที่ทำการของผู้ใช้พัสดุนั้น หรือสถานที่ซึ่งกำหนดไว้ในสัญญาหรือข้อตกลงการตรวจรับ พักดู ณ สถานที่อื่น ในกรณีที่ไม่มีสัญญาหรือข้อตกลง จะต้องได้รับอนุมัติจากหัวหน้าหน่วยงานของรัฐก่อน๒.</p> <p>(๒) ตรวจรับพัสดุให้ถูกต้องครบถ้วนตามหลักฐานที่ตกลงกันไว้ สำหรับกรณีที่มีการทดลองหรือตรวจสอบ ในทางเทคนิคหรือทางวิทยาศาสตร์ จะเชิญผู้ชำนาญการหรือผู้ทรงคุณวุฒิเกี่ยวกับพัสดุนั้นมาให้คำปรึกษา หรือส่งพัสดุนั้นไปทดลองหรือตรวจสอบ ณ สถานที่ของผู้ชำนาญการหรือผู้ทรงคุณวุฒินั้น ก็ได้ในกรณีจำเป็นที่ไม่สามารถตรวจนับเป็นจำนวนหน่วยทั้งหมดได้ ให้ตรวจรับตามหลักวิชาการสถิติ</p> <p>(๓) ให้ตรวจรับพัสดุในวันที่ผู้ขายหรือผู้รับจ้างนำพัสดุมาส่งและให้ดำเนินการให้เสร็จสิ้นโดยเร็วที่สุด</p> <p>(๔) เมื่อตรวจถูกต้องครบถ้วนแล้ว ให้รับพัสดุไว้และถือว่าผู้ขายหรือผู้รับจ้างได้ส่งมอบพัสดุถูกต้องครบถ้วน ตั้งแต่วันที่ผู้ขายหรือผู้รับจ้างนำพัสดุนั้นมาส่ง แล้วมอบแก่เจ้าหน้าที่พร้อมทั้งทำใบตรวจรับโดยลงชื่อไว้เป็นหลักฐานอย่างน้อย ๒ ฉบับ มอบแก่ผู้ขายหรือผู้รับจ้าง ๑ ฉบับ และเจ้าหน้าที่ ๑ ฉบับเพื่อดำเนินการเบิกจ่ายเงินตามระเบียบของหน่วยงานของรัฐและรายงานให้หัวหน้าหน่วยงานของรัฐทราบ</p>	

 <p>องค์การบริหารส่วนตำบลควนทอง</p>	<p style="text-align: center;">คู่มือการปฏิบัติงาน</p> <p>ชื่อกระบวนงาน : การบริหารงานพัสดุภายใต้ พระราชบัญญัติการจัดซื้อจัดจ้างและการบริหารพัสดุภาครัฐ พ.ศ. ๒๕๖๐</p> <p>สำนัก/กอง/กลุ่ม : กองคลัง</p>
--	---

ในกรณีที่เห็นว่าพัสดุที่ส่งมอบ มีรายละเอียดไม่เป็นไปตามข้อกำหนดในสัญญาหรือข้อตกลงให้รายงานหัวหน้าหน่วยงานของรัฐผ่านหัวหน้าเจ้าหน้าที่ เพื่อทราบและสั่งการ

(๕) ในกรณีที่ผู้ขายหรือผู้รับจ้างส่งมอบพัสดุถูกต้องแต่ไม่ครบจำนวน หรือส่งมอบครบจำนวนแต่ไม่ถูกต้องทั้งหมด ถ้าสัญญาหรือข้อตกลงมิได้กำหนดไว้เป็นอย่างอื่น ให้ตรวจรับไว้เฉพาะจำนวนที่ถูกต้อง โดยถือปฏิบัติตาม (๔) และให้รับรายงานหัวหน้าหน่วยงานของรัฐผ่านหัวหน้าเจ้าหน้าที่เพื่อแจ้งให้ผู้ขายหรือผู้รับจ้างทราบภายใน ๓ วันทำการ นับถัดจากวันตรวจพบ แต่ทั้งนี้ ไม่ตัดสิทธิ์หน่วยงานของรัฐที่จะปรับผู้ขายหรือผู้รับจ้างในจำนวนที่ส่งมอบไม่ครบถ้วนหรือไม่ถูกต้องนั้น

(๖) การตรวจรับพัสดุที่ประกอบกันเป็นชุดหรือหน่วย ถ้าขาดส่วนประกอบอย่างใดอย่างหนึ่งไปแล้วจะไม่สามารถใช้การได้โดยสมบูรณ์ ให้ถือว่าผู้ขายหรือผู้รับจ้างยังมิได้ส่งมอบพัสดุนั้น และโดยปกติให้รับรายงานหัวหน้าหน่วยงานของรัฐเพื่อแจ้งให้ผู้ขายหรือผู้รับจ้างทราบภายใน ๓ วันทำการนับถัดจากวันที่ตรวจพบ

(๗) ถ้ากรรมการตรวจรับพัสดุบางคนไม่ยอมรับพัสดุโดยทำความเห็นแย้งไว้ให้เสนอหัวหน้าหน่วยงานของรัฐเพื่อพิจารณาสั่งการ ถ้าหัวหน้าหน่วยงาน ของรัฐสั่งการให้รับพัสดุนั้นไว้ จึงดำเนินการตาม (๔) หรือ (๕) แล้วแต่กรณี

หน้าที่ของคณะกรรมการตรวจรับพัสดุนานจ้างก่อสร้าง ตามระเบียบฯ ข้อ ๑๗๖

- (๑) ตรวจสอบคุณสมบัติของผู้ควบคุมงานก่อสร้างของผู้รับจ้างให้เป็นไปตามกฎหมายว่าด้วยการควบคุมอาคาร
- (๒) ตรวจสอบรายงานการปฏิบัติงานของผู้รับจ้าง และเหตุการณ์แวดล้อมที่ผู้ควบคุมงานของหน่วยงานของรัฐรายงาน โดยตรวจสอบกับแบบรูปรายการละเอียดและข้อกำหนดในสัญญาหรือข้อตกลงทุกสัปดาห์ รวมทั้งรับทราบหรือพิจารณาการสั่งหยุดงาน หรือพักงานของผู้ควบคุมงานแล้วรายงานหัวหน้าหน่วยงานของรัฐเพื่อพิจารณาสั่งการต่อไป
- (๓) ให้คณะกรรมการตรวจรับพัสดุหรือกรรมการที่ได้รับมอบหมายจากคณะกรรมการตรวจรับพัสดุออกตรวจงานจ้าง ณ สถานที่ที่กำหนดไว้ในสัญญาหรือที่ตกลงให้ทำงานจ้างนั้น ๆ ตามเวลาที่เหมาะสมและเห็นสมควร และจัดทำบันทึกผลการออกตรวจงานจ้างนั้นไว้เพื่อเป็นหลักฐานด้วย
- (๔) นอกจากการดำเนินการตาม (๑) และ (๒) ในกรณีมีข้อสงสัยหรือมีกรณีที่เห็นว่าแบบรูปรายการละเอียดและข้อกำหนดในสัญญาหรือมีข้อตกลงมีข้อความคลาดเคลื่อนเล็กน้อยหรือไม่เป็นไปตามหลักวิชาการช่างให้มีอำนาจสั่งเปลี่ยนแปลงแก้ไขเพิ่มเติม หรือตัดทอนงานจ้างได้ตามที่เห็นสมควร และตามหลักวิชาการช่าง เพื่อให้เป็นไปตามแบบรูปรายการละเอียด
- (๕) โดยปกติให้ตรวจผลงานที่ผู้รับจ้างส่งมอบภายใน ๓ วันทำการ นับแต่วันที่ประธานกรรมการได้รับทราบการส่งมอบงาน และให้ทำการตรวจรับให้เสร็จสิ้นไปโดยเร็วที่สุด

การบริหารพัสดุ : การเก็บ การบันทึก การเบิกจ่าย

ข้อ ๒๐๒ การบริหารพัสดุของหน่วยงานของรัฐให้ดำเนินการตามหมวดนี้ เว้นแต่มีระเบียบของทางราชการหรือกฎหมายกำหนดไว้เป็นอย่างอื่นการบริหารพัสดุในหมวดนี้ ไม่ใช่บังคับกับงานบริการ งานก่อสร้าง งานจ้างที่ปรึกษา และงานจ้างออกแบบหรือควบคุมงานก่อสร้าง



องค์การบริหารส่วนตำบลควนทอง

คู่มือการปฏิบัติงาน

ชื่อกระบวนการ : การบริหารงานพัสดุกายใต้ พระราชบัญญัติการจัดซื้อจัดจ้างและการบริหารพัสดุภาครัฐ พ.ศ. ๒๕๖๐

สำนัก/กอง/กลุ่ม : กองคลัง

การเก็บและการบันทึก

ข้อ ๒๐๓ เมื่อเจ้าหน้าที่ได้รับมอบพัสดุแล้ว ให้ดำเนินการ ดังต่อไปนี้

(๑) ลงบัญชีหรือทะเบียนเพื่อควบคุมพัสดุ แล้วแต่กรณี แยกเป็นชนิด และแสดงรายการตามตัวอย่างที่คณะกรรมการนโยบายกำหนด โดยให้มีหลักฐานการรับเข้าบัญชีหรือทะเบียนไว้ประกอบรายการด้วยสำหรับพัสดุประเภทอาหารสด จะลงรายการอาหารสดทุกชนิดในบัญชีเดียวกันก็ได้

(๒) เก็บรักษาพัสดุให้เป็นระเบียบเรียบร้อย ปลอดภัย และให้ครบถ้วนถูกต้องตรงตามบัญชีหรือทะเบียนการเบิกจ่ายพัสดุ

ข้อ ๒๐๔ การเบิกพัสดุจากหน่วยพัสดุของหน่วยงานของรัฐ ให้หัวหน้างานที่ต้องใช้พัสดุนั้นเป็นผู้เบิก **ข้อ ๒๐๕** การจ่ายพัสดุ

ให้หัวหน้าหน่วยพัสดุที่มีหน้าที่เกี่ยวกับการควบคุมพัสดุหรือผู้ที่ได้รับมอบหมายจากหัวหน้า

หน่วยงานของรัฐเป็นหัวหน้าหน่วยพัสดุ เป็นผู้ส่งจ่ายพัสดุผู้จ่ายพัสดุต้องตรวจสอบความถูกต้องของใบเบิกและเอกสาร

ประกอบ (ถ้ามี) แล้วลงบัญชีหรือทะเบียนทุกครั้งที่มีการจ่าย และเก็บใบเบิกจ่ายไว้เป็นหลักฐานด้วย

ข้อ ๒๐๖ หน่วยงานของรัฐใดมีความจำเป็นจะกำหนดวิธีการเบิกจ่ายพัสดุเป็นอย่างอื่นให้อยู่ในดุลพินิจของหัวหน้าหน่วยงาน

ของ รัฐนั้น โดยให้รายงานคณะกรรมการวินิจฉัยและสำนักงานการตรวจเงินแผ่นดินทราบด้วย

การยืม

ข้อ ๒๐๗ การให้ยืม หรือนำพัสดุไปใช้ในกิจการ ซึ่งมีค่าใช้จ่ายของทางราชการจะกระทำมิได้

ข้อ ๒๐๘ การยืมพัสดุประเภทใช้คงรูป ให้ผู้ยืมทำหลักฐานการยืมเป็นลายลักษณ์อักษรแสดงเหตุผลและกำหนดวัน

ส่งคืน โดยมีหลักเกณฑ์ ดังต่อไปนี้


(๑) การยืมระหว่างหน่วยงานของรัฐ จะต้องได้รับอนุมัติจากหัวหน้าหน่วยงานของรัฐผู้ให้ยืม

(๒) การให้บุคคลยืมใช้ภายในสถานที่ของหน่วยงานของรัฐเดียวกัน จะต้องได้รับอนุมัติจากหัวหน้าหน่วยงานซึ่งรับผิดชอบพัสดุนั้น แต่ถ้ายืมไปใช้นอกสถานที่ของหน่วยงานของรัฐจะต้องได้รับอนุมัติจากหัวหน้าหน่วยงานของรัฐ

ข้อ ๒๐๙ ผู้ยืมพัสดุประเภทใช้คงรูป จะต้องนำพัสดุนั้นมาส่งคืนให้ในสภาพที่ใช้การได้เรียบร้อยหากเกิดชำรุดเสียหายหรือใช้การไม่ได้ หรือสูญหายไป ให้ผู้ยืมจัดการแก้ไขซ่อมแซมให้คงสภาพเดิมโดยเสียค่าใช้จ่ายของตนเอง หรือชดใช้เป็นพัสดุประเภท ชนิด ขนาด ลักษณะและคุณภาพอย่างเดียวกัน หรือชดใช้เป็นเงินตามราคาที่เป็นอยู่ในขณะยืม โดยมีหลักเกณฑ์ ดังนี้

(๑) ราชการส่วนกลาง และราชการส่วนภูมิภาค ให้เป็นไปตามหลักเกณฑ์ที่กระทรวงการคลังกำหนด

(๒) ราชการส่วนท้องถิ่น ให้เป็นไปตามหลักเกณฑ์ที่กระทรวงมหาดไทย กรุงเทพมหานครหรือเมืองพัทยา แล้วแต่กรณีกำหนด

 <p>องค์การบริหารส่วนตำบลควนทอง</p>	<p style="text-align: center;">คู่มือการปฏิบัติงาน</p> <p>ชื่อกระบวนการ : การบริหารงานพัสดุภายใต้ พระราชบัญญัติการจัดซื้อจัดจ้างและการบริหารพัสดุภาครัฐ พ.ศ. ๒๕๖๐</p> <p>สำนัก/กอง/กลุ่ม : กองคลัง</p>
<p>(๓) หน่วยงานของรัฐอื่น ให้เป็นไปตามหลักเกณฑ์ที่หน่วยงานของรัฐนั้นกำหนดข้อ ๒๑๐ การยืมพัสดุประเภทใช้สลับเปลี่ยนระหว่างหน่วยงานของรัฐ ให้กระทำได้เฉพาะเมื่อหน่วยงานของรัฐผู้ยืมมีความจำเป็นต้องใช้พัสดุนั้นเป็นการรีบด่วน จะดำเนินการจัดหาได้ไม่ทันการและหน่วยงานของรัฐผู้ให้ยืมมีพัสดุนั้น ๆ พอที่จะให้ยืมได้ โดยไม่เป็นการเสียหายแก่หน่วยงานของรัฐของตน และให้มีหลักฐานการยืมเป็นลายลักษณ์อักษร ทั้งนี้ โดยปกติหน่วยงานของรัฐผู้ยืมจะต้องจัดหาพัสดุเป็นประเภท ชนิด และปริมาณเช่นเดียวกันส่งคืนให้หน่วยงานของรัฐผู้ให้ยืมข้อ ๒๑๑ เมื่อครบกำหนดยืม ให้ผู้ให้ยืมหรือผู้รับหน้าที่แทนมีหน้าที่ติดตามทวงพัสดุที่ให้ยืมไปคืนภายใน ๗ วัน นับแต่วันครบกำหนด</p> <p>การบำรุงรักษา และการตรวจสอบ</p> <p>การบำรุงรักษา</p> <p>ข้อ ๒๑๒ ให้หน่วยงานของรัฐจัดให้มีผู้ควบคุมดูแลพัสดุที่อยู่ในความครอบครองให้อยู่ในสภาพที่พร้อมใช้งานได้ ตลอดเวลา โดยให้มีการตรวจดำเนินการซ่อมบำรุงที่เหมาะสมและระยะเวลาในการซ่อมบำรุงด้วยในกรณีที่เกิดการชำรุดให้หน่วยงานของรัฐดำเนินการซ่อมแซมให้กลับมาอยู่ในสภาพพร้อมใช้งานโดยเร็วการตรวจสอบพัสดุ ประจำปี</p> <p>ข้อ ๒๑๓ ภายในเดือนสุดท้ายก่อนสิ้นปีงบประมาณของทุกปี ให้หัวหน้าหน่วยงานของรัฐหรือหัวหน้าหน่วยพัสดุตามข้อ ๒๐๕ แต่งตั้งผู้รับผิดชอบในการตรวจสอบพัสดุซึ่งมิใช่เป็นเจ้าหน้าที่ตามความจำเป็น เพื่อตรวจสอบการรับจ่ายพัสดุในงวด ๑ ปีที่ผ่านมา และตรวจนับพัสดุประเภทที่คงเหลืออยู่เพียงวันสิ้นงวดนั้น</p> <p>ในการตรวจสอบตามวรรคหนึ่ง ให้เริ่มดำเนินการตรวจสอบพัสดุในวันเปิดทำการวันแรกของปีงบประมาณเป็นต้นไปว่าการรับจ่ายถูกต้องหรือไม่ พักค้างเหลือมีตัวอยู่ตรงตามบัญชีหรือทะเบียนหรือไม่ มีพัสดุใดชำรุด เสื่อมคุณภาพ หรือสูญไปเพราะเหตุใด หรือพัสดุใดไม่จำเป็นต้องใช้ในหน่วยงานของรัฐต่อไป แล้วให้เสนอรายงานผลการตรวจสอบดังกล่าวต่อผู้แต่งตั้งภายใน ๓๐ วันทำการ นับแต่วันเริ่มดำเนินการตรวจสอบพัสดุนั้นเมื่อผู้แต่งตั้งได้รับรายงานจากผู้รับผิดชอบในการตรวจสอบพัสดุแล้ว ให้เสนอหัวหน้าหน่วยงานของรัฐ ๑ ชุด และส่งสำเนารายงานไปยังสำนักงานการตรวจเงินแผ่นดิน ๑ ชุด พร้อมทั้งส่งสำเนารายงานไปยังหน่วยงานต้นสังกัด (ถ้ามี) ๑ ชุด ด้วย</p> <p>ข้อ ๒๑๔ เมื่อผู้แต่งตั้งได้รับรายงานจากผู้รับผิดชอบในการตรวจสอบพัสดุตามข้อ ๒๑๓ และปรากฏว่ามีพัสดุชำรุด เสื่อมสภาพ หรือสูญไป หรือไม่จำเป็นต้องใช้ในหน่วยงานของรัฐต่อไปก็ให้แต่งตั้งคณะกรรมการสอบหาข้อเท็จจริงขึ้นคณะหนึ่ง โดยให้นำความในข้อ ๒๖ และข้อ ๒๗ มาใช้บังคับโดยอนุโลม เว้นแต่กรณีที่ได้เห็นได้อย่างชัดเจนว่า เป็นการเสื่อมสภาพเนื่องมาจากการใช้งานตามปกติหรือสูญไปตามธรรมชาติให้หัวหน้าหน่วยงานของรัฐพิจารณาสั่งการให้ดำเนินการจำหน่ายต่อไปได้ถ้าผลการพิจารณาปรากฏว่า จะต้องหาตัวผู้รับผิดชอบด้วย ให้หัวหน้าหน่วยงานของรัฐดำเนินการตามกฎหมายและระเบียบที่เกี่ยวข้องของทางราชการหรือของหน่วยงานของรัฐนั้นต่อไป</p> <p>การจำหน่ายพัสดุ</p> <p>ข้อ ๒๑๕ หลังจากการตรวจสอบแล้ว พักค้างใดหมดความจำเป็นหรือหากใช้ในหน่วยงานของรัฐต่อไปจะสิ้นเปลืองค่าใช้จ่ายมาก ให้เจ้าหน้าที่เสนอรายงานต่อหัวหน้าหน่วยงานของรัฐ เพื่อพิจารณาสั่งให้ดำเนินการตามวิธีการอย่างหนึ่งอย่างใด ดังต่อไปนี้</p>	



องค์การบริหารส่วนตำบลควนทอง

คู่มือการปฏิบัติงาน

ชื่อกระบวนงาน : การบริหารงานพัสดุกายใต้ พระราชบัญญัติการจัดซื้อจัดจ้างและการบริหารพัสดุภาครัฐ พ.ศ. ๒๕๖๐

สำนัก/กอง/กลุ่ม : กองคลัง

(๑) ขายให้ดำเนินการขายโดยวิธีทอดตลาดก่อน แต่ถ้าขายโดยวิธีทอดตลาดแล้วไม่ได้ผลให้นำวิธีที่กำหนดเกี่ยวกับการซื้อมาใช้โดยอนุโลม เว้นแต่กรณี ดังต่อไปนี้

(ก) การขายพัสดุนึ่งหนึ่งซึ่งมีราคาซื้อหรือได้มารวมกันไม่เกิน ๕๐๐,๐๐๐ บาทจะขายโดยวิธีเฉพาะเจาะจงโดยการ เจริญตกลงราคากันโดยไม่ต้องทอดตลาดก่อนก็ได้

(ข) การขายให้แก่หน่วยงานของรัฐ หรือองค์การสถานสาธารณกุศลตามมาตรา ๔๗ (๗) แห่งประมวลรัษฎากร ให้ขาย โดยวิธีเฉพาะเจาะจงโดยการเจริญตกลงราคากัน

(ค) การขายอุปกรณ์อิเล็กทรอนิกส์ เช่น โทรศัพท์เคลื่อนที่ แท็บเล็ต ให้แก่เจ้าหน้าที่ของรัฐที่หน่วยงานของรัฐมอบให้ไว้ ใช้งานในหน้าที่ เมื่อบุคคลดังกล่าวพ้นจากหน้าที่หรืออุปกรณ์ดังกล่าวพ้นระยะเวลาการใช้งานแล้ว ให้ขายให้แก่บุคคลดังกล่าวโดยวิธีเฉพาะเจาะจงโดยการเจริญตกลงราคากัน

การขายโดยวิธีทอดตลาดให้ถือปฏิบัติตามประมวลกฎหมายแพ่งและพาณิชย์ โดยให้ผู้ที่ได้รับมอบหมายทำการ ประเมินราคาทรัพย์สินก่อนการประกาศขายทอดตลาด กรณีที่เป็นพัสดุที่มีการจำหน่ายเป็นการทั่วไปให้พิจารณาราคาที่ซื้อขายกันตามปกติในท้องตลาด หรือราคาท้องถื่นของสภาพปัจจุบันของพัสดุนั้น ณ เวลาที่จะทำการขาย และควรมี การเปรียบเทียบราคาตามความเหมาะสม กรณีที่เป็นพัสดุที่ไม่มีการจำหน่ายทั่วไป ให้พิจารณาราคาตามลักษณะ ประเภท ชนิดของพัสดุ และอายุการใช้งานรวมทั้งสภาพและสถานที่ตั้งของพัสดุด้วย ทั้งนี้ ให้เสนอหัวหน้าหน่วยงาน ของรัฐพิจารณาให้ความเห็นขอราคาประเมินดังกล่าวโดยคำนึงถึงประโยชน์ของหน่วยงานของรัฐด้วยหน่วยงานของ รัฐจะจ้างผู้ประกอบการที่ให้บริการขายทอดตลาดเป็นผู้ดำเนินการก็ได้

(๒) แลกเปลี่ยน ให้ดำเนินการตามวิธีการแลกเปลี่ยนที่กำหนดไว้ในระเบียบนี้

(๓) โอน ให้โอนแก่หน่วยงานของรัฐ หรือองค์การสถานสาธารณกุศลตามมาตรา ๔๗ (๗) แห่งประมวลรัษฎากร ทั้งนี้ ให้ มีหลักฐานการส่งมอบไว้ต่อกันด้วย

(๔) แปรสภาพหรือทำลาย ตามหลักเกณฑ์และวิธีการที่หน่วยงานของรัฐกำหนดการดำเนินการตามวรรคหนึ่ง โดยปกติ ให้แล้วเสร็จภายใน ๖๐ วัน นับถัดจากวันที่หัวหน้าหน่วยงานของรัฐสั่งการ

ข้อ ๒๑๖ เงินที่ได้จากการจำหน่ายพัสดุ ให้ถือปฏิบัติตามกฎหมายว่าด้วยวิธีการงบประมาณหรือกฎหมายที่เกี่ยวข้อง ทางการเงินของหน่วยงานของรัฐนั้น หรือข้อตกลงในส่วนที่ใช้เงินกู้หรือเงินช่วยเหลือ แล้วแต่กรณีการจำหน่ายเป็นสัญญา ข้อ ๒๑๗ ในกรณีที่พัสดุนั้นสูญไปโดยไม่ปรากฏตัวผู้รับผิดชอบหรือมีตัวผู้รับผิดชอบแต่ไม่สามารถใช้ได้หรือมีตัวพัสดุอยู่แต่ไม่ สมควรดำเนินการตาม

ข้อ ๒๑๕ ให้จำหน่ายพัสดุนั้นเป็นสัญญา ตามหลักเกณฑ์ดังต่อไปนี้

(๑) ถ้าพัสดุนั้นมีราคาซื้อ หรือได้มารวมกันไม่เกิน ๑,๐๐๐,๐๐๐ บาทให้หัวหน้าหน่วยงานของรัฐเป็นผู้พิจารณาอนุมัติ

(๒) ถ้าพัสดุนั้นมีราคาซื้อ หรือได้มารวมกันเกิน ๑,๐๐๐,๐๐๐ บาท ให้ดำเนินการดังนี้

(ก) ราชการส่วนกลาง และราชการส่วนภูมิภาค ให้อยู่ในอำนาจของกระทรวงการคลังเป็นผู้อนุมัติ

(ข) ราชการส่วนท้องถิ่นให้อยู่ในอำนาจของผู้ว่าราชการจังหวัดผู้ว่าราชการกรุงเทพมหานครหรือนายกเมืองพัทยา แล้วแต่กรณี เป็นผู้อนุมัติ

(ค) หน่วยงานของรัฐอื่น ผู้ใดจะเป็นผู้มีอำนาจอนุมัติให้เป็นไปตามที่หน่วยงานของรัฐนั้นกำหนด รัฐวิสาหกิจใดมีความจำเป็นจะกำหนดวงเงินการจำหน่ายพัสดุเป็นสัญญาตามวรรคหนึ่งแตกต่างไปจากที่กำหนดไว้ใน



องค์การบริหารส่วนตำบลควนทอง

คู่มือการปฏิบัติงาน

ชื่อกระบวนการ : การบริหารงานพัสดุภายใต้ พระราชบัญญัติการจัดซื้อจัดจ้างและการบริหารพัสดุภาครัฐ พ.ศ. ๒๕๖๐

สำนัก/กอง/กลุ่ม : กองคลัง

ระเบียบนี้ ให้เสนอต่อคณะกรรมการวินิจฉัยเพื่อขอความเห็นชอบ และเมื่อได้รับความเห็นชอบแล้วให้รายงานสำนักงานการตรวจเงินแผ่นดินทราบด้วยการลงจ่ายออกจากบัญชีหรือทะเบียน

ข้อ ๒๑๘ เมื่อได้ดำเนินการตามข้อ ๒๑๕ และข้อ ๒๑๗ แล้ว ให้เจ้าหน้าที่ลงจ่ายพัสดุนั้นออกจากบัญชีหรือทะเบียนทันที แล้วแจ้งให้สำนักงานการตรวจเงินแผ่นดิน ทราบภายใน ๓๐ วันนับแต่วันลงจ่ายพัสดุนั้นสำหรับพัสดุซึ่งต้องจดทะเบียนตามกฎหมายให้แจ้งแก่นายทะเบียนภายในระยะเวลาที่กฎหมายกำหนดด้วย

ข้อ ๒๑๙ ในกรณีที่พัสดุของหน่วยงานของรัฐเกิดการชำรุด เสื่อมคุณภาพ หรือสูญไปหรือไม่จำเป็นต้องใช้ในราชการ ต่อไปก่อนมีการตรวจสอบตามข้อ ๒๑๓ และได้ดำเนินการตามกฎหมายว่าด้วยความรับผิดทางละเมิดของเจ้าหน้าที่หรือระเบียบนี้โดยอนุโลม แล้วแต่กรณีเสร็จสิ้นแล้ว ถ้าไม่มีระเบียบอื่นใดกำหนดไว้เป็นการเฉพาะ ให้ดำเนินการตามข้อ ๒๑๕ ข้อ ๒๑๖ ข้อ ๒๑๗ และข้อ ๒๑๘ โดยอนุโลม

จรรยาบรรณ คุณธรรมและจริยธรรมในการปฏิบัติงาน

จรรยาบรรณ คุณธรรมและจริยธรรมในการปฏิบัติงาน ได้ยึดและปฏิบัติตามประมวลจริยธรรมของข้าราชการส่วนท้องถิ่น พ.ศ. ๒๕๕๒ ซึ่งมีรายละเอียดดังนี้จรรยาบรรณต่อการปฏิบัติงานและหน่วยงาน

๑) การยึดมั่นในระบอบประชาธิปไตยอันมีพระมหากษัตริย์ทรงเป็นประมุข

๒) การยึดมั่นในคุณธรรมและจริยธรรม

๓) การมีจิตสำนึกที่ดี ซื่อสัตย์ และรับผิดชอบต่อ

๔) การยึดถือประโยชน์ของประเทศชาติเหนือกว่าประโยชน์ส่วนตน และไม่มีผลประโยชน์ทับซ้อน

๕) การยืนหยัดทำในสิ่งที่ถูกต้อง เป็นธรรม และถูกกฎหมาย

๖) การให้บริการแก่ประชาชนด้วยความรวดเร็ว มีอัธยาศัย และไม่เลือกปฏิบัติ

๗) การให้ข้อมูลข่าวสารแก่ประชาชนอย่างครบถ้วน ถูกต้อง และไม่บิดเบือนข้อเท็จจริง

๘) การมุ่งผลสัมฤทธิ์ของงาน รักษามาตรฐาน มีคุณภาพ โปร่งใส และตรวจสอบได้

๙) การยึดมั่นในหลักจรรยาวิชาชีพขององค์กร

๑๐) การสร้างจิตสำนึกให้ประชาชนในท้องถิ่นประพฤติตนเป็นพลเมืองที่ดีร่วมกันพัฒนาชุมชนให้น่าอยู่

คุณธรรมและดูแลสภาพสิ่งแวดล้อมให้สอดคล้องรัฐธรรมนูญฉบับปัจจุบัน

ระบบการติดตามประเมินผล

ดำเนินการติดตามประเมินผลการบริหารงานพัสดุภายใต้ พระราชบัญญัติการจัดซื้อจัดจ้างใหม่ พ.ศ. ๒๕๖๐ ดังนี้

๑. การบริหารงานพัสดุ ต้องเป็นไปตาม พระราชบัญญัติฯ ระเบียบฯ ข้อบังคับ หนังสือสั่งการที่เกี่ยวข้องอย่างเคร่งครัด

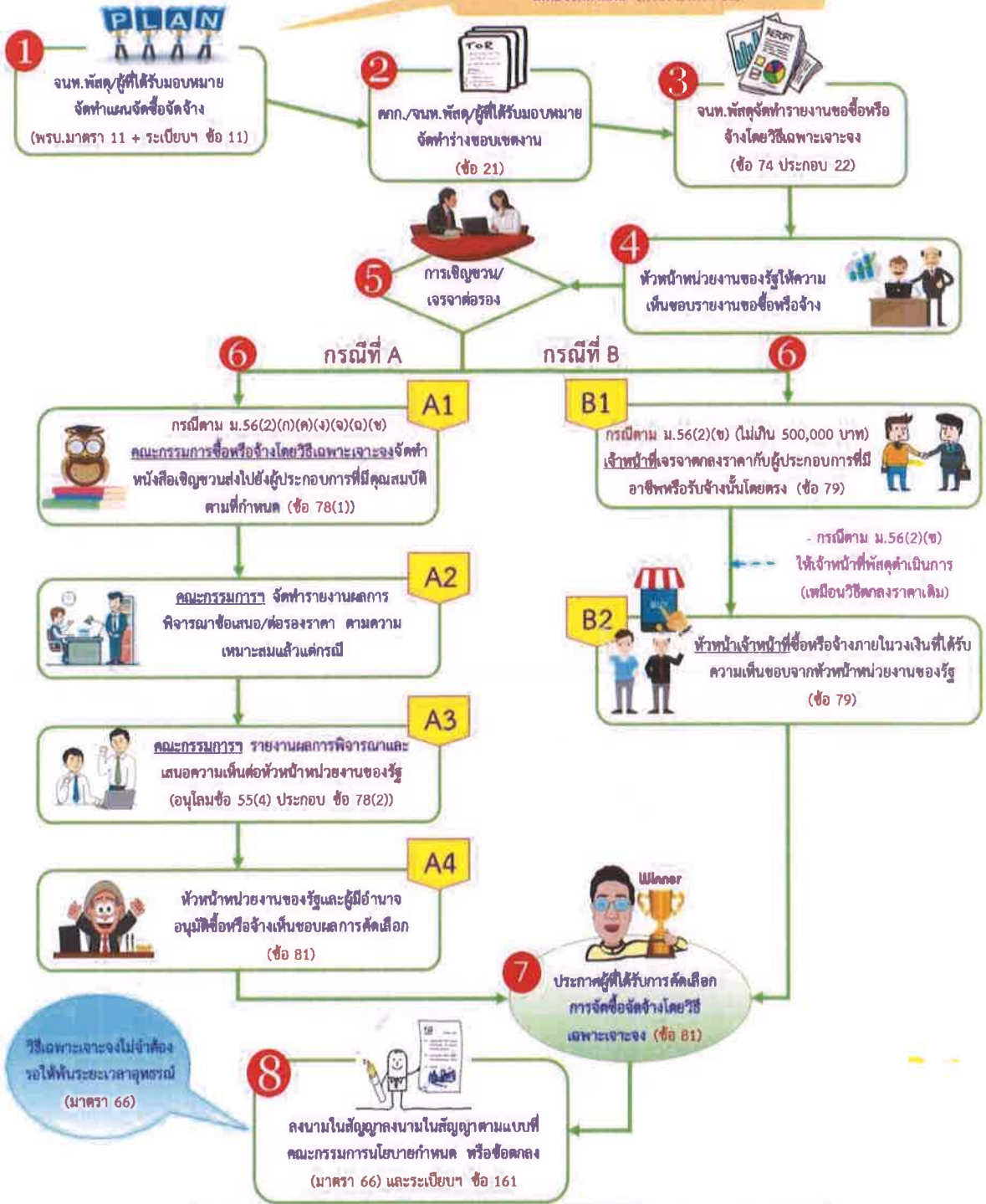
๒. การเปิดเผยข้อมูลข่าวสารในการการบริหารงานพัสดุ

๓. มีการตรวจสอบโดยหน่วยงานตรวจสอบภายใน และหน่วยงานของรัฐ ไม่ว่าจะเป็นส่วนงานป้องกัน

และปราบปรามการทุจริตแห่งชาติ สำนักงานตรวจเงินแผ่นดิน

Workflow วิธีเฉพาะเจาะจง

ยกเว้น กรณีซื้อ/จ้างตาม ม. 56 (2) (ข) (ค) หรือ (ง)
ไม่ต้องจัดทำแผน (พรบ. มาตรา 11)

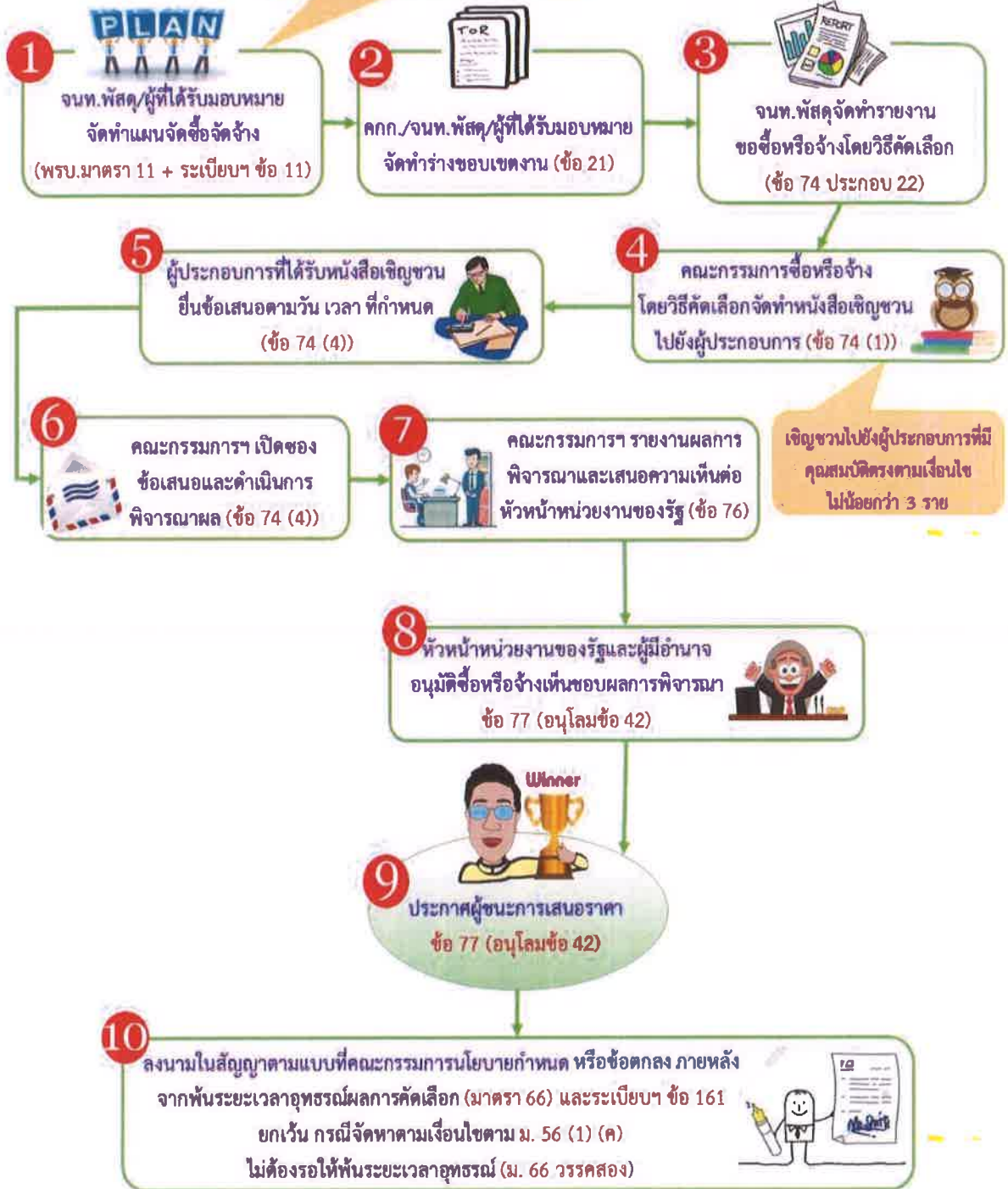


วิธีเฉพาะเจาะจงไม่จำเป็นต้อง
รอให้พ้นระยะเวลาสุทธกรณี
(มาตรา 66)

คณะกรรมการทีมเครือข่ายพัสดุ “เพื่อนช่วยเพื่อน” ประจำศูนย์การจัดซื้อจัดจ้างภาครัฐจังหวัดภูเก็ต

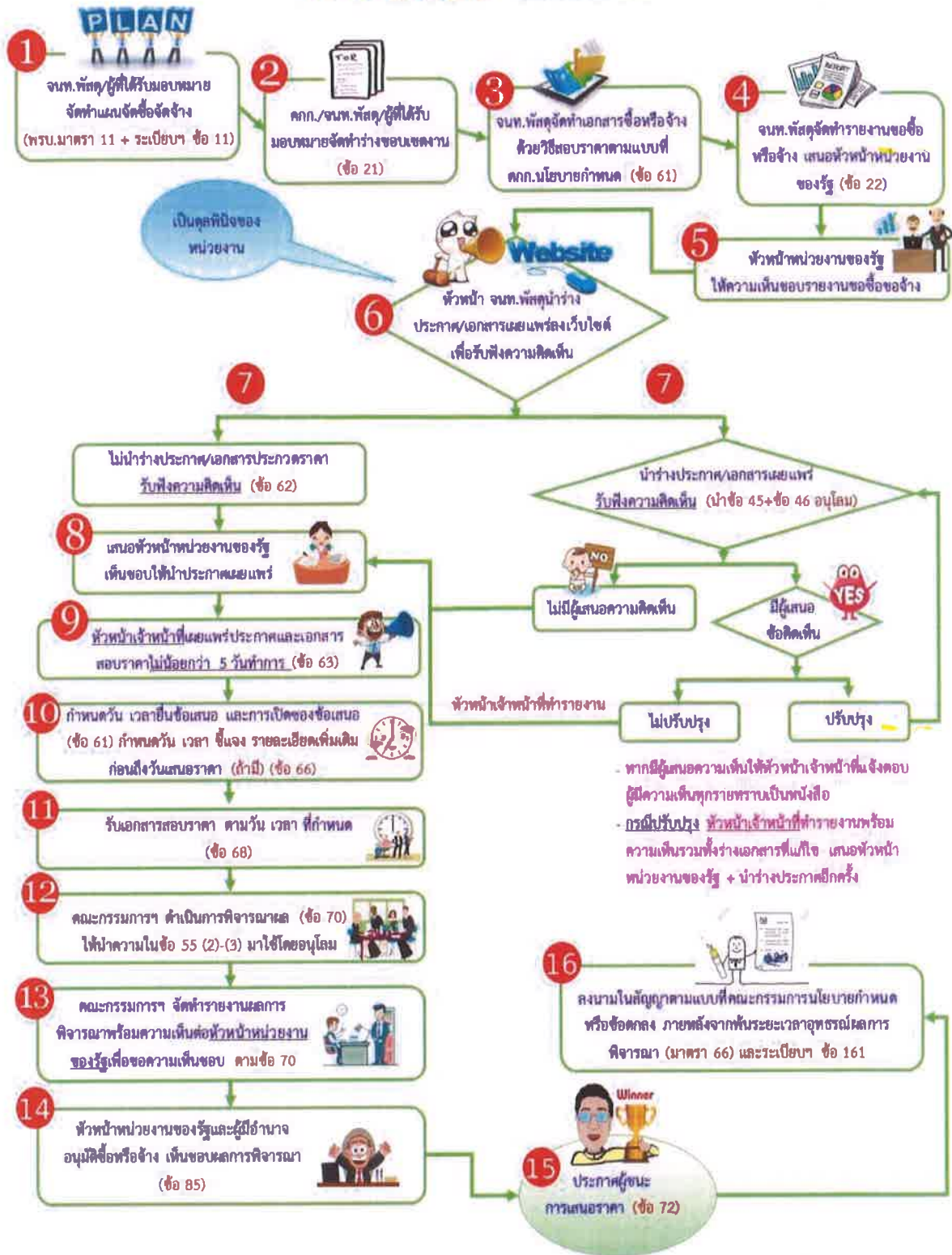
Workflow วิธีคัดเลือก

กรณีซื้อ/จ้างตามมาตรา 56 (1) (ค) (ฉ)
ไม่ต้องจัดทำแผน (พรบ. มาตรา 11)



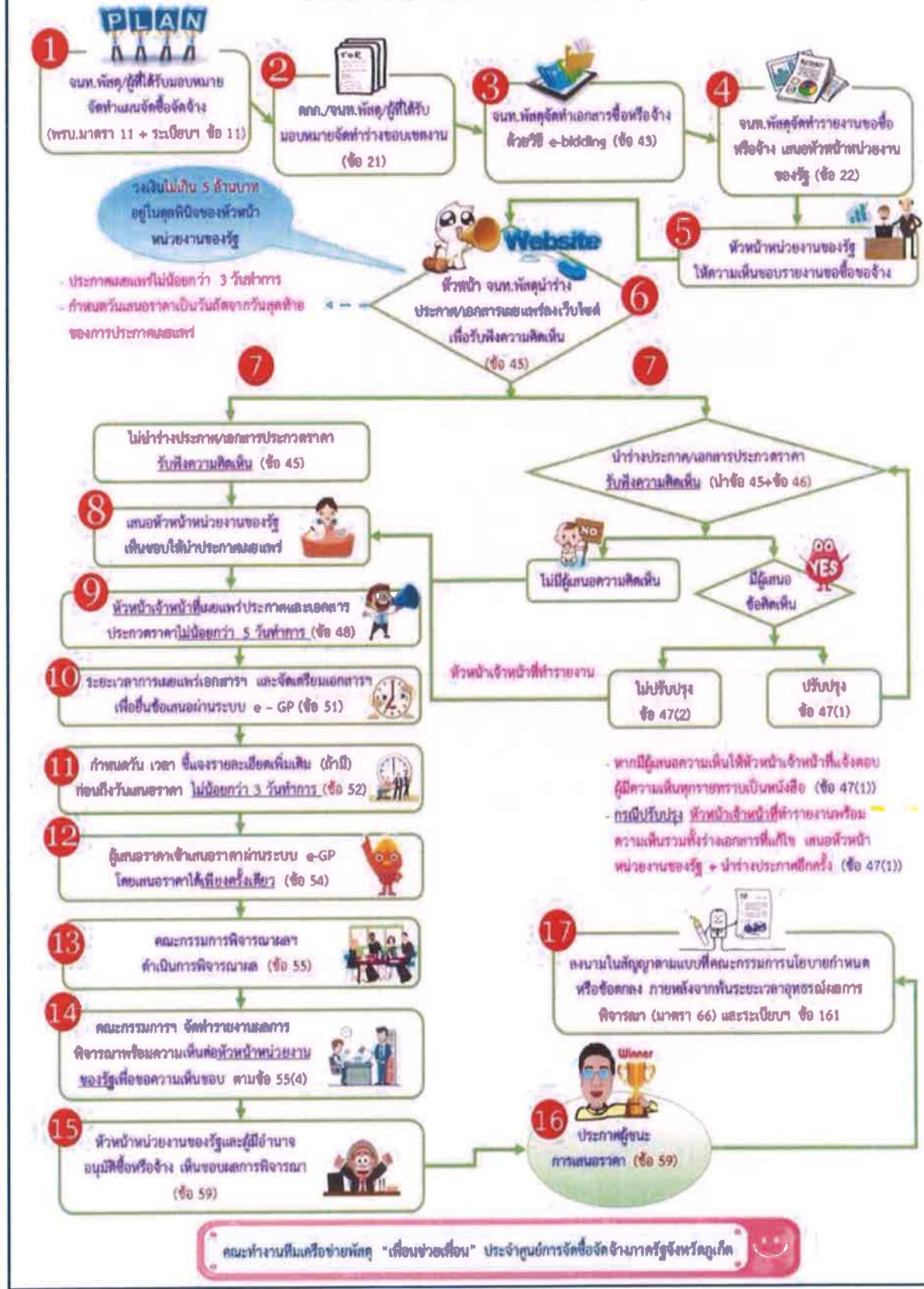
คณะทำงานทีมเครือข่ายพัสดุ “เพื่อนช่วยเพื่อน” ประจำศูนย์การจัดซื้อจัดจ้างภาครัฐจังหวัดภูเก็ต

Workflow วิธีสอบราคา

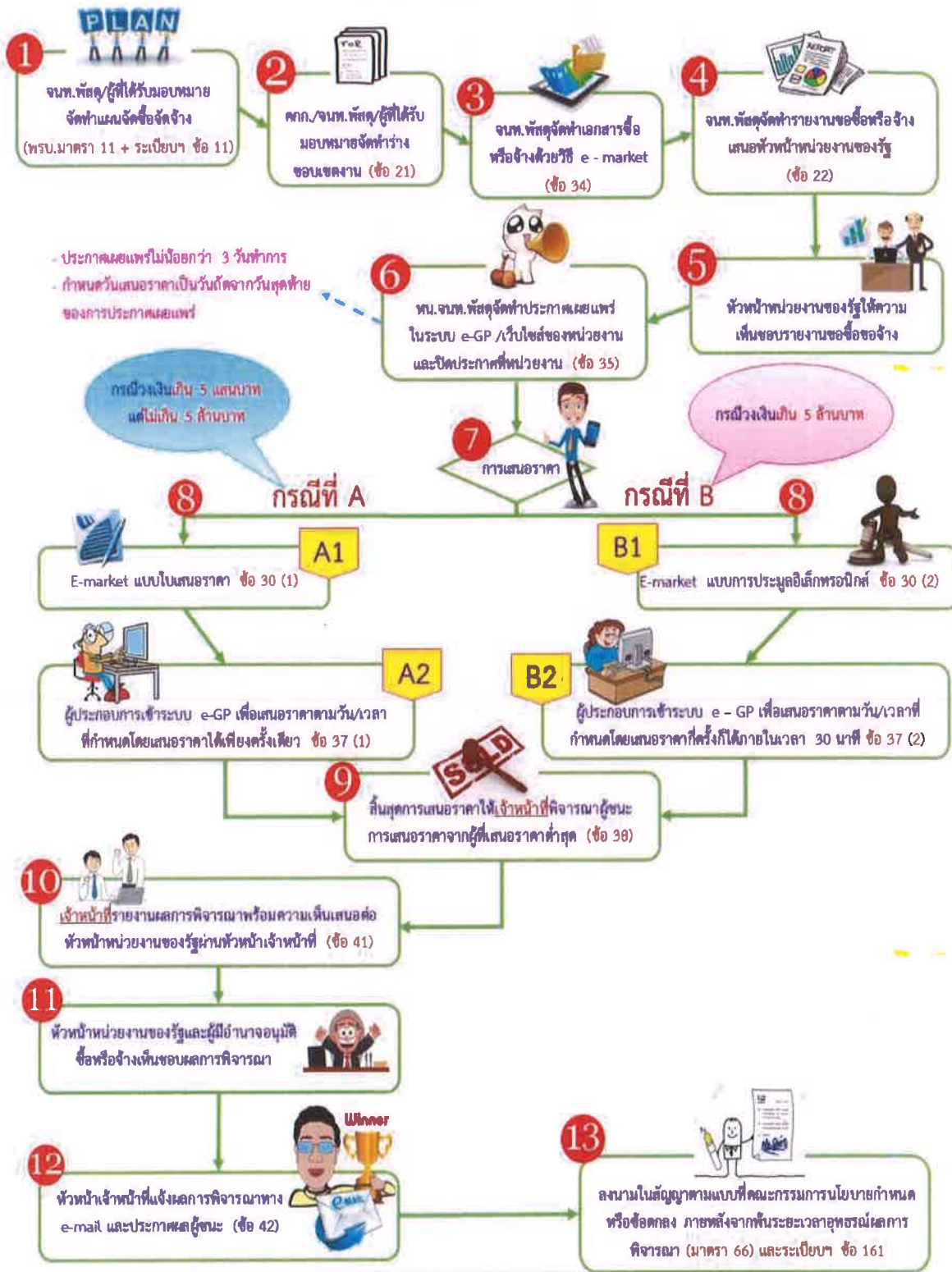


คณะทำงานทีมเครือข่ายพัสดุ “เพื่อนช่วยเพื่อน” ประจําศูนย์การจัดซื้อจัดจ้างภาครัฐจังหวัดภูเก็ต

Workflow วิธี e-bidding



Workflow วิธี e-market



คณะทำงานทีมเครือข่ายพัสดุ “เพื่อนช่วยเพื่อน” ประจำปีการการจัดซื้อจัดจ้างภาครัฐจังหวัดภูเก็ต

