



# คู่มือการปฏิบัติงาน

ด้านการจัดเก็บรายได้

งานพัฒนารายได้กองคลัง

**องค์การบริหารส่วนตำบลควนทอง**

อำเภอขนอม จังหวัดนครศรีธรรมราช



## คู่มือการปฏิบัติงาน

---

### คำนำ

ด้วยองค์การบริหารส่วนตำบลควนทอง เป็นองค์กรปกครองส่วนท้องถิ่นหนึ่ง ซึ่งมีอำนาจหน้าที่ในการดำเนินการจัดเก็บรายได้ที่ต้องจัดเก็บเอง ซึ่งประกอบด้วย ภาษีที่ดินและสิ่งปลูกสร้าง ภาษีป้าย ค่าธรรมเนียมใบอนุญาตต่าง ๆ ฯลฯ ซึ่งการจัดเก็บรายได้ทุกประเภทจะมีประสิทธิภาพได้ จะต้องครอบคลุมถึงขั้นตอนการปฏิบัติงานทุกขั้นตอน

ดังนั้น เพื่อให้การจัดเก็บภาษีค่าธรรมเนียมใบอนุญาตต่าง ๆ ฯลฯ ทุกประเภทดำเนินการเป็นไปด้วยความเรียบร้อย ถูกต้อง ทันท่วงทีตามกำหนดระยะเวลา และเก็บรายได้ให้มีประสิทธิภาพและประสิทธิผล องค์การบริหารส่วนตำบลควนทอง จึงได้กำหนดแนวทางการปฏิบัติงานด้านการจัดเก็บรายได้ขึ้น เพื่อให้การปฏิบัติงานด้านการจัดเก็บรายได้บรรลุเป้าหมายสูงสุดตามที่วางไว้

งานพัฒนารายได้  
องค์การบริหารส่วนตำบลควนทอง

สารบัญ

เรื่อง	หน้า
แผนการจัดเก็บภาษีและพัฒนารายได้	๑
ภาษีที่ดินและสิ่งปลูกสร้าง	๓
ภาษีป้าย	๗
การจดทะเบียนพาณิชย์	๙

## คู่มือการปฏิบัติงาน

### แผนการจัดเก็บภาษีและพัฒนารายได้ ประจำปี พ.ศ. ๒๕๖๕

#### กองคลัง งานพัฒนารายได้

#### องค์การบริหารส่วนตำบลควนทอง ตำบลควนทอง อำเภอขนอม จังหวัดนครศรีธรรมราช

\*\*\*\*\*

#### ๑. หลักการและเหตุผล

เพื่อให้การดำเนินงานด้านการจัดเก็บรายได้ ขององค์การบริหารส่วนตำบลควนทองเป็นไปอย่างเหมาะสม ถูกต้อง และเกิดประสิทธิภาพในการจัดเก็บรายได้สูงสุด โดยสอดคล้องกับนโยบายการปฏิรูประบบราชการ และการวางกรอบแนวทางการบริหารราชการที่ดีต้องเป็นไปเพื่อประโยชน์สุขของประชาชนและเกิดผลสัมฤทธิ์ต่อภารกิจของรัฐ ความมีประสิทธิภาพ ความคุ้มค่าในเชิงภารกิจแห่งรัฐ การลดขั้นตอนการปฏิบัติงาน การกระจายอำนาจการตัดสินใจ การอำนวยความสะดวกและตอบสนองต่อความต้องการของประชาชน รวมถึงการส่งเสริมให้องค์กรปกครองส่วนท้องถิ่นมีการบริหารจัดการที่ดีเพื่อให้สามารถให้บริการสาธารณะได้อย่างมีประสิทธิภาพ มุ่งเน้นให้ประชาชนได้รับความพึงพอใจสูงสุดในการรับบริการ จึงได้ดำเนินการ

จัดทำแผนการดำเนินงานเพื่อพัฒนาประสิทธิภาพการจัดเก็บรายได้ ประจำปีงบประมาณ พ.ศ.๒๕๖๕ ขึ้นเพื่อเป็นเครื่องมือสำคัญในการบริหารงานของพนักงานและเจ้าหน้าที่ที่เกี่ยวข้อง รวมทั้งเพื่อให้การจัดเก็บภาษีขององค์การบริหารส่วนตำบลควนทองเป็นไปอย่างมีประสิทธิภาพ เกิดประสิทธิผล และเป็นไปตามเป้าหมายที่วางไว้ การจัดทำแผนการจัดเก็บภาษีและพัฒนารายได้ประจำปีงบประมาณพ.ศ.๒๕๖๕ ประกอบด้วย

แผนปฏิบัติการจัดเก็บภาษีที่ดินและสิ่งปลูกสร้าง และแผนปฏิบัติการจัดเก็บภาษีป้าย ตลอดจนโครงการในด้านการจัดเก็บภาษีประจำปีงบประมาณ พ.ศ. ๒๕๖๕ เพื่อให้ทราบงานโครงการ/กิจการ ที่จะเกิดขึ้นในพื้นที่องค์การบริหารส่วนตำบลควนทอง ประจำปีงบประมาณ พ.ศ. ๒๕๖๕ โดยสามารถนำไปใช้เป็นเครื่องมือในการบริหารงานประสานงาน และติดตามประเมินผลการดำเนินงานต่อไป

#### ๒. วัตถุประสงค์

๑. เพื่อแสดงรายละเอียดของแผนปฏิบัติการจัดเก็บภาษี/โครงการด้านภาษี/กิจกรรมทั้งหมดที่จะดำเนินการจริงในปีงบประมาณ พ.ศ.๒๕๖๕ ในพื้นที่ขององค์การบริหารส่วนตำบลควนทอง
๒. เพื่อเป็นแนวทางในการปฏิบัติงานด้านการจัดเก็บภาษี ขององค์การบริหารส่วนตำบลควนทองในปีงบประมาณ พ.ศ. ๒๕๖๕ ให้มีความถูกต้อง ครบถ้วน และเพิ่มประสิทธิภาพในการจัดเก็บให้มากยิ่งขึ้น
๓. เพื่อให้การจัดเก็บภาษีเป็นไปตามเป้าหมายและสามารถเพิ่มรายได้จากการจัดเก็บภาษี โดยกำหนดเป้าหมายในการจัดเก็บเพิ่มขึ้นร้อยละ ๒ ของรายได้ในปีงบประมาณ พ.ศ.๒๕๖๓
๔. เพื่อเป็นการปรับลดขั้นตอนระยะเวลาการดำเนินงานให้เกิดความสะดวกรวดเร็วมากยิ่งขึ้น
๕. เพื่อประชาชนผู้เสียภาษีได้รับความพึงพอใจสูงสุดในการรับบริการชำระภาษี
๖. เพื่อสร้างมาตรการแรงจูงใจในการเสียภาษีของประชาชน ตลอดจนผู้เสียภาษีได้รับความพึงพอใจสูงสุดในการเสียภาษี

## คู่มือการปฏิบัติงาน

### ๓. วิธีการดำเนินงาน

๑. จัดประชุมพนักงาน ข้าราชการ เพื่อวางแผนการปฏิบัติงานด้านการจัดเก็บภาษีประจำปีงบประมาณ พ.ศ. ๒๕๖๕

๒. จัดทำแผนการปฏิบัติงานด้านการจัดเก็บภาษี ซึ่งประกอบด้วย ภาษีที่ดินและสิ่งปลูกสร้าง และภาษีป้าย และค่าธรรมเนียมใบอนุญาตต่าง ๆ

๓. จัดทำโครงการ และกิจกรรมต่าง ๆ ที่จะจัดขึ้นในปีงบประมาณ พ.ศ. ๒๕๖๕

๔. ดำเนินการตามแผนการปฏิบัติงาน และโครงการ

๕. ติดตามและประเมินผลการดำเนินการตามโครงการ

๔. ระยะเวลาในการจัดทำแผนการดำเนินงาน แผนการดำเนินงานเพื่อพัฒนาประสิทธิภาพการจัดเก็บรายได้ต้องจัดทำให้แล้วเสร็จภายในเดือนกันยายนของปีงบประมาณ พ.ศ. ๒๕๖๕

๕. รายละเอียดขั้นตอนการจัดทำแผนการดำเนินงาน

ขั้นตอนที่ ๑ การเก็บรวบรวมข้อมูล

งานพัฒนารายได้เก็บรวบรวมข้อมูลแผนการปฏิบัติงาน/โครงการและกิจกรรม ที่จะมีการดำเนินการจริงในพื้นที่องค์การบริหารส่วนตำบลควนทอง

ขั้นตอนที่ ๒ การจัดทำแผนการดำเนินงาน

งานพัฒนารายได้จัดทำแผนการดำเนินงานการจัดเก็บภาษี ประกอบด้วยแผนปฏิบัติการจัดเก็บภาษี โครงการและกิจกรรมต่าง ๆ ของปีงบประมาณ พ.ศ. ๒๕๖๕

๖. ประโยชน์ของแผนการดำเนินงาน

๑. ทำให้องค์การบริหารส่วนตำบลควนทอง มีทิศทางและแผนงานที่ชัดเจน โดยใช้แผนการดำเนินงานนี้ เป็นเครื่องมือในการพัฒนาการจัดเก็บรายได้

๒. องค์กรบริหารส่วนตำบลควนทอง มีแผนงานโครงการตรงตามความต้องการและสามารถตอบสนองวัตถุประสงค์ของแผนการดำเนินงานได้

๓. ทำให้การจัดเก็บภาษีขององค์กรบริหารส่วนตำบลควนทอง เกิดประสิทธิภาพสูงสุด

๗. ผู้รับผิดชอบแผน

กองคลัง งานพัฒนารายได้ องค์การบริหารส่วนตำบลควนทอง อำเภอขนอม จังหวัดนครศรีธรรมราช

๘. งบประมาณ

จ่ายจากข้อบัญญัติองค์การบริหารส่วนตำบลควนทอง เรื่อง งบประมาณรายจ่าย ประจำปี พ.ศ. ๒๕๖๕

๙. ผลที่คาดว่าจะได้รับ

๙.๑ จำนวนเงินของภาษีและค่าธรรมเนียมใบอนุญาตต่าง ๆ จากการจัดเก็บได้เอง ขององค์กรบริหารส่วนตำบลควนทองเพิ่มขึ้น ในร้อยละ ๒ ของปีงบประมาณ พ.ศ. ๒๕๖๕

๙.๒ ประชาชนเกิดความพึงพอใจ เข้าใจ เต็มใจ และให้ความร่วมมือในการชำระภาษีและค่าธรรมเนียม ใบอนุญาตต่าง ๆ ให้แก่ท้องถิ่น

๙.๓ แผนการปฏิบัติงานสอดคล้องกับหลักเกณฑ์ในการบริหารบ้านเมืองที่ดี

## คู่มือการปฏิบัติงาน

### ภาษีที่ดินและสิ่งปลูกสร้าง

#### คำนิยาม

**ทรัพย์สินที่ต้องเสียภาษี** คือ ที่ดินหรือสิ่งปลูกสร้าง

**ที่ดิน** หมายความว่า พื้นดิน และให้หมายความรวมถึงพื้นที่ที่เป็นภูเขาหรือที่มีน้ำด้วย (แม่น้ำ และทะเลไม่ถือเป็นที่ดินตามพระราชบัญญัตินี้) ที่ดินที่ต้องเสียภาษี ได้แก่

(๑) ที่ดินที่เป็นกรรมสิทธิ์ของบุคคลธรรมดาหรือนิติบุคคล เช่น โฉนด ตราจอง ตราจอง ที่ตราว่าไต่ทำประโยชน์

(๒) ที่ดินที่ไม่เป็นกรรมสิทธิ์ของบุคคลธรรมดาหรือนิติบุคคล แต่อยู่ในความครอบครองของบุคคลธรรมดา หรือนิติบุคคล เช่น นส.๓, นส.๓ ก และ นส.๓ ข สปก. ๔, ก.ส.น. , ส.ค.๑, นค.๑, นค.๓ ส.ท.ก. ๑ ก, ส.ท.ก.๒ ก, นส.๒ (ใบจอง) และที่ดินอันเป็นทรัพย์สินของรัฐซึ่งมีการเขาไปครอบครองหรือทำประโยชน์ ฯลฯ เป็นต้น

**สิ่งปลูกสร้าง** หมายความว่า โรงเรือน อาคาร ตก หรือสิ่งปลูกสร้างอย่างอื่นที่บุคคลอาจ เข้าอยู่อาศัยหรือใช้สอยได้หรือที่ใช้เป็นที่เก็บสินค้าหรือประกอบการอุตสาหกรรมหรือพาณิชย์กรรม และให้หมายความรวมถึงห้องชุด ตามกฎหมายว่าด้วยอาคารชุดที่ได้ออกหนังสือแสดงกรรมสิทธิ์ห้องชุดแล้วหรือแพที่บุคคลอาจเข้าอยู่อาศัยได้หรือที่มีไว้เพื่อหาผลประโยชน์ด้วย

นิยามคำว่าสิ่งปลูกสร้างตามพระราชบัญญัตินี้มีเจตนารมณ์ที่ต่างออกไปจากนิยามของคำว่า “โรงเรือนหรือสิ่งปลูกสร้างอย่างอื่นตามพระราชบัญญัติภาษีโรงเรือนและที่ดิน พุทธศักราช ๒๔๗๕” ดังนั้นการพิจารณาว่าอะไรเป็นสิ่งปลูกสร้างจึงไม่พิจารณารวมถึงเครื่องจักรซึ่งเป็นส่วนควบของโรงเรือนแต่อย่างใด กรณีสิ่งปลูกสร้างที่อยู่ระหว่างก่อสร้างยังไม่แล้วเสร็จ และยังไม่สามารถใช้ประโยชน์ได้ไม่ถือเป็นสิ่งปลูกสร้างที่ต้องเสียภาษีตามพระราชบัญญัตินี้

**ฐานภาษี** คือ มูลค่าทั้งหมดของที่ดินหรือสิ่งปลูกสร้าง โดยการคำนวณมูลค่าของที่ดินหรือสิ่งปลูกสร้างเป็นไปตามราคาประเมินทุนทรัพย์ของอสังหาริมทรัพย์เพื่อเรียกเก็บค่าธรรมเนียมจดทะเบียนสิทธิ และนิติกรรมตามประมวลกฎหมายที่ดิน ที่คณะอนุกรรมการประจำ จังหวัดกำหนดโดยความเห็นชอบของคณะกรรมการกำหนดราคาประเมินทุนทรัพย์

**ราคาประเมินทุนทรัพย์ที่ดิน สิ่งปลูกสร้าง หรือสิ่งปลูกสร้างที่เป็นห้องชุด** คือ ราคาประเมินทุนทรัพย์ของอสังหาริมทรัพย์เพื่อเรียกเก็บค่าธรรมเนียมจดทะเบียนสิทธิและนิติกรรมตามประมวลกฎหมายที่ดิน ที่คณะอนุกรรมการประจำจังหวัดกำหนดโดยความเห็นชอบของคณะกรรมการกำหนดราคาประเมินทุนทรัพย์ และเป็นบัญชีที่องค์กรปกครองส่วนท้องถิ่นได้รับแจ้งจากกรมธนารักษ์หรือสำนักงานธนารักษ์พื้นที่แล้วแต่กรณี ตามมาตรา ๓๖ (มาตรา ๓๘ แห่งพระราชบัญญัติการประเมินราคาทรัพย์สินเพื่อประโยชน์แห่งรัฐ พ.ศ. ๒๕๖๒) กำหนดให้บรรดาบทบัญญัติแห่งกฎหมาย กฎ ระเบียบ ข้อบังคับ ประกาศ คำสั่งหรือมติคณะรัฐมนตรีใดที่อ้างถึงราคาประเมินทุนทรัพย์ คณะกรรมการกำหนดราคาประเมินทุนทรัพย์ และคณะอนุกรรมการประจำจังหวัด ตามประมวลกฎหมายที่ดิน ให้ถือว่าบทบัญญัติแห่งกฎหมาย กฎ ระเบียบ ข้อบังคับ ประกาศ คำสั่งหรือมติคณะรัฐมนตรีนั้นอ้างถึง ราคาประเมินทรัพย์สิน คณะกรรมการ และคณะอนุกรรมการประจำจังหวัด ตามพระราชบัญญัติการประเมินราคาทรัพย์สินเพื่อประโยชน์แห่งรัฐ พ.ศ. ๒๕๖๒)

## คู่มือการปฏิบัติงาน

### ผู้มีหน้าที่เสียภาษี คือ

๑. บุคคลธรรมดาหรือนิติบุคคลซึ่งเป็นเจ้าของที่ดินหรือสิ่งปลูกสร้าง เช่น ทรัพย์สินของพรรคการเมือง ซึ่งเป็นนิติบุคคลตามพระราชบัญญัติประกอบรัฐธรรมนูญว่าด้วยพรรคการเมือง พ.ศ. ๒๕๖๐ ทรัพย์สินของบริษัทจำกัด ห้างหุ้นส่วนจำกัด หรือบริษัทมหาชนจำกัด เป็นต้น

๒. ผู้ครอบครองหรือทำประโยชน์ในที่ดินหรือสิ่งปลูกสร้างอันเป็นทรัพย์สินของรัฐ ไม่ว่าจะเป็นการเข้าไปทำประโยชน์หรือครอบครองโดยชอบด้วยกฎหมายหรือไม่ เช่น กรมธนารักษ์นำทรัพย์สินไปให้เช่า ผู้เช่าในฐานะผู้ครอบครองทรัพย์สินของรัฐเป็นผู้มีหน้าที่เสียภาษี

๓. ผู้มีหน้าที่ชำระภาษีแทน ได้แก่

(๑) ผู้จัดการมรดกหรือทายาท ในกรณีผู้เสียภาษีถึงแก่ความตาย

(๒) ผู้จัดการทรัพย์สิน กรณีที่ผู้เสียภาษีเป็นผู้ไม่อยู่ตามประมวลกฎหมายแพ่งและพาณิชย์ว่าด้วยสาบสูญ

(๓) ผู้แทนโดยชอบธรรม ผู้อนุบาลหรือผู้พิทักษ์ ในกรณีที่ผู้เสียภาษีเป็นผู้เยาว์ คนไร้ความสามารถหรือคนเสมือนไร้ความสามารถ

(๔) ผู้แทนของนิติบุคคล ในกรณีที่ผู้เสียภาษีเป็นนิติบุคคล ทั้งนี้ จะต้อง มีหนังสือมอบอำนาจเป็นหลักฐานมาแสดงต่อองค์กรปกครองส่วนท้องถิ่นเพื่อเก็บไว้เป็นหลักฐานด้วย

(๕) ผู้ชำระบัญชี ในกรณีที่ผู้เสียภาษีเป็นนิติบุคคลเลิกกันโดยมีการชำระบัญชี

(๖) เจ้าของรวมคนใดคนหนึ่ง ในกรณีที่ทรัพย์สินที่ต้องเสียภาษีเป็นของบุคคลหลายคน

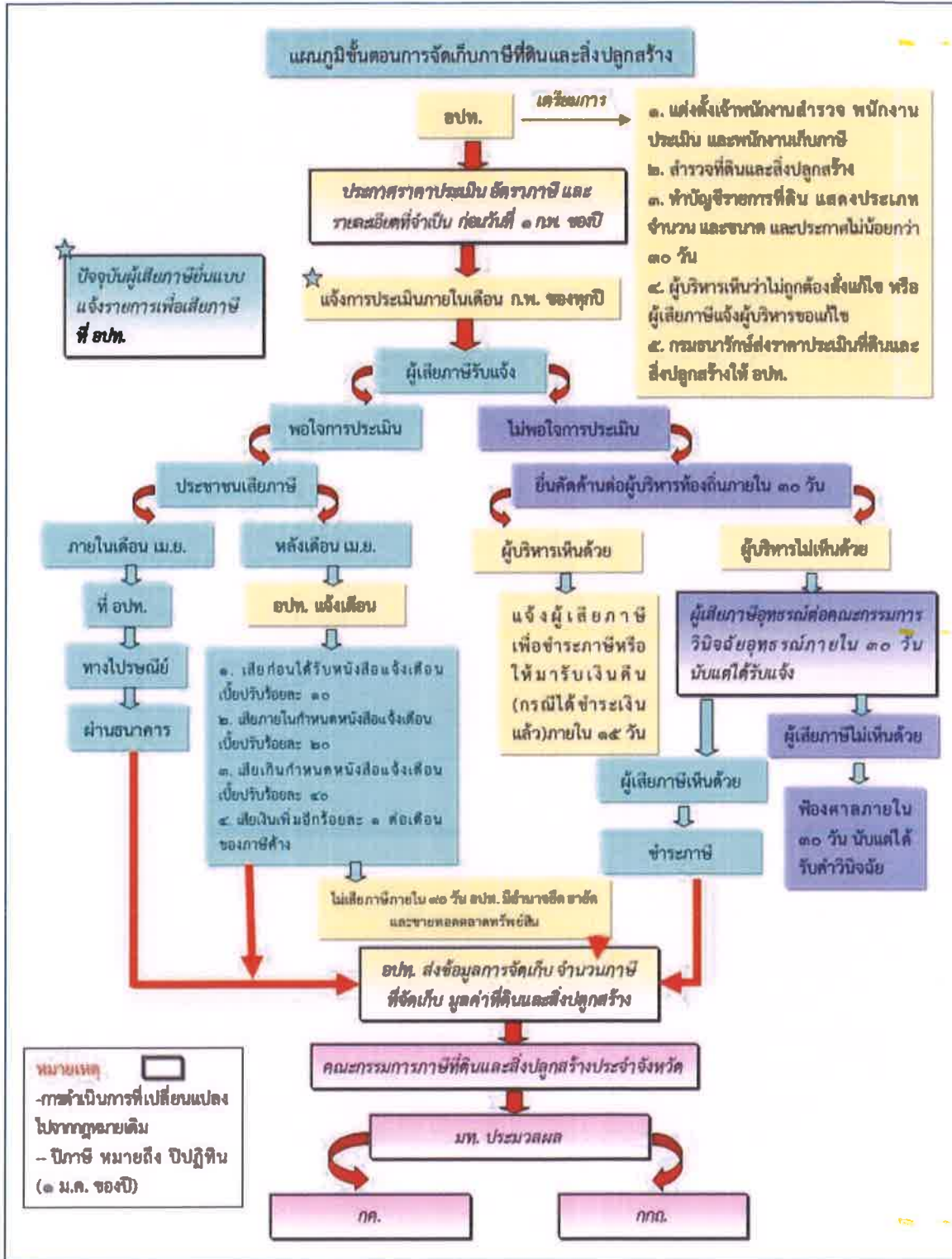
รวมกัน

๔. กรณีที่ดินและสิ่งปลูกสร้างบนที่ดินนั้นเป็นของต่างเจ้าของกัน ให้เจ้าของที่ดินและเจ้าของสิ่งปลูกสร้างนั้นเป็นผู้เสียภาษี กรณีที่ดินหรือสิ่งปลูกสร้างที่ตนเป็นเจ้าของ เช่น เอกชนเช่าที่ดินของสำนักงานทรัพย์สินพระมหากษัตริย์เพื่อปลูกสร้างบ้านอยู่อาศัยบนที่ดินของสำนักงานทรัพย์สินพระมหากษัตริย์สำนักงานทรัพย์สินพระมหากษัตริย์เป็นผู้เสียภาษีเฉพาะในส่วนของที่ดิน และเอกชนเป็นผู้เสียภาษีเฉพาะในส่วน of สิ่งปลูกสร้างที่ตนเป็นเจ้าของ



คู่มือการปฏิบัติงาน

ขั้นตอนการจัดเก็บภาษีที่ดินและสิ่งปลูกสร้าง



## คู่มือการปฏิบัติงาน

๑. เจ้าพนักงานแจ้งการประเมินภาษีโดยส่งแบบประเมินภาษีให้แก่ผู้เสียภาษีภายในเดือนกุมภาพันธ์
๒. การแจ้งการประเมินภาษีและแบบประเมินภาษีให้เป็นตามรัฐมนตรีว่าการกระทรวงมหาดไทย กำหนดรายการที่ดินหรือสิ่งปลูกสร้าง ราคาประเมินทุนทรัพย์ อัตราภาษี จำนวนภาษีต้องชำระ
๓. การประเมินภาษี ให้พนักงานประเมินมีอำนาจเรียกผู้เสียภาษีหรือบุคคลซึ่งเกี่ยวข้องมาให้ถ้อยคำ หรือ ส่งเอกสารหรือหลักฐานอื่นใดมาเพื่อตรวจภายในระยะเวลาที่กำหนดโดยจะต้องมีหนังสือแจ้งให้บุคคลดังกล่าวทราบล่วงหน้าไม่น้อยกว่า ๗ วัน
๔. การส่งคำสั่งเป็นหนังสือ หนังสือแจ้งการประเมินหรือหนังสืออื่น (เช่นการแจ้งเตือน ให้เจ้าหน้าที่ส่งให้แก่ผู้รับโดยตรงหรือส่งทางไปรษณีย์ลงทะเบียนตอบรับ หรือให้ส่ง ณ ภูมิลำเนาหรือถิ่นที่อยู่หรือสถานที่ทำการของบุคคลนั้น ในระหว่างเวลาพระอาทิตย์ขึ้นถึงพระอาทิตย์ตก หรือในเวลาทำการของบุคคลนั้นถ้าไม่พบผู้รับ ณ ภูมิลำเนาหรือถิ่นที่อยู่หรือสถานที่ทำการของผู้รับ จะส่งให้แก่บุคคลใดซึ่งบรรลุนิติภาวะแล้ว และอยู่ ณ ภูมิลำเนาหรือถิ่นที่อยู่สถานที่ทำการทปรากฏว่าเป็นของผู้รับนั้นก็ได
๕. มีการประเมินผิดพลาดหรือไม่ครบถ้วนให้องค์กรปกครองส่วนท้องถิ่นมีอำนาจทบทวนการประเมินภาษี ให้ถูกต้องตามที่ผู้เสียภาษีมีหน้าที่ต้องเสียได้ การทบทวนการประเมินใหม่จะกระทำมิได้ เมื่อพ้น ๓ ปีนับแต่วันสุดท้ายแห่งกำหนดเวลาการชำระภาษีตามพระราชบัญญัตินี้
๖. กำหนดเวลาการชำระภาษีหรือแจ้งรายการต่างๆ หรือกำหนดเวลาการคัดค้านการประเมินภาษีตามที่กำหนดไว้ในพระราชบัญญัติถ้าผู้มีหน้าที่ต้องปฏิบัติตามกำหนดเวลาดังกล่าวเหตุจำเป็นจนไม่สามารถจะปฏิบัติตามกำหนดเวลาได้ ให้ยื่นคำร้องขยายหรือเลื่อนกำหนดเวลาก่อนกำหนดเวลาสิ้นสุดลง เมื่อผู้บริหารท้องถิ่นพิจารณาเห็นเป็นการสมควร จะให้ขยายหรือให้เลื่อนกำหนดเวลาออกไปอีกตามความจำเป็นแก่กรณีก็ได้
๗. ให้ผู้เสียภาษีชำระภาษีตามแบบแจ้งการประเมินภาษี ภายในเดือนเมษายนของทุกปี ณ องค์การบริหารส่วนตำบล สำหรับที่ดินและสิ่งปลูกสร้างที่อยู่ในเขต อบต.
๘. การชำระภาษีให้ถือว่าวันที่พนักงานเก็บภาษีลงลายมือชื่อให้ใบเสร็จรับเงินวันที่ชำระภาษี
๙. ผู้ชำระภาษีสามารถชำระภาษีโดยทางไปรษณีย์ลงทะเบียนตอบรับหรือโดยการชำระผ่านธนาคาร หรือ โดยวิธีอื่นใดนั้น ตามที่รัฐมนตรีว่าการกระทรวงมหาดไทยประกาศกำหนด

## คู่มือการปฏิบัติงาน

### ป้าย

ป้าย หมายความว่า ป้ายแสดงชื่อ ยี่ห้อ หรือเครื่องหมายที่ใช้ในการประกอบการค้าหรือประกอบกิจการอื่นเพื่อหารายได้หรือโฆษณาการค้าหรือกิจการอื่นเพื่อหารายได้ ไม่ว่าจะได้แสดงหรือโฆษณาไว้ที่วัตถุใด ๆ ด้วยอักษร ภาพ หรือเครื่องหมายที่เขียน แกะสลัก จารึกหรือทำให้ ปรากฏด้วยวิธีอื่น

#### ผู้มีหน้าที่เสียภาษีป้าย

๑. เจ้าของป้าย

๒. ในกรณีที่ไม่มีผู้ยื่นแบบแสดงรายการภาษีป้าย หรือเมื่อพนักงานเจ้าหน้าที่ไม่อาจหาตัวเจ้าของป้ายนั้นได้ให้ถือว่าผู้ครอบครองป้ายนั้นเป็นผู้เสียภาษีป้าย ถ้าไม่อาจหาตัวผู้ครอบครองป้ายนั้นได้ให้ถือว่าเจ้าของหรือผู้ครอบครองอาคารหรือที่ดินที่ป้ายติดตั้งอยู่เป็นผู้เสียภาษีป้าย

#### การยื่นแบบภาษีป้าย

๑. ให้เจ้าของป้ายซึ่งจะต้องเสียภาษีป้าย ยื่นแบบแสดงรายการภาษีป้ายตามแบบและวิธีการที่กระทรวงมหาดไทยกำหนด ภายในเดือนมีนาคมของปี ในกรณีที่เจ้าของป้ายอยู่นอกประเทศไทย ให้ตัวแทนหรือผู้แทนในประเทศไทยมีหน้าที่ยื่นแบบแสดงรายการภาษีป้ายแทนเจ้าของป้ายถ้าเจ้าของป้ายตายเป็นผู้ไม่อยู่ เป็นคนสาบสูญ เป็นคนไร้ความสามารถหรือเป็นคนเสมือนไร้ความสามารถ ให้ผู้จัดการมรดก ผู้ครอบครองทรัพย์สินมรดกไม่ว่าจะเป็นทายาทหรือผู้อื่น ผู้จัดการ ทรัพย์สินผู้อนุบาลหรือผู้พิทักษ์ แล้วแต่กรณี

๒. ผู้ใดติดตั้งป้ายอันต้องเสียภาษีหลังเดือนมีนาคมหรือติดตั้งป้ายใหม่แทนป้ายเดิมหรือเปลี่ยนแปลงแก้ไขพื้นที่ป้าย ข้อความ ภาพ อันเป็นเหตุให้ต้องเสียภาษีเพิ่มขึ้นให้ยื่นแบบแสดงรายการภาษีป้ายใหม่ภายใน ๑๕ วัน นับตั้งแต่วันที่ติดตั้งหรือเปลี่ยนแปลงแก้ไข๓. ในกรณีที่มีการโอนป้าย ให้ผู้รับโอนแจ้งการรับโอนเป็นหนังสือต่อพนักงานเจ้าหน้าที่ภายใน ๓๐ วันนับตั้งแต่วันรับโอน

#### การชำระภาษีป้าย

๑. ผู้มีหน้าที่ต้องเสียภาษีป้ายยื่นแบบแสดงรายการภาษีป้าย (ภป.๑) พร้อมหลักฐาน

๒. ผู้เสียภาษีต้องมาชำระเงินค่าภาษีป้ายภายใน ๑๕ วัน นับแต่วันได้แจ้งการประเมินมิฉะนั้นต้องเสียเงินเพิ่ม

#### อัตราภาษีป้าย

๑. ป้ายที่มีอักษรไทยล้วน

(ก) ป้ายที่มีข้อความที่เคลื่อนที่หรือเปลี่ยนเป็นข้อความอื่นได้ ให้คิดอัตรา ๑๐ บาท ต่อห้าร้อยตารางเซนติเมตร

(ข) ป้ายนอกจาก (ก) ให้คิดอัตรา ๕ บาท ต่อห้าร้อยตารางเซนติเมตร

๒. ป้ายที่มีอักษรไทยปนกับอักษรต่างประเทศ และหรือปนกับภาพ และหรือเครื่องหมายอื่น

(ก) ป้ายที่มีข้อความ เครื่องหมาย หรือภาพที่เคลื่อนที่ หรือเปลี่ยนเป็นข้อความ เครื่องหมาย หรือภาพอื่นได้ ให้คิดอัตรา ๕๒ บาท ต่อห้าร้อยตารางเซนติเมตร

(ข) ป้ายนอกจาก (ก) ให้คิดอัตรา ๒๖ บาท ต่อห้าร้อยตารางเซนติเมตร

## คู่มือการปฏิบัติงาน

๓. ป้ายที่ไม่มีอักษรไทยไม่ว่าจะมีภาพหรือเครื่องหมายใดๆ หรือไม่ และป้ายที่มีอักษรไทยบางส่วนหรือทั้งหมดอยู่ใต้หรือต่ำกว่าอักษรต่างประเทศ

(ก) ป้ายที่มีข้อความ เครื่องหมาย หรือภาพที่เคลื่อนที่ หรือเปลี่ยนเป็นข้อความ เครื่องหมาย หรือภาพอื่นได้ ให้คิดอัตรา ๕๒ บาท ต่อห้าร้อยตารางเซนติเมตร

(ข) ป้ายนอกจาก (ก) ให้คิดอัตรา ๕๐ บาท ต่อห้าร้อยตารางเซนติเมตร

### เงินเพิ่ม

๑. ไม่ยื่นแบบแสดงรายการภาษีป้ายภายในเวลาที่กำหนด ให้เสียเงินเพิ่มร้อยละสิบของจำนวนเงินที่ต้องเสียภาษีป้าย เว้นแต่กรณีที่เจ้าของป้ายได้ยื่นแบบแสดงรายการภาษีป้ายก่อนที่พนักงานเจ้าหน้าที่จะ ได้แจ้งให้ทราบถึงการละเว้นนั้นให้เสียเงินเพิ่มร้อยละห้าของจำนวนเงินที่ต้องเสียภาษีป้าย

๒. ยื่นแบบแสดงรายการภาษีป้ายโดยไม่ถูกต้องทำให้จำนวนเงินที่จะต้องเสียภาษีป้ายลดน้อยลง ให้เสียเงินเพิ่มร้อยละสิบของภาษีป้ายที่ประเมินเพิ่มเติม เว้นแต่กรณีที่เจ้าของป้ายได้มาขอแก้ไขแบบแสดงรายการภาษีป้ายให้ถูกต้องก่อนที่พนักงานเจ้าหน้าที่แจ้งการประเมิน

๓. ไม่ชำระภาษีป้ายภายในเวลาที่กำหนด ให้เสียเงินเพิ่มร้อยละสองต่อเดือนของจำนวนเงินที่ต้องเสียภาษีป้าย เศษของเดือนให้นับเป็นหนึ่งเดือนทั้งนี้ ไม่ให้นำเงินเพิ่มตาม (๑) และ (๒) มาคำนวณเป็นเงินเพิ่ม

### บทกำหนดโทษตามพระราชบัญญัติภาษีป้าย

๑. ผู้ใดแจ้งข้อความอันเป็นเท็จ ให้ถ้อยคำเท็จ ตอบคำถามด้วยถ้อยคำอันเป็นเท็จหรือนำพยานหลักฐานเท็จมาแสดงเพื่อหลีกเลี่ยงหรือพยายามหลีกเลี่ยงการเสียภาษีป้าย ต้องระวางโทษจำคุกไม่เกิน ๑ ปี หรือปรับตั้งแต่ ๕,๐๐๐ บาท ถึง ๕๐,๐๐๐ บาท หรือทั้งจำทั้งปรับ

๒. ผู้ใดจงใจไม่ยื่นแบบแสดงรายการภาษีป้ายต้องระวางโทษปรับตั้งแต่ ๕,๐๐๐ บาท ถึง ๕๐,๐๐๐ บาท

๓. ผู้ใดไม่แจ้งการรับโอนป้ายหรือไม่แสดงรายการเสียภาษีป้ายไว้ ณ ที่เปิดเผยในสถานที่ประกอบกิจการต้องระวางโทษปรับตั้งแต่ ๑,๐๐๐ บาท ถึง ๑๐,๐๐๐ บาท

๔. ผู้ใดขัดขวางการปฏิบัติงานของพนักงานเจ้าหน้าที่ หรือไม่ปฏิบัติตามคำสั่งของพนักงานเจ้าหน้าที่ ซึ่งส่งให้มาให้ถ้อยคำหรือให้ส่วนบัญชีหรือเอกสารเกี่ยวกับป้ายมาตรวจสอบภายในกำหนดเวลาอันสมควรต้องระวางโทษจำคุกไม่เกิน ๖ เดือน หรือปรับตั้งแต่ ๑,๐๐๐ บาท ถึง ๒๐,๐๐๐ บาท หรือทั้งจำทั้งปรับ

การอุทธรณ์การประเมินภาษีป้ายผู้มีหน้าที่เสียภาษีป้ายที่ได้รับแจ้งการประเมินภาษีป้ายแล้วเห็นว่าการประเมินนั้นไม่ถูกต้อง มีสิทธิอุทธรณ์การประเมินต่อผู้บริหารท้องถิ่นหรือผู้ซึ่งผู้บริหารท้องถิ่นมอบหมายได้ ภายใน ๓๐ วันนับแต่วันที่ได้รับแจ้งการประเมิน

## คู่มือการปฏิบัติงาน

### การจดทะเบียนพาณิชย์

#### ผู้มีหน้าที่จดทะเบียนพาณิชย์

ผู้มีหน้าที่จดทะเบียนพาณิชย์ คือ บุคคลธรรมดา คนเดียว หรือหลายคน (ห้างหุ้นส่วนสามัญหรือนิติบุคคล)รวมทั้งนิติบุคคลที่ตั้งขึ้นตามกฎหมายต่างประเทศที่มาตั้งสำนักงานสาขาในประเทศไทย ซึ่งประกอบกิจการค้าอันเป็นพาณิชย์กิจที่กระทรวงกำหนด

#### กำหนดระยะเวลาการจดทะเบียนพาณิชย์

ผู้ประกอบกิจการค้าต้องยื่นจดทะเบียนภายใน ๓๐ วัน นับตั้งแต่วันที่เริ่มประกอบกิจการค้าหรือ วันที่มีการเปลี่ยนแปลงรายการจดทะเบียนหรือวันเลิกประกอบกิจการค้า

#### การจดทะเบียนพาณิชย์ มี ๓ ประเภท ได้แก่

๑. จดทะเบียนพาณิชย์ (จัดตั้งใหม่)
๒. จดทะเบียนแก้ไขเปลี่ยนแปลงรายการทะเบียนพาณิชย์
๓. จดทะเบียนยกเลิกประกอบพาณิชย์กิจ

#### อัตราโทษและค่าปรับ

๑. ผู้ประกอบพาณิชย์กิจใดไม่จดทะเบียน พาณิชย์ไม่จดทะเบียนเปลี่ยนแปลงรายการหรือไม่จดทะเบียนยกเลิกประกอบกิจการพาณิชย์กิจ หรือข
๒. ผู้ประกอบกิจการพาณิชย์กิจผู้ใดแสดงรายการเท็จ หรือ
๓. เมื่อนายทะเบียนพาณิชย์เรียกผู้ประกอบการพาณิชย์กิจผู้ใดสอบสวน ข้อความอันเกี่ยวกับการจดทะเบียนแล้ว ผู้ประกอบการพาณิชย์กิจผู้นั้นไม่มาหรือไม่ยอมให้ถ้อยคำ หรือ
๔. ผู้ประกอบการพาณิชย์ผู้ใดไม่ยอมให้ นายทะเบียนพาณิชย์หรือพนักงานเจ้าหน้าที่เข้าไปตรวจสอบในสำนักงานของผู้ประกอบการพาณิชย์กิจมีความผิดต้อง ระวังโทษปรับไม่เกินสองพันบาท และในกรณีตามข้อ (๑) อันเป็นความผิดต่อเนื่องกัน ให้ปรับอีกวันละไม่เกินหนึ่งร้อยบาท จนกว่าจะได้ปฏิบัติให้เป็นไปตามพระราชบัญญัติฯ

## คู่มือการปฏิบัติงาน

## อัตราค่าธรรมเนียมการจดทะเบียนพาณิชย์

เลขที่	รายการ	จำนวนเงิน (บาท)
๑	ค่าธรรมเนียมการจดทะเบียนพาณิชย์	๕๐
๒	ค่าธรรมเนียมการจดทะเบียนเปลี่ยนแปลงรายการ ครั้งละ	๒๐
๓	ค่าธรรมเนียมการจดทะเบียนเลิกประกอบการพาณิชย์กิจ	๒๐
๔	ค่าธรรมเนียมขอให้พนักงานเจ้าหน้าที่ออกใบแทนใบทะเบียนพาณิชย์ ฉบับละ	๓๐
๕	ค่าธรรมเนียมขอตรวจสอบเอกสารเกี่ยวกับการจดทะเบียนพาณิชย์ของ ประกอบการพาณิชย์กิจรายหนึ่ง ครั้งละ	๒๐
๖	ค่าธรรมเนียมขอให้พนักงานเจ้าหน้าที่คัดสำเนาและรับรองสำเนา เอกสารเกี่ยวกับการจดทะเบียนพาณิชย์ของผู้ประกอบการพาณิชย์กิจรายหนึ่ง ฉบับละ	๓๐



