



กรมควบคุมโรค
กองกฎหมาย

ไขข้อข้องใจ

จัดเขตปลอดบุหรี่ เขตสูบบุหรี่อย่างไร



ให้ถูกต้องกฎหมาย



พระราชบัญญัติควบคุมผลิตภัณฑ์ยาสูบ พ.ศ. 2560 (มีผลใช้บังคับวันที่ 4 กรกฎาคม 2560)

มาตรา 41 การกำหนดเขตปลอดบุหรี่

ให้รัฐมนตรีโดยคำแนะนำของคณะกรรมการควบคุมผลิตภัณฑ์ยาสูบแห่งชาติ มีอำนาจประกาศประเภทหรือชื่อของสถานที่สาธารณะ สถานที่ทำงาน และยานพาหนะ ให้ส่วนหนึ่งส่วนใดหรือทั้งหมดของสถานที่และยานพาหนะดังกล่าว เป็นเขตปลอดบุหรี่

รัฐมนตรีโดยคำแนะนำของคณะกรรมการควบคุมผลิตภัณฑ์ยาสูบแห่งชาติ อาจกำหนดให้มีเขตสูบบุหรี่ในเขตปลอดบุหรี่ตามวรรคหนึ่งก็ได้



ประกาศกระทรวงสาธารณสุข

เรื่อง กำหนดประเภทหรือชื่อของสถานที่สาธารณะ สถานที่ทำงาน และยานพาหนะ ให้ส่วนหนึ่งส่วนใดหรือทั้งหมดของสถานที่และยานพาหนะเป็นเขตปลอดบุหรี่ หรือเขตสูบบุหรี่ในเขตปลอดบุหรี่ พ.ศ. 2561
(มีผลใช้บังคับวันที่ 3 กุมภาพันธ์ 2562)



กำหนดให้สถานที่ดังต่อไปนี้เป็น "เขตปลอดบุหรี่ทั้งหมด" ไม่ว่าจะมียี่ห้อหรือไม้ก็ตาม รวมทั้งระยะ 5 เมตร จากทางเข้า - ออกของสถานที่ ได้แก่

1.1 สถานบริการสาธารณสุขและส่งเสริมสุขภาพ

- (1) คลินิก สหคลินิก โรงพยาบาล รวมถึงสถานพยาบาล ตามกฎหมายว่าด้วยสถานพยาบาล
- (2) คลินิก โรงพยาบาลสัตว์ รวมถึงสถานพยาบาลสัตว์ ตามกฎหมายว่าด้วยสถานพยาบาลสัตว์
- (3) สถานีอนามัย โรงพยาบาลส่งเสริมสุขภาพตำบล สถานบริการสุขภาพทุกประเภท



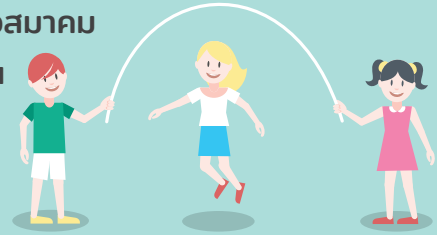
1.2 สถานศึกษา หรือสถานที่เพื่อการเรียนรู้และฝึกอบรม

- (1) สถานรับเลี้ยงเด็กก่อนวัยเรียน
- (2) สถานศึกษาระดับที่ต่ำกว่าอุดมศึกษา
- (3) สถานทวดวิชา สถานสอนกีฬา ดนตรี ขับร้อง การแสดง ศิลปะป้องกันตัว ศิลปะ ภาษา และสถานที่ที่ประกอบกิจกรรมในลักษณะเดียวกัน



1.3 สถานที่สาธารณะอื่น ๆ

- (1) สถานรับดูแลหรือสงเคราะห์เด็ก ผู้เยาว์ หรือสมาคม มูลนิธิ หรือสถานประกอบการในลักษณะเดียวกัน
- (2) สนามเด็กเล่น หรือสถานที่ให้บริการสำหรับเด็กในลักษณะเดียวกัน



➤ กรณีสถานที่ดังกล่าวมีทางเข้า - ออกอย่างชัดเจน ให้วัดระยะจากขอบทางเข้า - ออก ทั้งสองด้าน ออกไป 5 เมตร

➤ กรณีสถานที่ดังกล่าวไม่มีทางเข้า - ออกอย่างชัดเจน หรือเข้า - ออกได้ทุกทิศทาง ให้วัดระยะเฉพาะจากขอบทางเข้า - ออกที่ผู้ดำเนินการกำหนดให้เป็นทางเข้า - ออกหลัก ออกไป 5 เมตร



กำหนดให้สถานที่ดังต่อไปนี้เป็น
"เขตปลอดบุหรี่ทั้งหมด"
ไม่ว่าจะมีรั้วล้อมหรือไม่ก็ตาม ได้แก่

2.1 สถานประกอบการเพื่อสุขภาพ

- (1) สถานประกอบการกิจการนวดแผนไทย หรือแผนโบราณ
- (2) สถานที่ให้บริการอบความร้อน อบไอน้ำ อบสมุนไพร
- (3) สถานประกอบการกิจการสปาเพื่อสุขภาพ กิจการนวดเพื่อสุขภาพหรือกิจการนวดเพื่อความงาม หรือสถานประกอบการตามกฎหมายว่าด้วยสถานประกอบการเพื่อสุขภาพ



2.2 สถานศึกษา หรือสถานที่เพื่อการเรียนรู้และพักผ่อน

- (1) สถานพักผ่อนอาชีพ อุทยานการเรียนรู้ ศูนย์การเรียนรู้
- (2) หอศิลป์ พิพิธภัณฑ์ หรือสถานที่จัดแสดงศิลปวัฒนธรรม
- (3) ห้องสมุดสาธารณะ หรือห้องสมุดประชาชน



2.3 สถานที่สาธารณะที่ใช้ประโยชน์ร่วมกัน

2.3.1 สถานที่ออกกำลังกาย หรือเล่นกีฬา ทั้งในร่มและกลางแจ้ง

- (1) สนามกีฬา สถานการณ์กีฬา หรือสถานที่สำหรับแข่งขันกีฬา
- (2) อัฒจันทร์ หรือสถานที่ที่จัดไว้สำหรับดูกีฬา
- (3) โรงยิมเนเซียม ฟิตเนส โยคะ สถานที่ออกกำลังกาย
- (4) สถานที่ฝึกซ้อมไคโรพอลล์
- (5) สระว่ายน้ำ

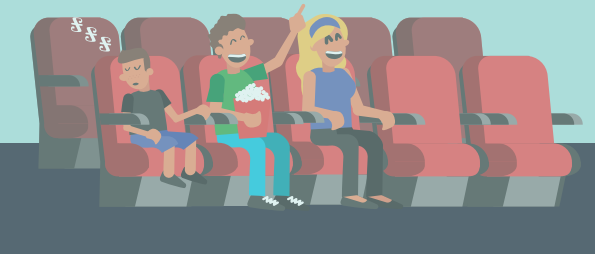


2.3.2 สถานที่ให้บริการ ร้านค้า และสถานบันเทิง

- (1) สถานีบริการน้ำมัน ก๊าซธรรมชาติ ก๊าซปิโตรเลียมเหลว รวมทั้งสถานีบริการน้ำมันเชื้อเพลิงตามกฎหมายว่าด้วยการควบคุมน้ำมันเชื้อเพลิง
- (2) ธนาคาร หรือสถาบันการเงิน ตู้กดเงินอัตโนมัติ หรือตู้บริการด้านการเงินอัตโนมัติ
- (3) สถานที่จำหน่ายอาหาร เครื่องดื่ม หรืออาหารและเครื่องดื่มที่มีระบบปรับอากาศ
- (4) สถานเสริมความงาม หรือสถานที่ให้บริการด้านความงาม
- (5) อุโมงค์รถ ศูนย์รถยนต์ หรือสถานที่ให้บริการด้านรถยนต์ รถจักรยานยนต์ รถจักรยาน



- (6) อาคารจอดรถ อาคารจอดแล้วจร อาคารจอดรถชั่วคราว
- (7) ร้านจำหน่ายสินค้าอุปโภค บริโภค และร้านขายยา
- (8) ร้านตัดผม ร้านตัดเสื้อ ร้านซักรีด หรือร้าน สถานที่ หรือจุดให้บริการ ซักอบผ้าอัตโนมัติ หรือร้าน สถานที่ หรือจุดที่ให้บริการในลักษณะอื่นใด
- (9) โรงมหรสพ โรงละคร โรงภาพยนตร์ หรือสถานที่แสดงมหรสพชั่วคราว
- (10) สถานที่บริการคอมพิวเตอร์ อินเทอร์เน็ต หรือเกมทุกประเภท
- (11) สถานที่ให้บริการคาราโอเกะ หรือสถานบันเทิงอื่น ๆ ในลักษณะเดียวกัน และสถานบริการตามกฎหมายว่าด้วยสถานบริการ



2.3.3 สถานที่สาธารณะอื่น

- (1) สถานที่ทางศาสนา ศาสนสถาน หรือสถานที่สำหรับปฏิบัติ พิธีกรรมตามความเชื่อของศาสนา ลัทธิ หรือนิกายต่าง ๆ
- (2) สถานรับดูแลหรือสงเคราะห์ ผู้หญิง ผู้ชรา ผู้พิการ หรือสมาคม มูลนิธิ หรือสถานประกอบการ ในลักษณะเดียวกัน
- (3) สถานรับดูแลหรือสงเคราะห์สัตว์ หรือสมาคม มูลนิธิ หรือสถานประกอบการในลักษณะเดียวกัน
- (4) สวนสาธารณะ สวนสัตว์ สวนสนุก สวนน้ำ



- (5) สถานที่จัดนิทรรศการ ประชุม อบรม หรือสัมมนา
- (6) สถานที่สำหรับจัดงานเลี้ยง หรือสังสรรค์
- (7) ตลาด ตลาดนัด ตลาดน้ำ ตลาดถนนคนเดิน หรือสถานที่ที่จัดไว้ให้ผู้ค้ามาชุมนุมเพื่อจัดแสดง และจำหน่ายสินค้าหรือบริการ ทั้งนี้ ไม่ว่าจะจัดเป็นประจำทุกวัน ตามวันเวลาที่กำหนดหรือเป็นครั้งคราว
- (8) ห้อง ตู้ หรือยานพาหนะที่ให้บริการสาธารณะ
- (9) ตู้โทรศัพท์สาธารณะ หรือสถานที่ให้บริการโทรศัพท์สาธารณะ
- (10) ลิฟต์โดยสารของสถานที่สาธารณะทุกประเภท



2.4 ยานพาหนะและสถานที่พักเพื่อรออนพาหนะ

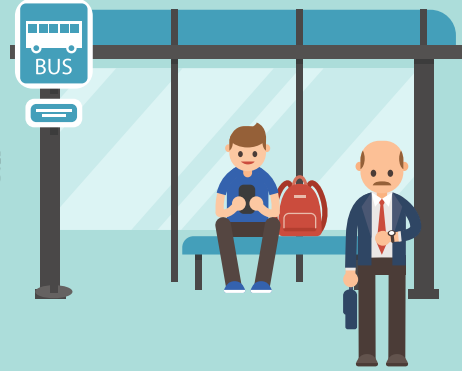
2.4.1 ยานพาหนะสาธารณะ ในขณะที่ให้บริการไม่ว่าจะมีผู้โดยสารหรือไม่ก็ตาม

- (1) รถโดยสารประจำทาง
- (2) รถแท็กซี่ รถยนต์ส่วนบุคคลที่ให้บริการในลักษณะเดียวกัน
- (3) รถจักรยานยนต์รับจ้าง หรือรถสามล้อรับจ้าง
- (4) รถตู้โดยสาร
- (5) รถโรงเรียน ยานพาหนะทุกประเภทที่ใช้รับส่งนักเรียนหรือนิสิตนักศึกษา
- (6) ยานพาหนะรับส่งบุคลากร พนักงาน คนงาน ของส่วนราชการ รัฐวิสาหกิจ หน่วยงานอื่นของรัฐ รวมถึงของเอกชน
- (7) รถบรรทุกคนโดยสาร
- (8) รถม้า หรือรถที่ใช้สัตว์อื่นลากจูงเพื่อโดยสาร
- (9) กระเช้าโดยสาร
- (10) เรือโดยสาร เรือสำราญ แพโดยสาร แพขนานยนต์
- (11) รถตุ๊กตุ่น รถดับเพลิง รถพยาบาล หรือรถอื่นที่ได้รับอนุญาตจากผู้บัญชาการตำรวจแห่งชาติให้ใช้ไฟสัญญาณแสงวับวาบ หรือให้ใช้เสียงสัญญาณไซเรนหรือเสียงสัญญาณอย่างอื่น
- (12) รถไฟ รถไฟฟ้า รถไฟใต้ดิน รถราง
- (13) เครื่องบิน หรืออากาศยาน เรือเหาะ (Zeppelin)
- (14) ยานพาหนะสาธารณะอื่นใด ทั้งประเภทประจำทางและไม่ประจำทาง



2.4.2 จุดพักคอยยานพาหนะ หรือสถานที่ในลักษณะเดียวกันที่ใช้สำหรับ รอยานพาหนะสาธารณะซึ่งไม่ได้ตั้งอยู่ในสถานีขนส่งผู้โดยสาร

- (1) ป้ายรถโดยสารประจำทางและพื้นที่โดยรอบ ของป้ายรถโดยสารประจำทางในระยะรัศมี 3 เมตร จากเสากลาง หรือจากส่วนขอบริมสุด ของที่พักผู้โดยสาร แล้วแต่กรณี
- (2) ท่าเทียบเรือ ท่ารับส่งคนโดยสาร
- (3) จุดพักคอยรับส่งผู้โดยสารของรถตู้ แท็กซี่ รถสองแถว รถสามล้อ และรถจักรยานยนต์



กำหนดให้สถานที่ดังต่อไปนี้เป็น

3

"เขตปลอดบุหรี่ทั้งหมด" ไม่ว่าจะมียี่ห้อหรือไม่ก็ตาม แต่สามารถจัดให้มี "เขตสูบบุหรี่" เป็นการเฉพาะได้ ในพื้นที่นอกอาคาร โรงเรือน หรือสิ่งปลูกสร้าง ได้แก่

3.1 สถานศึกษาระดับอุดมศึกษา

3.2 สถานที่ราชการ รัฐวิสาหกิจ หรือหน่วยงานอื่นของรัฐ

3.3 ท่าอากาศยาน



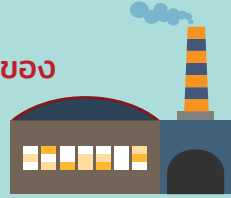
กำหนดให้สถานที่ดังต่อไปนี้เป็น



"เขตปลอดบุหรี่เฉพาะสำหรับที่ระบุ" ครอบคลุมระยะ 5 เมตร
จากพื้นที่ที่ระบุ หรือจากประตู หน้าต่าง ทางเข้า
ทางออก ท่อหรือช่องระบายอากาศ ได้แก่

4.1 พื้นที่ภายในและดาดฟ้าของอาคาร โรงเรือน หรือสิ่งปลูกสร้างของ

- (1) ห้างสรรพสินค้า ศูนย์การค้า
 - (2) สถานที่ทำงานของเอกชน
 - (3) โรงงานอุตสาหกรรม หรือสถานประกอบการที่มีการผลิตสินค้า
 - (4) สนามกอล์ฟ
 - (5) อุทยานประวัติศาสตร์ อุทยาน หรือวนอุทยานแห่งชาติ
- โบราณสถาน สวนพฤกษศาสตร์ พิพิธภัณฑ์กลางแจ้ง อนุสรณ์สถาน



4.2 พื้นที่ภายในและดาดฟ้าของอาคาร โรงเรือน พื้นที่ใต้หลังคา
และบริเวณชานชาลาของ

- (1) สถานีขนส่งผู้โดยสาร
- (2) สถานีรถไฟ สถานีรถไฟฟ้า สถานีรถไฟใต้ดิน สถานีรถราง
- (3) ท่าเรือโดยสาร



4.3 บริเวณโรงพักคอย ห้องหรือสถานที่สำหรับใช้ประโยชน์ร่วมกัน และทางเดินภายในอาคาร โรงเรือน หรือสิ่งปลูกสร้างของ

- (1) อาคารชุด หรือคอนโดมิเนียม
- (2) ห้องเช่า หอพัก แมนชั่น อพาร์ทเมนต์ คอร์ริค หรือสถานที่ให้บริการในลักษณะเดียวกัน
- (3) โรงแรม รีสอร์ท โฮมสเตย์ หรือสถานที่พักตากอากาศในลักษณะเดียวกัน



4.4 บริเวณที่จำหน่ายหรือให้บริการอาหาร เครื่องดื่ม หรืออาหารและเครื่องดื่ม ของสถานที่จำหน่ายอาหาร เครื่องดื่ม หรืออาหารและเครื่องดื่ม ที่ไม่มีระบบปรับอากาศ

- การวัดระยะ 5 เมตร ให้วัดจากพื้นที่ที่ระบุ หรือจากประตู หน้าต่าง ทางเข้า ทางออก ท่อหรือช่องระบายอากาศ ออกไป 5 เมตร



มาตรา 42 การห้ามสูบบุหรี่ในเขตปลอดบุหรี่

ห้ามผู้ใดสูบบุหรี่ในเขตปลอดบุหรี่ เว้นแต่เป็นเขตสูบบุหรี่ที่กำหนดตามมาตรา 41 วรรคสอง



มาตรา 43 สภาพและลักษณะเขตปลอดบุหรี่

ให้ผู้ดำเนินการจัด "เขตปลอดบุหรี่" ให้มีสภาพและลักษณะ ดังนี้

1. มีเครื่องหมายเขตปลอดบุหรี่

แสดงไว้ให้เห็นได้โดยชัดเจน

2. ปราศจากอุปกรณ์หรือสิ่งอำนวยความสะดวกในการสูบบุหรี่

3. มีสภาพหรือลักษณะอื่นใด

ตามที่รัฐมนตรีประกาศกำหนดโดยคำแนะนำ

ของคณะกรรมการควบคุมผลิตภัณฑ์ยาสูบแห่งชาติ



มาตรา 44 สภาพและลักษณะเขตสูบบุหรี่

ให้ผู้ดำเนินการจัด "เขตสูบบุหรี่" ให้มีสภาพและลักษณะ ดังนี้

1. มีเครื่องหมายเขตสูบบุหรี่ แสดงไว้ให้เห็นได้โดยชัดเจน

2. ไม่อยู่ในบริเวณทางเข้าออกของสถานที่ / ยานพาหนะหรือในบริเวณอื่นใดอันเปิดเผยเห็นได้ชัด

3. มีพื้นที่เป็นสัดส่วนชัดเจน มีการระบายอากาศที่เหมาะสมและไม่มีลักษณะที่อาจก่อให้เกิดความเดือดร้อนรำคาญแก่ผู้อื่น

4. แสดงสื่อรณรงค์เพื่อการลด ละ เลิกการบริโภคผลิตภัณฑ์ยาสูบตามที่รัฐมนตรีประกาศกำหนดโดยคำแนะนำของคณะกรรมการควบคุมผลิตภัณฑ์ยาสูบแห่งชาติ

5. มีสภาพและลักษณะอื่นใด ตามที่รัฐมนตรีประกาศกำหนดโดยคำแนะนำของคณะกรรมการควบคุมผลิตภัณฑ์ยาสูบแห่งชาติ



มาตรา 45 เครื่องหมายเขตปลอดบุหรี่และเขตสูบบุหรี่

เครื่องหมายเขตปลอดบุหรี่ตามมาตรา 43 (1) หรือเขตสูบบุหรี่ตามมาตรา 44 (1) ที่ผู้ดำเนินการจัดให้มี ต้องเป็นไปตามลักษณะและวิธีการที่รัฐมนตรีประกาศกำหนด โดยคำแนะนำของคณะกรรมการควบคุมผลิตภัณฑ์ยาสูบแห่งชาติ



ประกาศกระทรวงสาธารณสุข
เรื่อง ลักษณะและวิธีการในการแสดงเครื่องหมาย
เขตปลอดบุหรี่ และเครื่องหมายเขตสูบบุหรี่ พ.ศ. 2561
(มีผลใช้บังคับวันที่ 6 พฤศจิกายน 2561)

เครื่องหมายเขตปลอดบุหรี่

แสดงอักษรข้อความขนาดใหญ่
เห็นได้ชัดเจนว่า "ห้ามสูบบุหรี่"
ฝ่าฝืนมีโทษปรับตามกฎหมาย"
หรือข้อความอื่นในทำนองเดียวกัน

พื้นผิว พื้นหลัง หรือสีพื้นหลัง
ต้องทำให้เห็นสัญลักษณ์
เขตปลอดบุหรี่และข้อความ
ได้อย่างชัดเจน

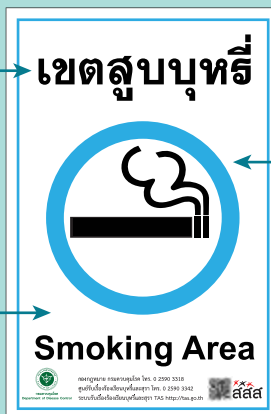


เส้นผ่านศูนย์กลาง ของวงกลม
ไม่น้อยกว่า 100 มม. (10 ซม.)
(วัดจากขอบนอกสุด)

- ๑) เฉพาะกรณียานพาหนะสาธารณะ - เส้นผ่านศูนย์กลางของวงกลม
ไม่น้อยกว่า 50 มม. (5 ซม.)
(ไม่น้อยกว่า 1 ใน 2 ของขนาดสัญลักษณ์
ที่ติดตั้ง ณ สถานที่สาธารณะ)
- จะแสดงอักษรข้อความ หรือไม้กีด

แสดงอักษรข้อความขนาดใหญ่
เห็นได้ชัดเจนว่า "เขตสูบบุหรี่"
หรือข้อความอื่นในทำนองเดียวกัน

พื้นผิว พื้นหลัง หรือสีพื้นหลัง
ต้องทำให้เห็นสัญลักษณ์
เขตสูบบุหรี่และข้อความ
ได้อย่างชัดเจน



เครื่องหมายเขตสูบบุหรี่
เส้นผ่านศูนย์กลาง ของวงกลม
ไม่น้อยกว่า 70 มม. (7 ซม.)
และไม่เกิน 100 มม. (10 ซม.)
(วัดจากขอบนอกสุด)

➤ เครื่องหมายเขตปลอดบุหรี่จะเป็นสติ๊กเกอร์ แผ่นป้าย หรือวัสดุอื่นใดก็ได้

➤ เครื่องหมายเขตปลอดบุหรี่ที่จะใช้ติดแสดง ณ สถานที่ซึ่งรัฐมนตรีประกาศกำหนดให้เป็นเขตปลอดบุหรี่ ดังนี้

1. เขตปลอดบุหรี่ทั้งหมด ไม่ว่าจะไม่มีรั้วล้อมหรือไม่ก็ตาม รวมถึงระยะ 5 เมตร จากทางเข้า - ออกของสถานที่
2. เขตปลอดบุหรี่เฉพาะส่วนที่ระบุ รวมถึงระยะ 5 เมตรจากพื้นที่ที่ระบุ หรือจากประตู หน้าต่าง ทางเข้า ทางออก ท่อหรือช่องระบายอากาศ

ต้องแสดงข้อความขนาดใหญ่เห็นได้ชัดเจนว่า “ห้ามสูบบุหรี่ในระยะ 5 เมตร” หรือข้อความอื่นในทำนองเดียวกัน เพื่อให้ประชาชนเข้าใจได้ว่าเขตปลอดบุหรี่ ในบริเวณนั้นครอบคลุมถึงระยะห่างดังกล่าว



การติดแสดงเครื่องหมายเขตปลอดบุหรี่

1. สถานที่สาธารณะที่รัฐมนตรีประกาศกำหนดให้พื้นที่และบริเวณทั้งหมด ซึ่งใช้ประกอบการกิจของสถานที่นั้น ทั้งภายในและภายนอกอาคาร โรงเรือน หรือสิ่งปลูกสร้าง บริเวณที่จัดไว้ให้ผู้มารับบริการใช้ประโยชน์ร่วมกัน ไม่ว่าจะมิ รั้วล้อมหรือไม่ก็ตาม เป็นเขตปลอดบุหรี่ **ต้องติดแสดงเครื่องหมายเขตปลอดบุหรืไว้โดยเปิดเผย มองเห็นได้ชัดเจน**

1.1 ทางเข้าหลักของสถานที่

1.2 บริเวณพื้นที่นอกอาคาร โรงเรือน หรือสิ่งปลูกสร้างของสถานที่ ในจำนวนที่เหมาะสม

1.3 ทางเข้าหลักของอาคาร โรงเรือน หรือสิ่งปลูกสร้างของสถานที่

1.4 ภายในและดาดฟ้าของอาคาร โรงเรือน หรือสิ่งปลูกสร้างของสถานที่ ในจำนวนที่เหมาะสม



ห้ามสูบบุหรี่ในระยะ 5 เมตร จากทางเข้า - ออก
ฝ่าฝืนปรับหรือโทษทัณฑ์ความ 5,000 บาท



No smoking within 5 meters of entrance and exit.



กระทรวงสาธารณสุข โทร. 0-2028-0000
ศูนย์ปฏิบัติการควบคุมโรค โทร. 1669
กรมส่งเสริมสุขภาพ โทร. 1674



สสส

2. สถานที่สาธารณะที่รัฐมนตรีประกาศกำหนดให้พื้นที่เฉพาะส่วนที่ระบุไว้ ของสถานที่นั้นเป็นเขตปลอดบุหรี่ **ต้องติดแสดงเครื่องหมายเขตปลอดบุหรี่ ไว้โดยเปิดเผย มองเห็นได้ชัดเจน**

- 2.1 ทางเข้าหลักของอาคาร โรงเรียน พื้นที่ใต้หลังคา หรือสิ่งปลูกสร้าง
ของสถานที่
- 2.2 ภายในและาดฟ้าของอาคาร โรงเรียน หรือสิ่งปลูกสร้างของสถานที่
ในจำนวนที่เหมาะสม
- 2.3 กรณียานพาหนะ ให้ติดแสดงในจำนวนที่เหมาะสมภายในยานพาหนะ



การติดแสดงเครื่องหมายเขตสูบบุหรี่

ต้องติดแสดงไว้โดยเปิดเผย มองเห็นได้ชัดเจน ภายในบริเวณที่จัดให้เป็นเขตสูบบุหรี่
กรณีเขตสูบบุหรี่มีทางเข้าอย่างชัดเจน ให้ติดแสดงเครื่องหมายเขตสูบบุหรี่
ณ ทางเข้าเขตสูบบุหรี่ดังกล่าวด้วย



➤ เครื่องหมายเขตสูบบุหรี่จะเป็นสติ๊กเกอร์ แผ่นป้าย หรือวัสดุอื่นใดก็ได้

มาตรา 46 หน้าทีของผู้ดำเนินการ



มีหน้าที่ประชาสัมพันธ์ แจ้งเตือน ควบคุมดูแล ห้ามปราม
หรือดำเนินการอื่นใด เพื่อไม่ให้เกิดการสูบบุหรี่ในเขตปลอดบุหรี่

➤ ผู้ดำเนินการ หมายความว่า เจ้าของ ผู้จัดการ หรือผู้รับผิดชอบ
ในการดำเนินงานของสถานที่สาธารณะ สถานที่ทำงาน
หรือยานพาหนะที่เป็นเขตปลอดบุหรี่

บทกำหนดโทษ

(มาตรา 67 - 70)



1. ผู้ใดสูบบุหรี่ในเขตปลอดบุหรี่ **ปรับไม่เกิน 5,000 บาท**
2. ผู้ดำเนินการผู้ใดไม่จัดให้เขตปลอดบุหรี่หรือเขตสูบบุหรี่ มีสภาพและลักษณะตามที่กฎหมายกำหนด **ปรับไม่เกิน 50,000 บาท**
3. ผู้ดำเนินการผู้ใดไม่จัดให้มีเครื่องหมายเขตปลอดบุหรี่หรือเขตสูบบุหรี่ ตามลักษณะและวิธีการในการแสดงตามที่กฎหมายกำหนด **ปรับไม่เกิน 5,000 บาท**
4. ผู้ดำเนินการผู้ใดไม่ประชาสัมพันธ์ แจ้งเตือน ควบคุมดูแล ห้ามปราม หรือดำเนินการอื่นใด เพื่อไม่ให้มีการสูบบุหรี่ในเขตปลอดบุหรี่ **ปรับไม่เกิน 3,000 บาท**



กรมควบคุมโรค
กองกฎหมาย

สสส
สำนักงานกองทุนสนับสนุน
การสร้างเสริมสุขภาพ



ร้องเรียนเรื่อง
บุหรี่และสุรา



0 2590 3318



0 2590 3322



LawcenterDDC



Lawcenter_DDC@hotmail.com

Scan me

<https://tas.go.th>